

รายงานความยั่งยืน
2560

AMATA

VN

บริษัท อมตะ วิเอ็น จำกัด (มหาชน)

*Creating Sustainable Portfolio
Footprint in Vietnam*



AMATA

VN

Every business needs a home.
If you are looking for a place to locate your business in Vietnam, Amata VN provides the answer. We are world's leading industrial city developer and operator. We strive to make our locations an ideal home for investors with a full range of business options, support services and lifestyle attractions.

VISION

วิสัยทัศน์:

“สร้างฐานลูกค้าที่ยั่งยืนในประเทศไทยเวียดนาม”

MISSION

พันธกิจ:

พัฒนาและดำเนินการนิคมอุตสาหกรรมและเมืองที่เป็นมิตรต่อสิ่งแวดล้อมที่จะสร้างมูลค่าเพิ่มให้แก่เศรษฐกิจและคุณภาพชีวิตที่ดีแก่ผู้มีส่วนได้เสียทุกกลุ่ม รวมถึงพนักงาน ลูกค้า และชุมชน ภายใต้แนวคิด “สร้างเมืองเพื่อขับเคลื่อนเศรษฐกิจ”

ผลการดำเนินงาน ด้านความยั่งยืน ปี 2560

ผลงานด้านเศรษฐกิจ

รายได้จาก
การดำเนินการ

1,171 ล้าน
บาท

กำไรสุทธิต่อหุ้น

0.50 บาท

Return on Equity (ROE)

12.08%

ความพึงพอใจของลูกค้า

80%

กำไรสุทธิรวม

422 ล้าน
บาท

Return on Assets (ROA)

6.06%

การลงทุนด้านพนักงาน

60 ล้าน
บาท

ภาษีที่นำส่งรัฐ

95 ล้าน
บาท

สารบัญ

	หน้า
เกี่ยวกับอมตะ วิเอ็น	
สารจากประธานเจ้าหน้าที่บริหาร	7
รู้จักอมตะ วิเอ็น	8
เกี่ยวกับรายงานฉบับนี้	11
การพัฒนาที่ยั่งยืน	12
โครงสร้างการพัฒนายั่งยืนของอมตะ วิเอ็น	12
ปรัชญาการดำเนินธุรกิจ	13
นโยบายการพัฒนายั่งยืน	14
กรอบการบริหารความยั่งยืนของอมตะ วิเอ็น	14
ความท้าทายและโอกาส	15
กลยุทธ์หลักในการขับเคลื่อนองค์กรสู่ความยั่งยืน	16
ผู้มีส่วนได้เสีย	17
ประเด็นด้านความยั่งยืนที่สำคัญและการดำเนินการ	18
ผลการดำเนินงานด้านเศรษฐกิจ	
การกำกับดูแลกิจการที่ดี	23
การบริหารความเสี่ยง	26
การเติบโตของธุรกิจ	30
การพัฒนาผลิตภัณฑ์และบริการ	32
ผลการดำเนินงานด้านสังคม	
การสร้างความผูกพันกับผู้มีส่วนได้เสีย	34
การพัฒนาชุมชนและสังคม	38
การบริหารทรัพยากรมนุษย์	43
ผลการดำเนินงานด้านสิ่งแวดล้อม	
การเปลี่ยนแปลงของสภาพภูมิอากาศ	51
การจัดการพลังงาน	53
การบริหารจัดการน้ำ	55
การปฏิบัติตามกฎหมายสิ่งแวดล้อม	57
สรุปผลการดำเนินงาน 2560	
ด้านเศรษฐกิจ	58
ด้านสังคม	61
ด้านสิ่งแวดล้อม	62
GRI Content Index	64

AMATA



...เส้นทางสู่ความยั่งยืนนี้ต้องการความเข้าใจ
และความร่วมมือจากผู้มีส่วนได้เสียทั้งภายใน
และภายนอกที่เกี่ยวข้องเพื่อก้าวเดินไปด้วยกัน
ตามปรัชญาการดำเนินธุรกิจ “ALL WIN” ...

สมหะทัย พานิชชีวะ
ประธานเจ้าหน้าที่บริหาร



สารจาก ประธานเจ้าหน้าที่บริหาร

บริษัท อมตะ วิเอ็น จำกัด (มหาชน) ได้ดำเนินกิจกรรมทางธุรกิจที่เกี่ยวข้องกับกลุ่มคนและธุรกิจที่หลากหลาย ท่ามกลางความท้าทายจากปัจจัยต่างๆที่หลากหลายนานาชาติในปัจจุบัน เราเชื่อว่าการสร้างสมดุลระหว่างการดำเนินกิจกรรมทางธุรกิจต่างๆกับสภาพแวดล้อมและสังคมที่เราอาศัยอยู่ จะช่วยเพิ่มประสิทธิภาพในการดำเนินธุรกิจของบริษัทฯ และสร้างความเจริญเติบโตที่ยั่งยืนร่วมกัน เส้นทางสู่ความยั่งยืนนี้ต้องการความเข้าใจและความร่วมมือจากผู้มีส่วนได้เสียทั้งภายในและภายนอกที่เกี่ยวข้องเพื่อก้าวเดินไปด้วยกันตามปรัชญาการดำเนินธุรกิจ “ALL WIN”

บริษัทฯ อยู่ในช่วงการขยายโครงการในประเทศเวียดนาม โดยมีเป้าหมายในการสร้างรายได้ที่มีความสม่ำเสมอในระยะยาว บริษัทฯ ยังตั้งเป้าหมายที่ชัดเจนในการดำเนินธุรกิจเพื่อความยั่งยืน โดยเน้นเรื่องการพัฒนาพนักงาน และการดำเนินโครงการต่างๆ อย่างเป็นมิตรต่อสิ่งแวดล้อม บริษัทฯ เชื่อมั่นว่าเป้าหมายและแนวทางปฏิบัติดังกล่าวจะทำให้บริษัทฯ สามารถดำเนินธุรกิจได้อย่างยั่งยืน

นอกจากนี้ บริษัท อมตะ วิเอ็น จำกัด (มหาชน) ยังได้รับผลการประเมินการกำกับดูแลกิจการในระดับ “ดีมาก” จากการสำรวจการกำกับดูแลกิจการบริษัทจดทะเบียนไทยประจำปี 2560 ซึ่งอยู่ในระดับที่ดีกว่าปี 2559 และยังได้รับการจัดอันดับบริษัทจดทะเบียนที่มีผลการประเมินการกำกับดูแลกิจการที่ดีในระดับ Top Quartile ของบริษัทที่มีมูลค่าหลักทรัพย์ตามราคาตลาดระหว่าง 3,000 - 9,999 ล้านบาทด้วย ผลการประเมินดังกล่าวแสดงให้เห็นถึงความมุ่งมั่นของบริษัทฯ ในการดำเนินกิจการภายใต้หลักการกำกับดูแลกิจการที่ดีมาโดยตลอด

การริเริ่มดำเนินการในสิ่งต่างๆเหล่านี้ เพราะเรามุ่งสร้างวันพรุ่งนี้ที่ดีกว่า ภายใต้แนวคิด AMATA grow; earth green; society greet

ในนามของ บริษัท อมตะ วิเอ็น จำกัด (มหาชน) ดิฉันขอขอบคุณผู้ถือหุ้นและผู้มีส่วนได้เสียที่เกี่ยวข้องทุกฝ่าย ที่ได้ให้ความร่วมมือ สนับสนุนการทำงาน และเชื่อมั่นในบริษัทฯ ด้วยดีเสมอมา ขอขอบคุณทุกท่านที่ได้ให้คำแนะนำและข้อคิดเห็น เพื่อปรับปรุงการทำงานของบริษัทฯ ให้ตอบสนองความต้องการของผู้มีส่วนได้เสียได้ดียิ่งขึ้น และดิฉันมั่นใจว่าจากความร่วมมือของทุกฝ่าย จะทำให้บริษัทฯ เติบโตในประเทศเวียดนามได้อย่างมั่นคงและยั่งยืนแน่นอน



รู้จักอมตะ วีเอ็น

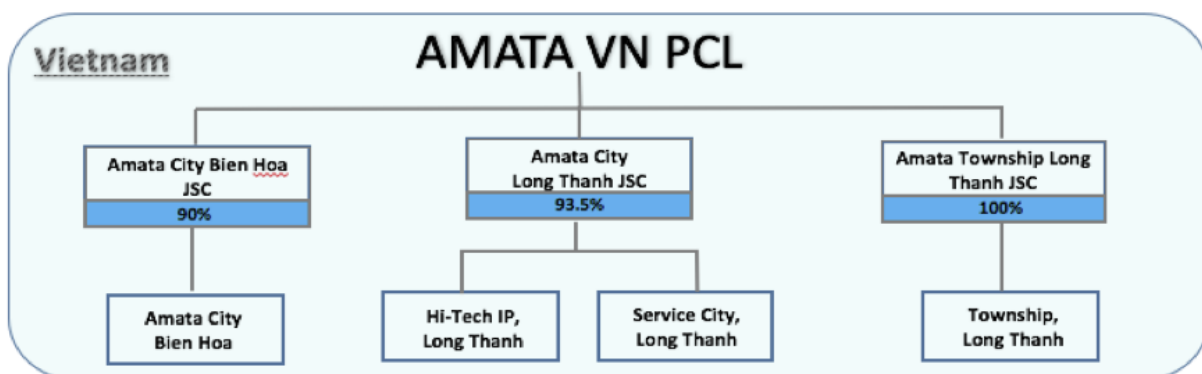
ธุรกิจของบริษัท

บริษัท อมตะ วีเอ็น จำกัด (มหาชน) ประกอบธุรกิจการลงทุนในบริษัทอื่น โดยมีพันธกิจเพื่อพัฒนาและดำเนินกิจการเมืองอุตสาหกรรมและชุมชนเมืองที่เป็นมิตรต่อสิ่งแวดล้อมเพื่อเพิ่มความมั่นคงทางเศรษฐกิจและความเป็นอยู่ที่ดีสำหรับผู้มีส่วนได้เสียทุกกลุ่มรวมทั้งพนักงาน ลูกค้า และชุมชน ภายใต้แนวคิด “สร้างเมืองเพื่อขับเคลื่อนเศรษฐกิจ”

บริษัท อมตะ วีเอ็น จำกัด (มหาชน) มีการลงทุนเฉพาะในประเทศเวียดนาม ในโครงการต่างๆที่อยู่บนทำเลที่ตั้งที่ได้เปรียบทางยุทธศาสตร์ บริษัทตระหนักถึงความสำคัญของการพัฒนาอย่างยั่งยืน จึงได้กำหนดให้บริษัทย่อยทุกแห่งมีการดำเนินการเรื่องความยั่งยืนด้วย ในปัจจุบัน บริษัทมีการลงทุนในบริษัทย่อย 3 บริษัท ได้แก่

- AMATA City Bien Hoa Joint Stock Company
- AMATA City Long Thanh Joint Stock Company
- AMATA Township Long Thanh Joint Stock Company

โครงสร้างการถือหุ้น



ทำเลที่ตั้งโครงการ



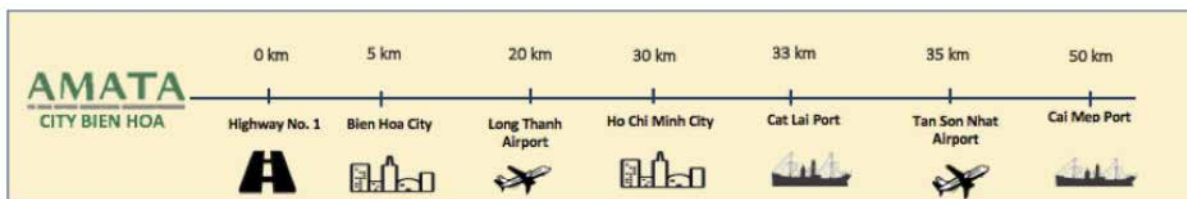
Area	AMATA CITY BIEN HOA	AMATA CITY LONG THANH	AMATA TOWNSHIP LONG THANH	TOTAL
Developed Area:	7.00 km ²			7.0 km ²
To be Developed:	-	5.17 km ²	7.53 km ²	12.70 km ²
Factories:	164	-		164
Employees:	49,000	-		49,000

บริษัท AMATA City Bien Hoa Joint Stock Company (ACBH)

ACBH ดำเนินกิจการพัฒนานิคมอุตสาหกรรมอมตะ ซิตี้ เป็ยนหัว บนพื้นที่ 700 เฮกตาร์ ในเมืองเป็ยนหัว จังหวัดดองไน ก่อตั้งขึ้นเมื่อ 20 ปีที่แล้ว เป็นการลงทุนพัฒนานิคมอุตสาหกรรมในต่างประเทศเป็นครั้งแรกของบริษัท อมตะ คอร์ปอเรชั่น จำกัด (มหาชน)

นอกจากนี้ ACBH ได้พัฒนาโรงไฟฟ้า ระบบจัดส่งน้ำและระบบการบำบัดน้ำเสีย โรงงานสำเร็จรูปให้เช่า การบำรุงรักษาอุปกรณ์ และบริการทางธุรกิจอื่น ๆ ที่เกี่ยวข้องกับอุตสาหกรรม เพื่อตอบสนองความต้องการของลูกค้าในนิคมอุตสาหกรรม

ภายในนิคมอุตสาหกรรมยังมีการพัฒนาโครงการพาณิชย์กรรมและที่อยู่อาศัย เพื่อสร้างคุณภาพชีวิตที่ดีขึ้นให้กับประชากรในพื้นที่อีกด้วย

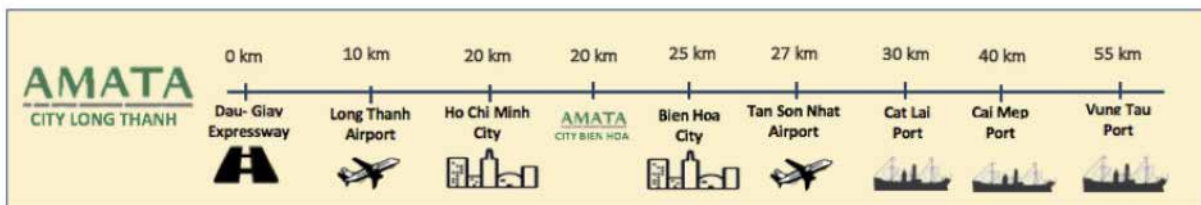


บริษัท AMATA City Long Thanh Joint Stock Company (ACLT)

ACLT พัฒนาและบริหารสองโครงการในเมืองลองถั่น จังหวัดดองไญ ได้แก่ โครงการนิคมอุตสาหกรรม และ โครงการศูนย์บริการ บนพื้นที่รวมทั้งสิ้น 517 เฮกตาร์ นิคมอุตสาหกรรมแห่งนี้กำลังอยู่ในระหว่างการพัฒนา โดยมีพื้นที่รวม 410 เฮกตาร์ มุ่งเน้นลูกค้าที่เป็นอุตสาหกรรมการผลิตที่ใช้เทคโนโลยีขั้นสูงและอุตสาหกรรมที่ไม่ใช้แรงงานมาก ส่วนศูนย์บริการประกอบด้วย ธุรกิจบริการต่างๆที่สนับสนุนภาคอุตสาหกรรม เช่น โลจิสติกส์ คลังสินค้า โครงการพาณิชยกรรมและที่อยู่อาศัยสำหรับผู้มีรายได้อัตราต่ำถึงปานกลาง

บริษัท AMATA Township Long Thanh Joint Stock Company (ATLT)

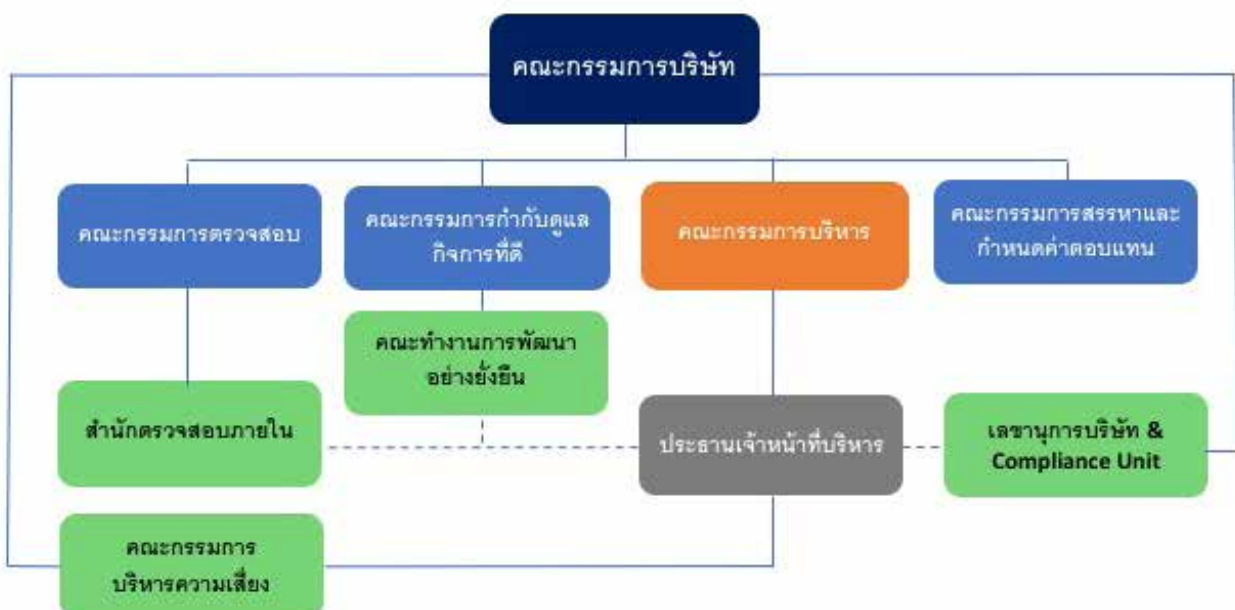
ATLT พัฒนาโครงการด้านพาณิชยกรรมและที่อยู่อาศัยในเมืองลองถั่น จังหวัดดองไญ บนพื้นที่ทั้งหมด 753 เฮกตาร์ ตั้งอยู่ใกล้กับโครงการนิคมอุตสาหกรรมอมตะ ซิตี้ ลองถั่น และศูนย์บริการของบริษัทฯ โครงการนี้อยู่ระหว่างการพัฒนาและเป็นโครงการแรกๆที่มุ่งเน้นการลงทุนในธุรกิจพัฒนาอสังหาริมทรัพย์ด้านพาณิชยกรรมและที่อยู่อาศัย



โครงสร้างองค์กร

โครงสร้างองค์กรของ บริษัท อมตะ วิเอ็น จำกัด (มหาชน) ประกอบด้วยคณะกรรมการบริษัท และคณะกรรมการชุดย่อยจำนวน 4 คณะ ประกอบด้วย

- (1) คณะกรรมการบริหาร
- (2) คณะกรรมการตรวจสอบ
- (3) คณะกรรมการสรรหาและกำหนดค่าตอบแทน และ
- (4) คณะกรรมการกำกับดูแลกิจการที่ดี



เกี่ยวกับรายงานฉบับนี้

รายงานความยั่งยืนฉบับนี้เป็นฉบับที่สองของบริษัทฯ ซึ่งได้แสดงถึงหลักการแนวทางปฏิบัติและกิจกรรมต่างๆที่บูรณาการความยั่งยืนเข้ากับนโยบาย โครงสร้าง และการดำเนินงาน รายงานฉบับนี้ครอบคลุมผลการดำเนินงานของ บริษัท อมตะวิเอ็น และบริษัทย่อย (เรียกว่า "บริษัทฯ ") ตามเป้าหมายการพัฒนาอย่างยั่งยืน ตั้งแต่วันที่ 1 มกราคม 2560 ถึงวันที่ 31 ธันวาคม 2560

รายงานการพัฒนาอย่างยั่งยืนของบริษัท อมตะวิเอ็น ประจำปี 2560 จัดทำขึ้นตามแนวทางของ Global Reporting Initiative Sustainability Reporting Guidelines version 4.0 (GRI G4): Core Option รายงานนี้ยังเชื่อมโยงการดำเนินงานเพื่อสนับสนุนเป้าหมายการพัฒนาอย่างยั่งยืน(SDGs) 17 เป้าหมายที่ประกาศโดยสหประชาชาติ

รายงานความยั่งยืนให้ความสำคัญกับแผนกลยุทธ์ของบริษัทฯ เพื่อให้สามารถบรรลุวิสัยทัศน์และพันธกิจของบริษัทฯ ภายใต้หลักการกำกับดูแลกิจการที่ดี การบริหารความเสี่ยง และการนำปรัชญา "ALL WIN" ไปปรับใช้ในการดำเนินธุรกิจอย่างมีประสิทธิภาพและสร้างความยั่งยืน

นอกจากนี้ ในรายงานความยั่งยืนฉบับนี้ยังเน้นในเรื่องที่ได้รับการพิจารณาแล้วว่าเป็นประเด็นความยั่งยืนที่สำคัญต่อการดำเนินธุรกิจของบริษัทฯ และผู้มีส่วนได้เสียของบริษัทฯ หลักการและแนวทางต่างๆที่รองรับประเด็นความยั่งยืนที่สำคัญ และความตั้งใจของบริษัทฯ ที่ปรารถนาให้ผู้มีส่วนได้เสียของบริษัทฯ ที่หมายรวมถึงพนักงาน ลูกค้า นักลงทุน คู่ค้าทางธุรกิจ ได้รับทราบถึงความมุ่งมั่นและการดำเนินงานของบริษัทฯ ในการพัฒนาไปสู่ความยั่งยืน

การเปิดเผยผลการดำเนินงานด้านความยั่งยืน

รายงานความยั่งยืนฉบับนี้เป็นส่วนเสริมของรายงานประจำปี 2560 ของบริษัท อมตะวิเอ็น ซึ่งบริษัทได้จัดพิมพ์เป็นรูปเล่มหนังสือในจำนวนจำกัด เพื่อลดผลกระทบต่อสิ่งแวดล้อม และรายงานทั้งสองฉบับสามารถเข้าถึงและดาวน์โหลดได้ที่เว็บไซต์ www.amatavn.com

ติดต่อสอบถาม

หากมีข้อสงสัยหรือข้อเสนอแนะเพิ่มเติม กรุณาติดต่อ
บริษัท อมตะวิเอ็น จำกัด (มหาชน)
ฝ่ายเลขานุการบริษัท
เลขที่ 2126 อาคารกรมดิษฐ์ ถนนเพชรบุรีตัดใหม่ บางกะปิ
ห้วยขวาง กรุงเทพฯ 10310 โทร. 02 792 0000
อีเมล varaporn@amata.com



การพัฒนาที่ยั่งยืน

โครงสร้างการพัฒนาที่ยั่งยืนของอมตะวิเอ็น

บริษัทฯ ได้ให้ความสำคัญในการดำเนินการด้านความยั่งยืนของบริษัทจากทุกส่วนในองค์กร จึงกำหนดให้คณะกรรมการ ผู้บริหาร และพนักงานได้มีส่วนร่วมและสร้างวัฒนธรรมองค์กรที่เข้มแข็งและเอื้อต่อการปฏิบัติงานเพื่อสร้างความยั่งยืน การกำกับดูแลกิจการที่ดีซึ่งประกอบด้วย การมีคณะกรรมการบริษัทและผู้บริหารที่มีวิสัยทัศน์และมีความรับผิดชอบต่อหน้าที่ มีระบบการบริหารจัดการที่ดีมีประสิทธิภาพ โปร่งใส ตรวจสอบได้ ตลอดจนการส่งเสริมนวัตกรรมและดำเนินธุรกิจด้วยความรับผิดชอบต่อผู้มีส่วนได้เสียทุกกลุ่ม จะนำไปสู่การสร้างความสำเร็จและคุณค่าให้แก่บริษัท และสังคมอย่างยั่งยืน ซึ่งจะเป็นปัจจัยสำคัญในการเพิ่มมูลค่าและผลตอบแทนสูงสุดให้แก่ผู้ถือหุ้นของอมตะวิเอ็นในระยะยาว

บริษัทฯ จึงได้ขับเคลื่อนการพัฒนาอย่างยั่งยืนโดยผนวกการบริหารจัดการความยั่งยืนเข้ากับกลยุทธ์ทางธุรกิจและการดำเนินงานของบริษัทฯ โดยมีการวิเคราะห์ผู้มีส่วนได้เสียและสรุปประเด็นสำคัญ อันจะนำมาซึ่งการปรับเปลี่ยนนโยบาย มาตรฐานการจัดการ หรือแนวปฏิบัติเพิ่มเติม ตลอดจนสร้างนวัตกรรมทางกระบวนการหรือธุรกิจใหม่ เพื่อลดผลกระทบทางลบให้น้อยที่สุด หรือไม่มีเลย เพื่อเสริมสร้างความยั่งยืนและผลประโยชน์สูงสุดของผู้มีส่วนได้เสียต่อไป

บริษัทฯ ยังไม่มีหน่วยงานภายในบริษัทที่รับผิดชอบงานการพัฒนาความยั่งยืนขององค์กรโดยตรงในปัจจุบัน บริษัทฯ จึงได้แต่งตั้งคณะกรรมการพัฒนาอย่างยั่งยืนของอมตะวิเอ็น (AMATA VN Sustainable Development Working Committee) ซึ่งประกอบด้วยผู้นำของบริษัทฯ ผู้บริหารระดับหัวหน้าจากหน่วยธุรกิจและหน่วยงานต่างๆ ในบริษัทและบริษัทย่อย เพื่อร่วมกันขับเคลื่อนโครงการต่างๆ เพื่อความยั่งยืนของบริษัทฯ โดยมีประธานเจ้าหน้าที่บริหารของบริษัทฯ เป็นประธานคณะกรรมการ คณะทำงานการพัฒนาอย่างยั่งยืนของอมตะวิเอ็นมีกำหนดการประชุมเป็นประจำทุกไตรมาส เพื่อติดตามความคืบหน้าในการทำงานของแต่ละหน่วยงาน โดยคณะทำงานมีบทบาทหน้าที่ดังต่อไปนี้ :-

1. ถ่ายทอดความรู้เกี่ยวกับการพัฒนาอย่างยั่งยืนที่ได้รับมาจากการฝึกอบรมภายนอก รวมทั้งถ่ายทอดนโยบาย กลยุทธ์ แผนงาน และแนวทางปฏิบัติเกี่ยวกับการพัฒนาเพื่อความยั่งยืนของบริษัทฯ ให้พนักงานทุกคนรับทราบโดยทั่วกัน
2. เป็นผู้ประสานงาน ติดตามงาน และรวบรวมข้อมูลของการดำเนินงานด้านความยั่งยืนของฝ่ายนั้นๆ พิจารณากลับกรองและคัดเลือก เพื่อนำเสนอต่อประธานเจ้าหน้าที่บริหาร
3. ร่วมจัดทำรายงานการพัฒนาอย่างยั่งยืน ตามหลักแนวทางการเปิดเผยข้อมูลของบริษัทจดทะเบียนในตลาดหลักทรัพย์

ปรัชญาการดำเนินธุรกิจ



บริษัท อมตะ วิเอ็น มีความเชื่อและใช้หลักการทางธุรกิจภายใต้ปรัชญา “ALL WIN” เช่นเดียวกับกลุ่มบริษัทอมตะที่มุ่งมั่นในการสร้างความเจริญเติบโตและผลประโยชน์ร่วมกันกับผู้มีส่วนได้ส่วนเสียและชุมชนโดยรอบ ในขณะที่สามารถอยู่ร่วมกับสิ่งแวดล้อมและรักษาทรัพยากรธรรมชาติที่มีอยู่อย่างจำกัดได้ด้วยดี

ในการดำเนินธุรกิจตามปรัชญา “ALL WIN” นั้น บริษัทฯ ไม่ได้มุ่งเน้นเอาแต่ผลประโยชน์ของตนเองเป็นที่ตั้ง แต่บริษัทฯ ตระหนักถึงความสำคัญของผู้มีส่วนได้เสียทั้งหมดในห่วงโซ่คุณค่าด้วย ไม่ว่าจะเป็นพนักงานของบริษัท ลูกค้า คู่ค้า และชุมชนโดยรอบ การดำเนินธุรกิจตามปรัชญา “ALL WIN” อย่างเคร่งครัด ทำให้บริษัทฯ ได้รับความไว้วางใจจากผู้มีส่วนได้เสีย และสามารถสร้างคุณค่าในระยะยาวให้แก่ผู้มีส่วนได้เสียทุกฝ่ายได้

นอกจากนี้ บริษัทฯ ตระหนักถึงความสำคัญของการเสริมสร้างวัฒนธรรมองค์กรให้เข้มแข็ง เพื่อขับเคลื่อนบริษัทให้ไปสู่ความยั่งยืนได้ ดังนั้น บริษัทฯ จึงได้ปลูกฝัง ค่านิยม พฤติกรรม และทัศนคติ ผ่าน AMATA DNA ที่เป็นวัฒนธรรมองค์กรของบริษัทฯ ประกอบด้วยหลัก 5 ประการ ได้แก่



นโยบายการพัฒนายั่งยืน

1. มุ่งมั่นพัฒนาและปรับปรุงกระบวนการทางธุรกิจอย่างต่อเนื่อง

บริษัทฯ มีความมุ่งมั่นที่จะพัฒนาอย่างต่อเนื่องเพื่อเพิ่มความพึงพอใจให้กับลูกค้า เพิ่มประสิทธิภาพ ประสิทธิผลของการดำเนินงาน ซึ่งจะทำให้ผลกำไรเพิ่มขึ้น ในขณะที่สามารถลดต้นทุนการดำเนินงานลงได้ รวมถึงลดผลกระทบทางลบที่อาจเกิดขึ้นจากการดำเนินงานของบริษัทฯ ด้วย

2. ดำเนินธุรกิจโดยคำนึงถึงผู้มีส่วนได้เสียทุกฝ่าย

บริษัทฯ ดำเนินธุรกิจให้เกิดผลกระทบทางลบทั้งทางตรงและทางอ้อมต่อผู้มีส่วนได้เสียให้น้อยที่สุดหรือไม่มีเลย มุ่งมั่นในการบริหารจัดการความเสี่ยงรอบด้านให้เป็นไปตามมาตรฐานสากล สร้างประโยชน์ที่ยั่งยืนแก่ผู้มีส่วนได้เสียทุกฝ่าย

3. ดำเนินธุรกิจบนพื้นฐานหลักธรรมาภิบาล

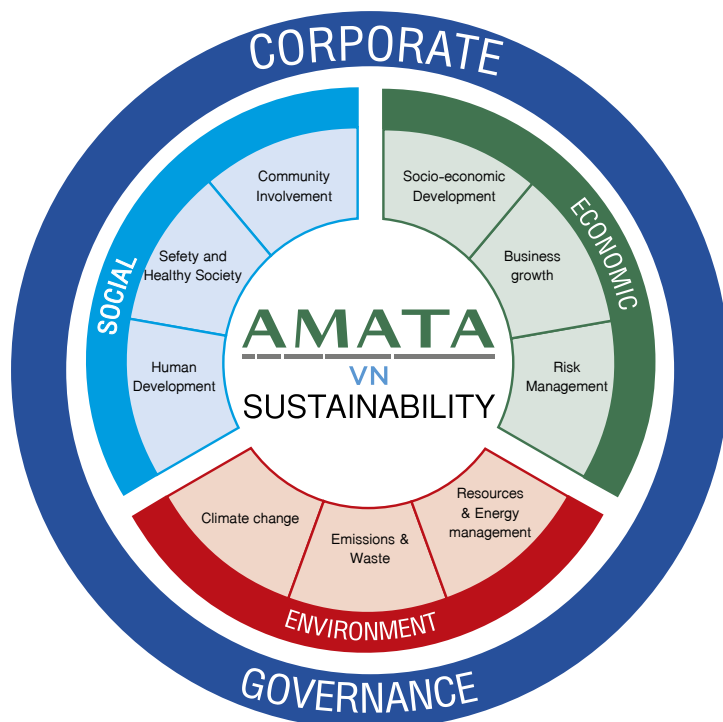
บริษัทฯ ดำเนินธุรกิจด้วยความโปร่งใส ซื่อสัตย์ และเป็นธรรม ยึดถือปฏิบัติตามกฎหมายและจริยธรรมทางธุรกิจต่อต้านการทุจริตคอร์รัปชัน ในทุกขั้นตอนของการดำเนินธุรกิจ บริษัทฯ ส่งเสริมการปฏิบัติตามหลักสิทธิมนุษยชน และการปฏิบัติต่อพนักงานทุกคนอย่างเป็นธรรมและเท่าเทียมกัน

4. ดำเนินธุรกิจด้วยความรับผิดชอบต่อสังคมและสิ่งแวดล้อม

บริษัทฯ ส่งเสริมการใช้ทรัพยากรธรรมชาติอย่างมีประสิทธิภาพสูงสุด ส่งเสริมการสร้างนวัตกรรมหรือธุรกิจใหม่ที่ลดผลกระทบจากการดำเนินงานที่มีต่อสังคมและสิ่งแวดล้อม สร้างจิตสำนึกของผู้มีส่วนได้เสียทุกกลุ่มให้มีความรับผิดชอบต่อสังคมและสิ่งแวดล้อม

กรอบการบริหารความยั่งยืน

บริษัทฯ ได้พัฒนากรอบการบริหารความยั่งยืนขึ้น เพื่อใช้เป็นแนวทางในการพัฒนายั่งยืนของบริษัท ครอบคลุมธุรกิจของบริษัทและบริษัทย่อย ให้สามารถนำไปประยุกต์ใช้ให้เป็นไปในกรอบแนวทางเดียวกัน โดยยึดหลัก Tripple Bottom Line ด้วยตระหนักดีว่า การที่บริษัทจะดำเนินกิจการไปได้ในระยะยาวนั้น ต้องดำเนินธุรกิจอย่างโปร่งใส บริษัทต้องได้รับการสนับสนุนเกื้อกูลจากภาคสังคมและรักษาสมดุลระหว่างอุตสาหกรรมและสังคมให้อยู่ร่วมกันอย่างมีคุณภาพ บนพื้นฐานของความรับผิดชอบต่อสังคมและสิ่งแวดล้อม



ความท้าทายและโอกาส

1. การเติบโตของประชากร

การพัฒนาด้านอุตสาหกรรมเป็นสิ่งจำเป็นสำหรับการเติบโตของเศรษฐกิจและการลดความยากจนของชุมชนในระยะยาว โดยจะนำมาซึ่งการเพิ่มขึ้นของรายได้และการได้ประโยชน์จากการใช้เทคโนโลยี นอกจากนี้การพัฒนาด้านอุตสาหกรรมยังจะนำมาซึ่งโครงสร้างพื้นฐานที่ดีขึ้นไปสู่ชุมชนอีกด้วย เช่นเดียวกับพื้นที่โครงการของอมตะ ที่เมืองเปียนหัว จังหวัดดองโน ในช่วงเวลาบริษัทเข้ามาลงทุนครั้งแรกนั้น มีประชากรเพียง 250,000 คน แต่ในปัจจุบัน มีความก้าวหน้าทางอุตสาหกรรมอย่างมาก และมีความต้องการแรงงานในจังหวัดเพิ่มขึ้นเช่นกัน ทำให้จำนวนประชากรเพิ่มสูงขึ้นอย่างรวดเร็วถึงร้อยละ 300 การพัฒนาด้านอุตสาหกรรมยังทำให้เกิดการจ้างงานที่เพิ่มขึ้นเกิดการเติบโตทางเศรษฐกิจ และลดช่องว่างของความยากจน อย่างไรก็ตาม การพัฒนาด้านอุตสาหกรรมก็มีข้อเสียเช่นกัน เช่น การเปลี่ยนอาชีพของชาวท้องถิ่นที่ยังอาศัยอยู่ในท้องถิ่น การทำลายทรัพยากร และสิ่งแวดล้อม หรือการเพิ่มความหนาแน่นของประชากร ดังนั้น บริษัทจึงต้องดำเนินกิจการด้วยความระมัดระวังเพื่อให้รักษาความสมดุลกับสังคมและธรรมชาติ

2. การเติบโตอย่างต่อเนื่องของ GDP และ FDI

นับตั้งแต่ประเทศเวียดนามเปิดประเทศในปีพ.ศ.2523 ประเทศเวียดนามประสบความสำเร็จทางด้านเศรษฐกิจอันเนื่องมาจากการลงทุนโดยตรงจากต่างประเทศ (FDI) โดยเฉพาะอย่างยิ่งในอุตสาหกรรมการผลิตเพื่อการส่งออก การลงทุนโดยตรงจากต่างประเทศในประเทศเวียดนามคิดเป็นสัดส่วนเกือบ 70% ของการส่งออกทั้งหมด ข้อตกลงการค้าเสรี (FTAs) ที่เกิดขึ้นในช่วงไม่กี่ปีที่ผ่านมาช่วยกระตุ้นการค้าและผลักดันให้ประเทศเวียดนามเข้าไปเป็นส่วนหนึ่งของเศรษฐกิจโลก เมื่อปลายปี พ.ศ. 2559 ประเทศเวียดนามได้เข้าร่วมเป็นส่วนหนึ่งของเขตการค้าเสรีในระดับภูมิภาคและทวีปเอเชีย 10 แห่งและกำลังอยู่ในระหว่างดำเนินการเข้าร่วมอีก 6 แห่ง นอกจากนี้ ท่าเลที่ตั้งของประเทศเวียดนามรวมทั้งความมั่นคงทางการเมืองและสังคม ตลอดจนผลประโยชน์ด้านแรงงาน ทำให้ประเทศเวียดนามเป็นฐานการผลิตที่สำคัญสำหรับผู้ประกอบการ ความต้องการที่ดินสำหรับอุตสาหกรรมการผลิตต่างๆจึงยังเพิ่มขึ้นอย่างต่อเนื่อง นับว่าเป็นโอกาสทางธุรกิจสำหรับบริษัทฯ

การไหลเข้าของการลงทุนจากต่างประเทศแสดงถึงการเติบโตอย่างมากของ GDP ซึ่งมีผลต่อการยกระดับมาตรฐานความเป็นอยู่ของประชาชนเวียดนาม ทำให้มีความต้องการผลิตภัณฑ์ที่เกี่ยวข้องกับชีวิตความเป็นอยู่เพิ่มมากขึ้นด้วย โครงการพัฒนาชุมชนเมืองของบริษัทจึงนับเป็นหนึ่งในทางเลือกที่ดีสำหรับประชาชนเวียดนาม

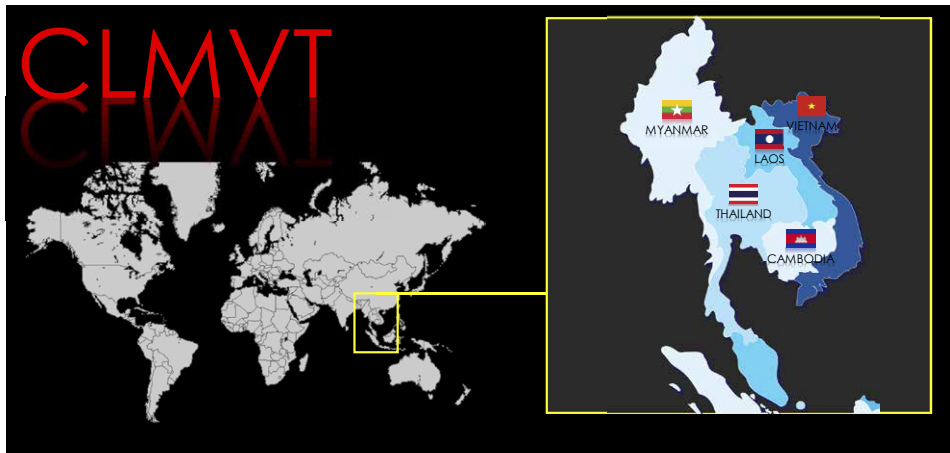
3. การเติบโตของประเทศกลุ่ม CLMVT

จากการก้าวเข้าสู่ประชาคมเศรษฐกิจอาเซียนหรือ AEC ในช่วงปลายปี 2558 ส่งผลให้อาเซียนกลายเป็นตลาดที่มีความสำคัญและนักลงทุนทั่วโลกต่างให้ความสนใจในปัจจุบัน โดยเฉพาะกลุ่มประเทศ CLMVT (กัมพูชา ลาว เมียนมา เวียดนาม และไทย) ทั้งนี้ด้วยปัจจัยหลายอย่าง อาทิ อัตราการเติบโตทางเศรษฐกิจ ค่าจ้างแรงงานที่มีราคาต่ำ การมีทรัพยากรธรรมชาติที่อุดมสมบูรณ์ การสนับสนุนของภาครัฐในแต่ละประเทศ ในด้านการค้าเสรี การอำนวยความสะดวกทางธุรกิจ และการเพิ่มสิทธิประโยชน์ในการลงทุนต่างๆ ให้กับนักลงทุน

นอกจากนี้ กลุ่มประเทศ CLMVT มีที่ตั้งอยู่ใจกลางของภูมิภาคอาเซียน ซึ่งเป็นจุดเชื่อมต่อของเส้นทางการค้าใหญ่ๆ จากทุกมุมโลก กลุ่มประเทศ CLMVT มีการวางแผนพัฒนาและปรับปรุงโครงสร้างพื้นฐานอย่างต่อเนื่องโดยการสนับสนุนจากประเทศมหาอำนาจ เช่น จีน ญี่ปุ่น สหรัฐอเมริกา ปัจจัยอื่นๆที่ทำให้ดึงดูดนักลงทุนที่ต้องการย้ายฐานการผลิต ได้แก่ การมีค่าใช้จ่ายในการดำเนินงานที่ต่ำกว่า รวมถึงโอกาสในการขยายธุรกิจไปยังตลาดที่มีศักยภาพสูง

ดังนั้น การเติบโตอย่างรวดเร็วของประเทศกลุ่ม CLMVT จึงสร้างความท้าทายจากการแข่งขันที่สูงขึ้น และสร้างโอกาสทางธุรกิจให้กับบริษัทในการเพิ่มฐานการผลิตที่มีศักยภาพด้วย





กลยุทธ์หลักในการขับเคลื่อนองค์กรสู่ความยั่งยืน

บริษัทฯ มีความมุ่งมั่นที่จะส่งมอบคุณค่าที่ยั่งยืนในระยะยาวให้แก่ผู้มีส่วนได้เสีย พร้อมกับการอยู่ร่วมกันด้วยดีระหว่างธุรกิจและชุมชนโดยรอบ บนพื้นฐานของการดูแลรักษาทรัพยากรธรรมชาติและสิ่งแวดล้อม ในการดำเนินธุรกิจด้วยความรับผิดชอบต่อชนรุ่นนี้ บริษัทฯ จึงได้พัฒนากลยุทธ์หลักเพื่อขับเคลื่อนองค์กรไปสู่ความยั่งยืน เพื่อนำมาใช้รับมือกับสภาพแวดล้อมทางธุรกิจที่เปลี่ยนแปลงตลอดเวลา กลยุทธ์ด้านความยั่งยืนนี้เป็นแนวคิดในการบริหารจัดการธุรกิจ โดยมีองค์ประกอบ 5 ประการคือ

1. เป็นผู้แสวงหาโอกาส

บริษัทฯ มุ่งมั่นที่จะแสวงหาโอกาสในการลงทุนในการพัฒนาผลิตภัณฑ์และบริการที่มีคุณภาพเพื่อสร้างความเข้มแข็งทางการเงินและสร้างคุณค่า โดยมุ่งเน้นที่ธุรกิจระยะยาวซึ่งให้ผลตอบแทนเป็นที่ยอมรับและสอดคล้องกับความต้องการของบริษัทฯ ผู้ถือหุ้น และผู้มีส่วนได้เสียทั้งหมด ในการดำเนินการดังกล่าว บริษัทฯ มีการบริหารความเสี่ยงและประเมินผลกระทบ ความท้าทาย และโอกาสที่มีต่อผู้มีส่วนได้เสียในทุกกระบวนการของบริษัทฯ

2. พัฒนาเศรษฐกิจสังคมของชุมชนท้องถิ่น

บริษัทฯ ไม่ได้สร้างโอกาสให้แต่เฉพาะตัวบริษัทเองเท่านั้น แต่ยังสร้างโอกาสให้ชุมชนท้องถิ่นโดยรอบด้วย เพื่อที่จะยกระดับและส่งเสริมชีวิตความเป็นอยู่ที่ดีขึ้นให้กับชุมชนท้องถิ่นเหล่านี้ บริษัทฯ ให้ความรู้ความเข้าใจในเรื่องความปลอดภัย การจัดการสิ่งแวดล้อม การพัฒนาชุมชนเมือง แก่ชุมชนในระดับท้องถิ่นและระดับประเทศ รวมถึงเปิดโอกาสให้ประชาชนในท้องถิ่นเข้ามาร่วมกิจกรรมต่างๆกับบริษัทฯ ด้วย

3. พัฒนาบุคลากรอย่างต่อเนื่อง

การพัฒนาบุคลากรเป็นสิ่งสำคัญในการเสริมสร้างความแข็งแกร่งขององค์กรที่ช่วยให้บริษัทสามารถแข่งขันในตลาดได้ บริษัทฯ ได้พัฒนาบุคลากรอย่างต่อเนื่องเพื่อให้ได้มาตรฐานในระดับสากลในด้านทักษะความรู้ใหม่ๆ ให้มีจริยธรรมทางธุรกิจที่ดี และให้มีความสอดคล้องกับการพัฒนาและวิสัยทัศน์ของบริษัทฯ

4. สร้างความไว้วางใจจากผู้มีส่วนได้เสีย

บริษัทฯ ปฏิบัติต่อผู้มีส่วนได้เสียอย่างเป็นธรรม ยึดมั่นในหลักธรรมาภิบาล ให้ความสำคัญต่อผลกระทบที่อาจเกิดขึ้นจากกระบวนการทำงาน รวมถึงรับฟังความคิดเห็นจากผู้มีส่วนได้เสียทั้งภายในและภายนอกบริษัทผ่านช่องทางต่างๆ การรับฟังความคิดเห็นของผู้มีส่วนได้ส่วนเสียนั้น จะช่วยให้บริษัทฯ สามารถปรับปรุงการทำงาน แบ่งปันประสบการณ์ และข้อมูลร่วมกัน และสร้างความสัมพันธ์อันดีกับผู้มีส่วนได้เสียได้เป็นอย่างดี

5. ให้ผลตอบแทนแก่ผู้มีส่วนได้เสียในระยะยาว

นักลงทุน, คู่ธุรกิจ และสถาบันการเงิน : ตอบสนองความคาดหวังของผู้ถือหุ้นที่ต้องการได้รับผลตอบแทนจากการลงทุน

ลูกค้า : บริษัทฯ ให้บริการลูกค้าด้วยคุณภาพของผลิตภัณฑ์และบริการที่สะดวกสบาย เพื่อให้มั่นใจว่าลูกค้าสามารถดำเนินงานของตนเองได้โดยปราศจากความกังวล

พนักงาน : บริษัทฯ มีความมุ่งมั่นในการยกระดับและพัฒนาบุคลากรให้มีความสามารถในการแข่งขันในตลาดต่างประเทศ รวมถึงการจัดให้มีสถานที่ทำงานที่มีความสุขให้แก่พนักงาน

หน่วยงานกำกับดูแล : บริษัทฯ มีส่วนร่วมในการพัฒนาท้องถิ่นและพัฒนาประเทศ โดยปฏิบัติตามกฎหมายและข้อบังคับอย่างเคร่งครัด การมีส่วนร่วมในเวทีต่างๆ และการสนับสนุนหน่วยงานที่กำกับดูแลในสาขาที่บริษัทฯ มีความชำนาญ

ชุมชน : การพัฒนาของบริษัทฯ จะช่วยให้ปรับเปลี่ยนชุมชนในถิ่นฐานที่ตั้งของบริษัทฯ ให้ดีขึ้น ทั้งในด้านเศรษฐกิจ โอกาสในการทำงาน และมาตรฐานความเป็นอยู่ที่ดีขึ้น

คู่ค้าและผู้รับเหมา : บริษัทฯ มีกระบวนการจัดซื้อจัดจ้างที่เปิดโอกาสให้คู่ค้าและผู้รับเหมาได้แข่งขันประกวดราคาอย่างโปร่งใสและเป็นธรรม

ผู้มีส่วนได้เสีย

บริษัทฯ ให้ความสำคัญอย่างยิ่งต่อการมีส่วนร่วมของผู้มีส่วนได้เสียทุกกลุ่มอันเป็นส่วนหนึ่งของการขับเคลื่อนการพัฒนาที่ยั่งยืนของบริษัทฯ ดังนั้น บริษัทฯ จึงจัดให้มีช่องทางต่างๆ เพื่อรับฟังความคาดหวัง ความต้องการ ข้อกังวลใจ และข้อคิดเห็นของผู้มีส่วนได้เสียที่มีนัยสำคัญต่อการดำเนินธุรกิจของบริษัทฯ ทำให้บริษัทฯ สามารถตอบสนองประเด็นที่ผู้มีส่วนได้เสียให้ความสนใจและคาดหวังได้อย่างเหมาะสม

การระบุผู้มีส่วนได้เสียในห่วงโซ่คุณค่าและประเด็นผลกระทบ

บริษัทฯ ได้ระบุผู้มีส่วนได้เสียตามกระบวนการต่างๆ ในห่วงโซ่คุณค่า ไม่ว่าผู้มีส่วนได้เสียเหล่านี้จะได้รับผลกระทบทั้งทางบวกหรือทางลบจากการดำเนินธุรกิจของบริษัทฯ คณะทำงานการพัฒนาอย่างยั่งยืนได้ทบทวนและประเมินระดับความสำคัญของผู้มีส่วนได้เสียและผลกระทบปีละหนึ่งครั้ง การระบุผู้มีส่วนได้เสียหลักและประเด็นด้านการพัฒนาอย่างยั่งยืนที่สำคัญได้มาจากการวิเคราะห์ภายในบริษัทโดยพนักงานของบริษัทฯ ที่ทำงานใกล้ชิดกับผู้มีส่วนได้เสียแต่ละกลุ่ม และมาจากการสำรวจความคิดเห็นของบุคคลภายนอกผ่านช่องทางต่างๆ เช่น การประชุมกลุ่ม แบบสอบถาม การสัมภาษณ์ ข้อมูลเหล่านี้ถูกนำมาพิจารณาในกระบวนการกำหนดประเด็นด้านการพัฒนาอย่างยั่งยืนที่สำคัญ



ความรับผิดชอบในห่วงโซ่คุณค่า					
	การพัฒนาธุรกิจ <small>Joint ventures New locations New business</small>	การได้มาซึ่งสิทธิ ในการใช้ที่ดิน	การออกแบบและ การก่อสร้าง	การตลาดและ การขาย <small>Land sales Asset rental Asset rental</small>	การสร้าง ผูกพันกับลูกค้า <small>Post sales services Advisory</small>
ขอบเขตของผลกระทบ					
การกำกับดูแลกิจการ					
การต่อต้านทุจริตคอร์รัปชัน					
การปฏิบัติตามกฎหมาย					
การบริหารความเสี่ยง	X	X		X	X
การแข่งขันอย่างเป็นธรรม					
สิทธิมนุษยชน และ แนวปฏิบัติด้านแรงงาน					
ความผูกพันของผู้มีส่วนได้เสีย					
สิ่งแวดล้อม					
มลพิษทางอากาศ					
การเปลี่ยนแปลงของสภาพภูมิอากาศ	X	X			X
การใช้พลังงาน					
การบริหารจัดการน้ำ					
ทรัพยากรมนุษย์					
การบริหารพนักงาน	X	X		X	X
การพัฒนาพนักงาน					
การดูแลพนักงาน					
การพัฒนาชุมชนและสังคม	X				X
สินค้าและบริการ					
คุณภาพและราคา	X			X	X
การเข้าถึงบริการ					
ผู้มีส่วนได้เสียหลัก					
<ul style="list-style-type: none"> <li style="margin-right: 10px;">• พนักงาน <li style="margin-right: 10px;">• ชุมชนท้องถิ่น <li style="margin-right: 10px;">• คู่ธุรกิจ <li style="margin-right: 10px;">• หน่วยงานภาครัฐ <li style="margin-right: 10px;">• ลูกค้า <li style="margin-right: 10px;">• คู่ค้า/ผู้รับเหมา <li style="margin-right: 10px;">• สถาบันการเงิน <li style="margin-right: 10px;">• หน่วยงานภาครัฐนักลงทุน 					

ประเด็นด้านความยั่งยืนที่สำคัญและการดำเนินการ

การกำหนดประเด็นด้านความยั่งยืนที่สำคัญ

คณะกรรมการพัฒนาอย่างยั่งยืนของอมตะวีเอ็น ซึ่งประกอบด้วยฝ่ายบริหารจากหน่วยงานต่างๆ ได้ร่วมกันระบุประเด็นด้านความยั่งยืนที่มีความสำคัญต่อบริษัทและผู้มีส่วนได้เสียของบริษัท โดยดำเนินการประเมินประเด็นด้านความยั่งยืนที่สำคัญตามหลักการของ GRI 4 ข้อ ดังนี้

1. การระบุประเด็นด้านความยั่งยืนที่เกี่ยวข้องกับธุรกิจของบริษัท

ระบุประเด็นสำคัญที่มีผลกระทบต่อความยั่งยืนของบริษัท โดยการหารือร่วมกันระหว่างหน่วยงานต่างๆ ที่รับผิดชอบ และรวบรวมข้อมูลจากหลากหลายช่องทางทั้งปฐมภูมิและทุติยภูมิโดยหน่วยงานที่มีหน้าที่รับผิดชอบ นำมาพิจารณาในบริบทของความยั่งยืนครอบคลุมประเด็นต่างๆ ดังนี้

- เป้าหมายการพัฒนาอย่างยั่งยืนของสหประชาชาติ
- การวิเคราะห์ความเสี่ยงและโอกาสทางธุรกิจของบริษัท
- แนวโน้มของโลก
- ความคาดหวังของผู้มีส่วนได้เสียภายในและภายนอก

2. การจัดลำดับประเด็นด้านความยั่งยืนที่สำคัญ

หลังจากระบุประเด็นด้านความยั่งยืนที่สำคัญแล้ว ประเด็นต่างๆ ได้ถูกนำมาจัดลำดับความสำคัญโดยพิจารณาจากมิติในด้านความยั่งยืน 2 ด้าน ได้แก่ (1) ประเด็นที่ผู้มีส่วนได้เสียให้ความสนใจโดยใช้ข้อมูลที่ได้จากการมีส่วนร่วมของผู้มีส่วนได้เสียผ่านกิจกรรมต่างๆ ที่จัดโดยหน่วยงานที่รับผิดชอบของบริษัท และช่องทางแสดงความคิดเห็นของบริษัท และ (2) ประเด็นด้านสิ่งแวดล้อมและสังคมที่ได้รับผลกระทบจากการดำเนินงานของบริษัท

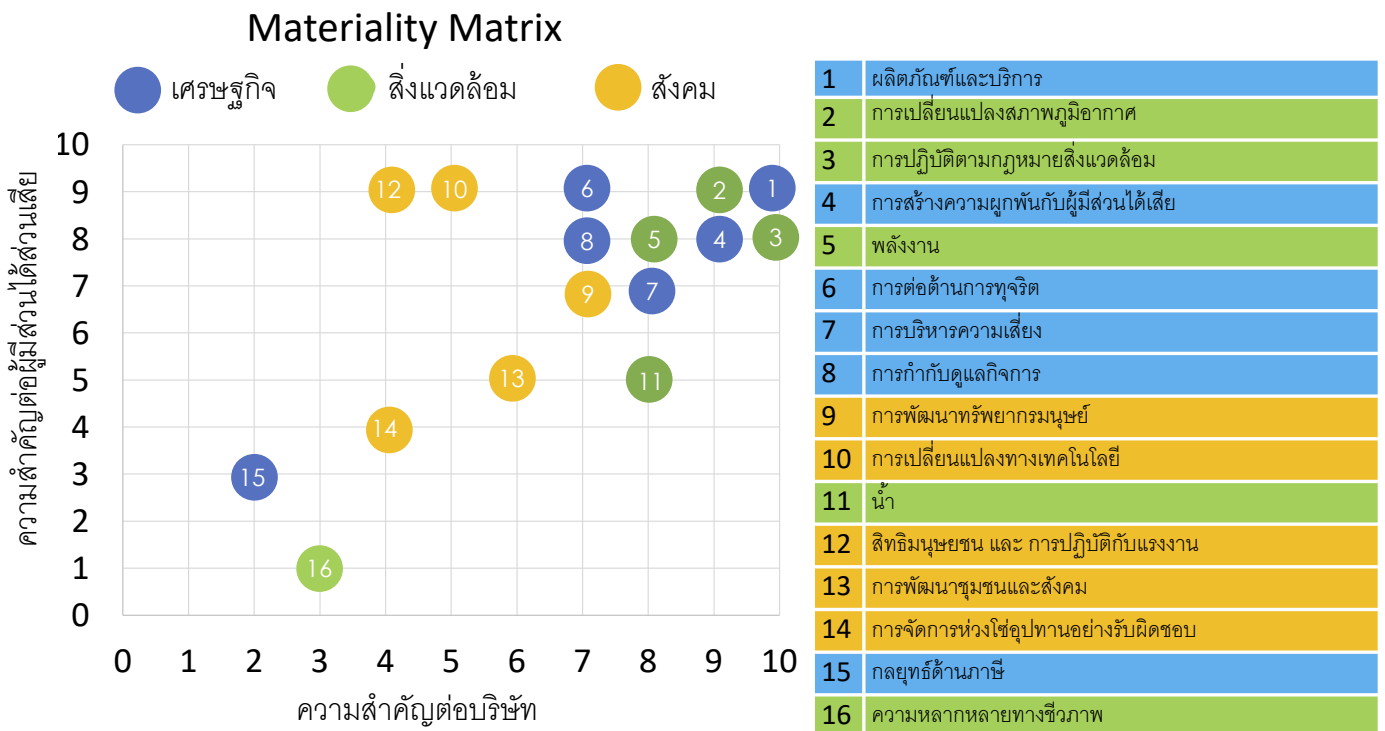
ผู้มีส่วนได้เสียและบริษัทได้พิจารณาคัดอันดับประเด็นด้านความยั่งยืนที่สำคัญดังกล่าว ตามระดับคะแนน 1 ถึง 10 โดยพิจารณาจากการประเมินความเสี่ยงและโอกาสในการดำเนินธุรกิจของบริษัท และระดับความสนใจของผู้มีส่วนได้เสีย ประเด็นสำคัญที่มีผลต่อความยั่งยืนของบริษัทได้ถูกนำมาแสดงในตารางการประเมินผล หรือ Materiality Matrix โดยแกนนอน (แกน X) หมายถึงระดับความสำคัญหรือความเกี่ยวข้องกับบริษัท ในด้านเศรษฐกิจ สังคม และสิ่งแวดล้อม และแกนแนวตั้ง (แกน Y) หมายถึงระดับความสำคัญหรือความเกี่ยวข้องกับผู้มีส่วนได้เสีย ในรายงานฉบับนี้มีเนื้อหาครอบคลุมประเด็นด้านความยั่งยืนที่มีความสำคัญมากและปานกลาง

3. กระบวนการตรวจสอบ

ผู้บริหารของบริษัทฯ ได้ทบทวนผลการประเมินประเด็นด้านความยั่งยืนที่สำคัญถึงความสอดคล้องกับเป้าหมาย กรอบการทำงาน และกลยุทธ์ของบริษัทฯ ทบทวนความสมบูรณ์ของเนื้อหาของรายงานโดยหน่วยงานเจ้าของข้อมูลและคณะทำงานการพัฒนาอย่างยั่งยืนของบริษัทฯ เพื่อความถูกต้องและครบถ้วนของการเปิดเผยข้อมูล




4. การพัฒนาการรายงานอย่างต่อเนื่อง

บริษัทฯ ได้รวบรวมความคิดเห็นและข้อเสนอแนะของผู้มีส่วนได้เสียภายนอกโดยการสัมภาษณ์ หรือผ่านช่องทางแสดงความคิดเห็นต่างๆ เพื่อทบทวนการเปิดเผยข้อมูลในรายงานความยั่งยืน และนำข้อมูลมาปรับปรุงและพัฒนาการรายงานความยั่งยืนในฉบับถัดไป เพื่อให้มั่นใจว่าเนื้อหาที่เปิดเผยมีความเหมาะสมและสอดคล้องกับประเด็นที่ต้องการสื่อสาร



ประเด็นด้านการพัฒนาอย่างยั่งยืนที่สำคัญและการดำเนินการ

ประเด็นด้านความยั่งยืนที่สำคัญ	เนื้อหาที่รายงาน	กรอบการบริหารความยั่งยืนของอมตะวีเอ็น	SDGs	หน้า
ประเด็นสำคัญด้านเศรษฐกิจ				
การกำกับดูแลกิจการ	<ul style="list-style-type: none"> การกำกับดูแลกิจการที่ดี การต่อต้านการทุจริต 	<ul style="list-style-type: none"> Corporate Governance 		23
การบริหารความเสี่ยง	<ul style="list-style-type: none"> การบริหารความเสี่ยง 	<ul style="list-style-type: none"> Risk Management 		26
การเติบโตของธุรกิจ	<ul style="list-style-type: none"> ผลลัพธ์ทางธุรกิจ การกระจายมูลค่าสู่ผู้มีส่วนได้เสีย 	<ul style="list-style-type: none"> Business growth Socio-economic development 		30
ผลิตภัณฑ์และบริการ	<ul style="list-style-type: none"> การพัฒนาผลิตภัณฑ์และบริการ 	<ul style="list-style-type: none"> Business growth 		32
ประเด็นสำคัญด้านสังคม				
การสร้างความผูกพันกับผู้มีส่วนได้เสีย	<ul style="list-style-type: none"> การมีส่วนร่วมของผู้มีส่วนได้เสีย 	<ul style="list-style-type: none"> Community involvement 		34
	<ul style="list-style-type: none"> การสร้างความผูกพันกับผู้มีส่วนได้เสีย <ul style="list-style-type: none"> VIP Club Meeting คณะกรรมการทรัพยากรมนุษย์อมตะ ซีดี เบียนหัว 			36
การพัฒนาชุมชนและสังคม	<ul style="list-style-type: none"> ความปลอดภัยและอาชีวอนามัย <ul style="list-style-type: none"> สังคมแห่งความปลอดภัย การแก้ไขปัญหาจราจรในพื้นที่นิคมอุตสาหกรรม 	<ul style="list-style-type: none"> Safety and healthy society Community Involvement 		38
	<ul style="list-style-type: none"> กิจกรรมเพื่อสังคม <ul style="list-style-type: none"> เครือข่ายทรัพยากรมนุษย์ กีฬาเพื่อมิตรภาพอมตะ Let's Zumba การบริจาคโลหิต ช่วยชีวิตเพื่อมนุษย์ การแบ่งปันสู่สังคม 			40
การพัฒนาทรัพยากรมนุษย์	<ul style="list-style-type: none"> การบริหารพนักงาน 	<ul style="list-style-type: none"> Human capital development 		43
	<ul style="list-style-type: none"> การดูแลพนักงาน 		46	
	<ul style="list-style-type: none"> การพัฒนาพนักงาน 		49	

ประเด็นด้านความ ยั่งยืนที่สำคัญ	เนื้อหาที่รายงาน	กรอบการบริหารความยั่งยืน ของอมตะวิเอ็น	SDGs	หน้า
ประเด็นสำคัญด้านสิ่งแวดล้อม				
การเปลี่ยนแปลงสภาพ ภูมิอากาศ	<ul style="list-style-type: none"> การเปลี่ยนแปลงสภาพภูมิอากาศ <ul style="list-style-type: none"> การปลูกป่าในนิคมอุตสาหกรรม 	<ul style="list-style-type: none"> Climate Change 		51
พลังงาน	<ul style="list-style-type: none"> การจัดการพลังงาน <ul style="list-style-type: none"> การอนุรักษ์พลังงานในพื้นที่นิคมอุตสาหกรรม การอนุรักษ์พลังงานในระบบบำบัดน้ำเสียส่วนกลาง E-Invoice System สำหรับฝ่ายบัญชีและการเงิน 	<ul style="list-style-type: none"> Resources and energy management 	 	53
น้ำ	<ul style="list-style-type: none"> การบริหารจัดการน้ำ <ul style="list-style-type: none"> การปรับปรุงระบบจัดการน้ำในนิคมอุตสาหกรรม การป้องกันน้ำท่วม 	<ul style="list-style-type: none"> Resources and energy management 		55
การปฏิบัติตาม กฎหมายสิ่งแวดล้อม	<ul style="list-style-type: none"> การปฏิบัติตามกฎหมายสิ่งแวดล้อม <ul style="list-style-type: none"> การพัฒนาระบบมาตรฐานโคคของนิคมอุตสาหกรรมเชิง Eco Design การส่งเสริมความรู้การจัดการสิ่งแวดล้อมให้กับผู้ประกอบการในนิคมอุตสาหกรรม 	<ul style="list-style-type: none"> Emission and waste Safety and healthy society 		57



ผลการดำเนินงานด้านเศรษฐกิจ

รายได้รวม **1,171** ล้านบาท

ในปี 2560 บริษัท **ไม่ได้** รับข้อร้องเรียนเรื่องบรรษัทภิบาล

ได้รับผลการประเมินการกำกับดูแลกิจการในระดับ

“ดีมาก” และเป็น **Top Quartile**

จากสมาคมส่งเสริมสถาบันกรรมการบริษัทไทย (IOD)

การกำกับดูแลกิจการที่ดี

บริษัทฯ ตระหนักดีว่าการได้รับความไว้วางใจจากผู้มีส่วนได้เสียเป็นสิ่งสำคัญสำหรับความยั่งยืนของธุรกิจในระยะยาว ดังนั้น การกำกับดูแลกิจการที่ดีจึงเป็นรากฐานที่สำคัญ โดยครอบคลุมความโปร่งใส ความน่าเชื่อถือและความรับผิดชอบต่อการกำกับดูแล คณะกรรมการบริษัทประกอบด้วยกรรมการ 8 ท่านที่มีคุณสมบัติและประสบการณ์หลากหลายเพื่อช่วยขับเคลื่อนธุรกิจให้เป็นไปตามวัตถุประสงค์ของบริษัทฯ คณะกรรมการบริษัทบริหารงานด้วยความระมัดระวังเพื่อผลประโยชน์สูงสุดของทั้งบริษัทฯ ผู้ถือหุ้น และผู้มีส่วนได้เสีย

แนวทางการดำเนินธุรกิจ

คณะกรรมการบริษัทจึงได้แต่งตั้งคณะกรรมการกำกับดูแลกิจการที่ดีประกอบด้วยกรรมการ 3 ท่าน เพื่อบริหารและกำกับการดูแลในภาพรวมของทั้งบริษัท โดยคณะกรรมการมีหน้าที่กำหนดนโยบายการกำกับดูแลกิจการที่ดีและจรรยาบรรณทางธุรกิจเพื่อให้ผู้บริหาร พนักงานทุกระดับ รวมถึงคณะกรรมการบริษัท รับทราบและยึดถือปฏิบัติ มีการทบทวนนโยบายเหล่านี้เป็นประจำทุกปีเพื่อให้มั่นใจว่ามีประสิทธิภาพและสอดคล้องกับมาตรฐานสากลที่ปรับปรุงใหม่

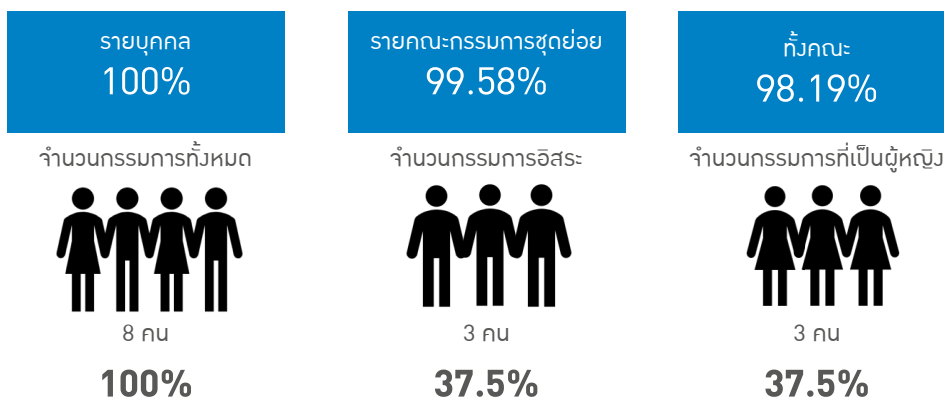


บริษัทได้จัดทำเป็นคู่มือนโยบายการกำกับดูแลกิจการ (Corporate Governance Policy) และจรรยาบรรณในการดำเนินธุรกิจ (Code of Ethics) และเผยแพร่บนอินทราเน็ตและบนเว็บไซต์ของบริษัทที่ www.amatavn.com

ด้วยความมุ่งมั่นในการกำกับดูแลกิจการที่ดี จึงจัดให้มีการประเมินผลการปฏิบัติงานประจำปีของคณะกรรมการบริษัทซึ่งเป็นการประเมินแบบทั้งคณะ การประเมินรายคณะกรรมการชุดย่อย และการประเมินผลรายบุคคล ผลการประเมินการปฏิบัติงานของคณะกรรมการบริษัทในปี 2560 โดยรวมอยู่ในเกณฑ์ดี ตามที่ระบุไว้ด้านล่าง



การประเมินผลการปฏิบัติงานของคณะกรรมการบริษัท



นอกจากนี้ บริษัท อมตะวิเอ็น จำกัด (มหาชน) ยังได้รับผลการประเมินการกำกับดูแลกิจการในระดับ “ดีมาก” จากการสำรวจการกำกับดูแลกิจการบริษัทจดทะเบียนไทยประจำปี 2560 ซึ่งดีขึ้นกว่าปี 2559 ที่ได้คะแนนในระดับ “ดี” บริษัทฯ ยังได้รับการจัดอันดับบริษัทจดทะเบียนที่มีผลการประเมินการกำกับดูแลกิจการที่ดีในระดับ Top Quartile ของบริษัทที่มีมูลค่าหลักทรัพย์ตามราคาตลาดระหว่าง 3,000 - 9,999 ล้านบาท จากสมาคมส่งเสริมสถาบันกรรมการบริษัทไทย (IOD) ร่วมกับ สำนักงานคณะกรรมการกำกับหลักทรัพย์และตลาดหลักทรัพย์ (ก.ล.ต.) และตลาดหลักทรัพย์แห่งประเทศไทย (ตลท.) ผลการประเมินดังกล่าวแสดงให้เห็นถึงความมุ่งมั่นของบริษัทฯ ในการดำเนินกิจการภายใต้หลักการกำกับดูแลกิจการที่ดีมาโดยตลอด



“Very Good CG”

the Corporate Governance Report of
Thai Listed Companies (CGR) 2017

การต่อต้านทุจริตคอร์รัปชัน

คณะกรรมการบริษัทคำนึงถึงการต่อต้านทุจริตคอร์รัปชันจึงได้กำหนดว่า “ห้ามกรรมการ ผู้บริหาร และพนักงานของบริษัทเรียกร้อง คำเนิ่นการ หรือยอมรับการทุจริตคอร์รัปชันในทุกประเทศ และทุกหน่วยงาน ทั้งภาครัฐและภาคเอกชนที่ธุรกิจของบริษัทเข้าไปเกี่ยวข้อง โดยร่วมกันส่งเสริมค่านิยมความซื่อสัตย์สุจริต และความรับผิดชอบให้เป็นวัฒนธรรมองค์กร”

ทั้งนี้คณะกรรมการบริษัทได้กำหนดนโยบายต่อต้านการทุจริตคอร์รัปชัน มีเนื้อหาครอบคลุมถึงการดำเนินการของบริษัทฯ ในเรื่องดังต่อไปนี้

- 1) บริษัทจัดให้มีการประเมินความเสี่ยงด้านการทุจริตคอร์รัปชันของบริษัทฯ และจัดทำมาตรการปฏิบัติที่สอดคล้องกับความเสี่ยงนั้นและเป็นไปตามระบบควบคุมภายใน
- 2) บริษัทจัดทำขั้นตอนปฏิบัติ ซึ่งมีรายละเอียดที่เพียงพอต่อการนำไปปฏิบัติให้เป็นไปตามนโยบายนี้ ที่สามารถป้องกันการเกิดทุจริตคอร์รัปชันในการดำเนินธุรกิจ
- 3) บริษัทจัดให้มีการประชุมพิเศษและการฝึกอบรมให้แก่พนักงาน เพื่อให้ความรู้ ความเข้าใจเกี่ยวกับนโยบาย มาตรการ และขั้นตอนปฏิบัติ ในการต่อต้านการทุจริตคอร์รัปชัน

- 4) บริษัทจัดให้มีระบบควบคุมภายใน เพื่อให้มั่นใจในประสิทธิภาพและประสิทธิผลของนโยบายต่อต้านการทุจริตคอร์รัปชัน ซึ่งครอบคลุมถึงกระบวนการเก็บบันทึกข้อมูลทางการเงิน การบัญชี กระบวนการบริหารบุคคล และกระบวนการอื่นๆ ที่เกี่ยวข้องกับการปฏิบัติงานของบริษัท
- 5) บริษัทจัดให้มีการรายงาน การติดตาม และการทบทวนเกี่ยวกับการปฏิบัติตามนโยบายต่อต้านการทุจริตคอร์รัปชัน โดยมีขั้นตอนการดำเนินการที่เหมาะสม เพื่อให้มั่นใจได้ว่า นโยบายมีความครบถ้วน เพียงพอและทันต่อสภาวะการณ์
- 6) บริษัทจัดให้มีช่องทางในการสื่อสารที่ปลอดภัย ให้พนักงานของบริษัท และผู้มีส่วนได้เสียทุกฝ่ายสามารถขอคำแนะนำ แจ้งเบาะแส ช้อเสนอแนะ หรือร้องเรียนกรณีเกี่ยวกับการทุจริตคอร์รัปชัน โดยมีมาตรการคุ้มครองสิทธิให้แก่บุคคลดังกล่าว
- 7) บริษัทจัดให้มีการสื่อสารนโยบายในการต่อต้านการทุจริตคอร์รัปชัน ทั้งภายในและภายนอกบริษัท เพื่อให้เกิดการปฏิบัติตามในวงกว้างซึ่งรวมไปถึงการแจ้งให้บริษัทย่อย บริษัทร่วม บริษัทอื่นที่บริษัทมีอำนาจ ในการควบคุม และตัวแทนทางธุรกิจ นำนโยบายในการต่อต้านการทุจริตคอร์รัปชันของบริษัท ไปปฏิบัติ
- 8) บริษัทส่งเสริมให้มีการแลกเปลี่ยนความรู้ประสบการณ์และแนวปฏิบัติที่ดีระหว่างบริษัทอื่นที่อยู่ในอุตสาหกรรมเดียวกัน กับบริษัท รวมทั้งผู้มีส่วนเกี่ยวข้องทุกฝ่าย เพื่อเป็นแนวร่วมปฏิบัติและเข้าร่วมในกิจกรรมต่อต้านการทุจริตคอร์รัปชัน ซึ่งจัดขึ้นโดยบริษัท สมาคมหอการค้าหรือ หน่วยงานกำกับดูแลอื่นๆ

ในปี 2560 บริษัทไม่ได้รับข้อร้องเรียนด้านบรรษัทภิบาลจากผู้มีส่วนได้เสียทุกกลุ่มแต่อย่างใด แม้จะไม่พบการทุจริตคอร์รัปชันหรือการกระทำใดๆ ที่เป็นเหตุให้เกิดความเสียหายต่อบริษัท แต่บริษัทฯ ยังคงทบทวนมาตรการป้องกันและตรวจสอบอย่างสม่ำเสมอเพื่อป้องกันและลดโอกาสการเกิดทุจริตคอร์รัปชันขึ้นในองค์กร



การบริหารความเสี่ยง

บริษัท อมตะ วิเอ็น จำกัด (มหาชน) และบริษัทย่อยให้ความสำคัญในการบริหารความเสี่ยง เพื่อจัดการความเสี่ยงที่มีผลต่อการบรรลุวัตถุประสงค์และเป้าหมายของบริษัทในการดำเนินธุรกิจและการเติบโตอย่างยั่งยืน เพื่อลดโอกาสที่ความเสี่ยงจะเกิดขึ้น หรือลดผลกระทบเชิงลบกรณีที่เกิดเหตุการณ์ขึ้น และให้ได้มาซึ่งโอกาสทางธุรกิจอันจะนำไปสู่การสร้างมูลค่าเพิ่มให้แก่บริษัทและผู้มีส่วนได้เสีย

โครงสร้างการบริหารความเสี่ยง

บริษัทฯ ได้แต่งตั้งคณะกรรมการบริหารความเสี่ยงประกอบด้วยประธานเจ้าหน้าที่บริหาร ผู้บริหารระดับสูงของบริษัทและบริษัทย่อย เพื่อร่วมกันระบุปัจจัยเสี่ยงในธุรกิจของบริษัทฯ และเสนอแผนการแก้ปัญหาเพื่อแก้ไขหรือลดผลกระทบต่อธุรกิจหรือบริษัทฯ โดยรวม

กระบวนการบริหารความเสี่ยง

บริษัทฯ มีการดำเนินการบริหารความเสี่ยงระดับองค์กรโดยใช้แนวทางของ The Committee of Sponsoring Organization หรือ COSO



ในปี 2560 บริษัทฯ ได้จัดประชุมเชิงปฏิบัติการรวม 3 ครั้ง ให้แก่คณะกรรมการบริหารความเสี่ยงและคณะทำงานบริหารความเสี่ยงองค์กร ตลอดจนผู้เกี่ยวข้อง และมีกิจกรรม ดังต่อไปนี้

- กำหนดเป้าหมายกลยุทธ์และการดำเนินงานของบริษัทฯ เพื่อใช้ในการวิเคราะห์หาความเสี่ยง
- ระบุความเสี่ยงในการดำเนินธุรกิจตลอดทั้งห่วงโซ่อุปทาน และกำหนดผู้รับผิดชอบความเสี่ยง (Risk owner) โดยยึดบทบาท หน้าที่ ความรับผิดชอบที่มีอยู่ในภารกิจปกติเป็นหลัก ทั้งนี้ เพราะต้องการให้ระบบบริหารความเสี่ยงเป็นส่วนหนึ่งของการดำเนินงานตามภารกิจปกติจนเกิดเป็นวัฒนธรรมองค์กรในที่สุด
- วิเคราะห์และประเมินความเสี่ยง เพื่อจัดลำดับความสำคัญโดยการประเมินจากโอกาสที่จะเกิด (Likelihood) และผลกระทบที่จะเกิดขึ้นหากเกิดเหตุการณ์ (Impact)
- วิเคราะห์และกำหนดตัวชี้วัดแนวทางในการตอบสนองต่อแต่ละความเสี่ยง โดยฝ่ายบริหารและฝ่ายปฏิบัติการผู้เป็นผู้รับผิดชอบความเสี่ยงได้ทำการวิเคราะห์และกำหนดตัวชี้วัด (Key Risk Indicator; KRI) และแผนบริหารความเสี่ยงร่วมกัน
- เพื่อให้กระบวนการบริหารจัดการความเสี่ยง มีประสิทธิภาพสูง คล่องตัว บริษัทฯ ได้พิจารณาใช้แสดงความเชื่อมโยงองค์ประกอบสำคัญในการบริหารจัดการความเสี่ยงหรือ Bow Tie Diagram เป็นเอกสารหลักในการดำเนินการการติดตามความก้าวหน้า และผู้รับผิดชอบความเสี่ยงใช้แผนภาพนี้ในการประชุม รายงานผล ปรีกษาหารือ สื่อสาร ร่วมกับคณะกรรมการบริหารความเสี่ยง และ ผู้มีส่วนได้ส่วนเสียอื่นๆ
- ผู้รับผิดชอบความเสี่ยงดำเนินการป้องกันหรือลดความเสี่ยงดังกล่าว
- คณะทำงานบริหารความเสี่ยงองค์กรติดตามผลการตอบสนองต่อความเสี่ยงและติดตามสถานการณ์ที่เป็นสาเหตุของความเสี่ยง และรายงานผลสรุปต่อคณะกรรมการบริหารความเสี่ยง, ประธานคณะกรรมการตรวจสอบ และคณะกรรมการบริษัทต่อไป
- บริษัทฯ สื่อสารถ่ายทอดแก่พนักงานทุกคนเพื่อปฏิบัติตามแนวทางการบริหารความเสี่ยงที่กำหนด และจัดอบรมการบริหารความเสี่ยงอย่างเป็นทางการและไม่เป็นทางการแก่บุคลากรที่เกี่ยวข้อง
- บริษัทฯ เปิดเผยความเสี่ยงและการบริหารความเสี่ยงขององค์กรในรายงานประจำปีและในรายงานความยั่งยืนฉบับนี้

ประเภทความเสี่ยงของบริษัท

ประเภทความเสี่ยง	ตัวอย่างความเสี่ยงของบริษัท
ความเสี่ยงด้านการปฏิบัติการ	ความเสี่ยงจากการจัดหาและพัฒนาที่ดิน ความเสี่ยงจากพฤติกรรมหรือความต้องการของผู้บริโภคที่เปลี่ยนไป
ความเสี่ยงที่เกิดขึ้นใหม่	ความเสี่ยงจากการเปลี่ยนแปลงสภาพภูมิอากาศ
ความเสี่ยงด้านกลยุทธ์	ความเสี่ยงด้านการบริหารทรัพยากรบุคคลเพื่อรองรับการเติบโตในอนาคต ความเสี่ยงจากการลงทุนในธุรกิจใหม่
ความเสี่ยงด้านการเงิน	ความเสี่ยงจากการไม่สามารถจัดหาเงินทุนได้ตามแผนการลงทุน
ความเสี่ยงด้านการปฏิบัติตามกฎหมาย และ ข้อบังคับต่างๆ	ความเสี่ยงจากการเปลี่ยนแปลงกฎหมายและนโยบาย



ความเสี่ยงด้านการปฏิบัติการ

1. ความเสี่ยงจากการจัดหาและพัฒนาที่ดิน

ทำเลที่ตั้งเป็นปัจจัยที่สำคัญที่สุดในการเลือกที่ดินเพื่อนำไปพัฒนา เนื่องจากที่ดินในประเทศไทยเริ่มมีการพัฒนามากขึ้นและเป็นที่สนใจของนักลงทุน ดังนั้น ค่าใช้จ่ายในการจัดหาที่ดินที่เพิ่มสูงขึ้น, ข้อกำหนดทางกฎหมายที่เข้มงวดมากขึ้น และการเข้ามามีส่วนร่วมของชุมชนมากขึ้น อาจก่อให้เกิดความเสี่ยงที่จะส่งผลให้บริษัทฯ มีกำไรลดลง

2. ความเสี่ยงจากพฤติกรรมหรือความต้องการของผู้บริโภคที่เปลี่ยนไป

เนื่องด้วยการเปลี่ยนแปลงของเทคโนโลยีที่ก้าวหน้าไปอย่างรวดเร็ว ทำให้ลูกค้าบางอุตสาหกรรมปรับปรุงและพัฒนากระบวนการผลิตให้ใช้เครื่องจักรหรือหุ่นยนต์มากขึ้นเพื่อเพิ่มประสิทธิภาพและลดต้นทุน จึงทำให้ลูกค้ามีความต้องการใช้พื้นที่ในการสร้างโรงงานน้อยลง นอกจากนี้ ลูกค้าอาจมีการย้ายฐานการผลิตของโรงงานไปยังประเทศใกล้เคียง อันเนื่องมาจากนโยบายการส่งเสริมลงทุนของประเทศนั้น ๆ ดังนั้นจึงสามารถส่งผลกระทบต่อรายได้จากการขายที่ดินของบริษัทได้

ความเสี่ยงที่ใหม่

ความเสี่ยงที่เกิดขึ้นใหม่มีความเกี่ยวข้องกับความยั่งยืนของบริษัทฯ เป็นอย่างมาก และสามารถสร้างผลกระทบรุนแรงในห่วงโซ่คุณค่าของบริษัทฯ ได้ จากการประเมินความเสี่ยงของบริษัทฯ พบว่าความเสี่ยงที่เกิดขึ้นใหม่ที่สำคัญได้แก่ ความเสี่ยงจากการเปลี่ยนแปลงสภาพภูมิอากาศ (Climate change)

ความเสี่ยงจากการเปลี่ยนแปลงสภาพภูมิอากาศ

น้ำ: เนื่องจากน้ำเป็นปัจจัยหลักของธุรกิจนิคมอุตสาหกรรมที่ต้องจัดหาน้ำสะอาดที่ได้มาตรฐานแก่โรงงานในนิคมอุตสาหกรรม รวมถึงความแปรปรวนของสภาพภูมิอากาศทำให้เกิดความแห้งแล้งขาดแคลนน้ำในบางพื้นที่และฝนตกชุกจนเกิดน้ำท่วมขึ้นได้ในบางปี ดังนั้น บริษัทฯ จึงได้ให้ความสำคัญในเรื่องการบริหารจัดการน้ำทุกชนิด ได้แก่ น้ำดิบ น้ำเสีย และน้ำท่วม โดยการพัฒนาโครงการด้านการจัดการน้ำแต่ละประเภทอย่างต่อเนื่อง เช่น การนำน้ำรีไซเคิลกลับมาใช้ใหม่ การเตรียมรับมือกับภาวะน้ำท่วม ทั้งนี้ เพื่อการบริหารจัดการน้ำอย่างยั่งยืน

ความเสี่ยงด้านกลยุทธ์

1. ความเสี่ยงด้านการบริหารทรัพยากรบุคคลเพื่อรองรับการเติบโตในอนาคต

บริษัทฯ กำลังขยายธุรกิจอย่างรวดเร็วและลงทุนในโครงการขนาดใหญ่ ดังนั้น การพัฒนาและสรรหาบุคลากรที่มีคุณสมบัติเหมาะสมให้สอดคล้องกับอัตราการเจริญเติบโตของบริษัทฯ จึงเป็นสิ่งที่ท้าทายอย่างยิ่ง

2. ความเสี่ยงจากการลงทุนในธุรกิจใหม่

ในการลงทุนพัฒนาที่ดินในทำเลแห่งใหม่ บริษัทฯ ได้ทำการศึกษาความเป็นไปได้อย่างถี่ถ้วน เพื่อให้มั่นใจว่าโครงการดังกล่าวจะสร้างผลประโยชน์ให้กับบริษัทฯ ตามที่บริษัทตั้งเป้าหมายไว้ อย่างไรก็ตาม ความเปลี่ยนแปลงของโลกที่เกิดขึ้นอยู่ตลอดเวลา อาจนำไปสู่การปรับเปลี่ยนแผนธุรกิจที่วางไว้แล้วก็เป็นได้

ความเสี่ยงด้านการเงิน

ความเสี่ยงจากการไม่สามารถจัดหาเงินทุนได้ตามแผนการลงทุน

แม้ว่าบริษัท จะมีฐานะทางการเงินที่แข็งแกร่ง แต่บริษัท ยังคงต้องระมัดระวังและบริหารจัดการเงินทุนอย่างเหมาะสม เพื่อสนับสนุนโครงการลงทุนต่างๆ ในอนาคต ซึ่งอาจเกิดความเสี่ยงจากการจัดหารายได้ที่ไม่เป็นไปตามเป้าหมาย หรือมีความจำเป็นที่จะต้องใช้เงินอย่างเร่งด่วน ส่งผลให้ไม่สามารถจัดหาแหล่งเงินทุนได้ทัน หรือจำเป็นต้องใช้เงินกู้ที่ไม่เหมาะสม

ความเสี่ยงด้านการปฏิบัติตามกฎหมาย และข้อบังคับต่างๆ

ความเสี่ยงจากการเปลี่ยนแปลงกฎหมายและนโยบายของประเทศที่บริษัทลงทุน

ในขณะที่ประเทศเวียดนามก้าวสู่ความเป็นสากลมากขึ้น จึงมีความเสี่ยงที่ต้องเผชิญกับกฎระเบียบเพิ่มเติมที่ยังไม่เคยประกาศใช้มาก่อน การลงทุนของ บริษัทฯ มีการลงทุนระยะยาวในประเทศเวียดนาม ดังนั้นจึงมีโอกาสที่จะประกาศใช้กฎหมายและข้อกำหนดใหม่ๆ เกิดขึ้นในระหว่างการดำเนินงานของบริษัทฯ ดังนั้นบริษัทฯ จึงได้จัดตั้งหน่วยงานและผู้เชี่ยวชาญในการติดตามการปรับปรุงกฎหมายและระเบียบต่างๆอย่างใกล้ชิด โดยเน้นที่การเปลี่ยนแปลงข้อตกลงความร่วมมือทวิภาคีและกฎหมายต่างๆ รวมถึงผลกระทบในอนาคตด้วย นอกจากนี้ บริษัทฯ ยังได้แบ่งปันความรู้แก่ลูกค้าเกี่ยวกับกฎหมายและกฎระเบียบต่างๆเพื่อให้ทุกคนปฏิบัติตามกฎหมายอย่างเคร่งครัด



การเติบโตของธุรกิจ

ผลลัพธ์ทางธุรกิจ

บริษัท อมตะ วิเอ็น จำกัด (มหาชน) และบริษัทย่อย มีการพัฒนาสินค้าและบริการเพื่อตอบสนองความต้องการของลูกค้า บริษัทฯ ไม่ได้มุ่งเน้นเรื่องผลกำไรสูงสุดแต่เพียงอย่างเดียว แต่ยังคงคำนึงถึงปัจจัยด้านสังคมและสิ่งแวดล้อมที่มีผลกระทบต่อผู้มีส่วนได้เสียของบริษัทฯ ได้แก่ พนักงาน ผู้ถือหุ้น นักลงทุน หน่วยงานภาครัฐ หุ้นส่วนทางธุรกิจ ฯลฯ จึงได้ดำเนินธุรกิจภายใต้แนวทางการพัฒนาอย่างยั่งยืน

ในปี 2560 บริษัทฯ มีรายได้รวม 1,170.9 ล้านบาท เพิ่มขึ้น 264.5 ล้านบาท หรือ ร้อยละ 29.2 จากปี 2559 โดยมีรายได้หลักมาจาก “รายได้จากการขายอสังหาริมทรัพย์” ซึ่งเพิ่มขึ้น 286.7 ล้านบาท หรือร้อยละ 80.6 จากการขายพื้นที่ได้เพิ่มขึ้นจาก 12.5 เฮกตาร์ในปี 2559 เป็น 21.9 เฮกตาร์ ในปี 2560 นอกจากนี้ “รายได้จากการให้เช่า” เพิ่มขึ้น 5.6 ล้านบาท หรือ ร้อยละ 2.4 มาจากโรงงานสำเร็จรูปให้เช่า ในขณะที่ “รายได้จากการให้บริการสาธารณูปโภค” ลดลง 21.3 ล้านบาท หรือ ร้อยละ 8.9 เนื่องจากลูกค้ารายใหญ่ในนิคมอุตสาหกรรมได้หยุดดำเนินกิจการเนื่องจากย้ายฐานการผลิตในระหว่างปี 2560

บริษัทฯ มีกำไรขั้นต้นสำหรับปี 2560 เท่ากับ 688 ล้านบาท หรือ ร้อยละ 62.7 เนื่องจากกำไรขั้นต้นเพิ่มขึ้นในทุกส่วนงาน ในส่วนของการเช่าและการบริการสาธารณูปโภคนั้นมีการควบคุมต้นทุนที่ดีขึ้น ส่งผลให้อัตรากำไรขั้นต้นเพิ่มสูงขึ้น

ในปี 2560 บริษัทฯ มีค่าใช้จ่ายรวมทั้งหมด 339.6 ล้านบาท ค่าใช้จ่ายที่สูงขึ้นมาจากการขาดทุนจากอัตราแลกเปลี่ยน เนื่องจากสกุลเงินบาทแข็งค่ามากขึ้น ส่งผลให้บริษัทย่อยที่มีเงินกู้ในสกุลเงินบาทประสบกับการขาดทุนจากอัตราแลกเปลี่ยน แต่อย่างไรก็ตาม การขาดทุนจากอัตราแลกเปลี่ยนดังกล่าวเป็นการขาดทุนที่ยังไม่เกิดขึ้นจริง

บริษัทฯ มีกำไรสุทธิตามงบการเงินรวมสำหรับปี 2560 จำนวน 422.4 ล้านบาท เมื่อเปรียบเทียบกับผลประกอบการงวดเดียวกันของปี 2559 ซึ่งมีกำไรสุทธิ 61.6 ล้านบาท บริษัทฯ มีกำไรสุทธิเพิ่มขึ้น จำนวน 360.8 ล้านบาท หรือเพิ่มขึ้นร้อยละ 586.6

บริษัทฯ อยู่ในช่วงการขยายโครงการในประเทศไทยเวียดนาม โดยมีเป้าหมายในการสร้างรายได้ที่มีความสม่ำเสมอในระยะยาว การเติบโตของรายได้จากการขายอสังหาริมทรัพย์ ส่งผลให้มีลูกค้าและกิจกรรมในการผลิตเพิ่มมากขึ้น ซึ่งจะส่งเสริมให้มีการสร้างมูลค่าเพิ่มทางเศรษฐกิจให้กับผู้มีส่วนได้เสียที่เกี่ยวข้องและบริษัทฯ นอกจากนี้จะส่งผลให้เกิดรายได้จากการให้บริการสาธารณูปโภคของบริษัทฯ มีความสม่ำเสมอและยั่งยืนมากขึ้นด้วย บริษัทฯ ยังตั้งเป้าหมายที่ชัดเจนในการดำเนินธุรกิจเพื่อความยั่งยืน โดยเน้นเรื่องการพัฒนาพนักงาน และการดำเนินโครงการต่างๆอย่างเป็นมิตรต่อสิ่งแวดล้อม โดยบริษัทฯ เชื่อมั่นว่าเป้าหมายและแนวทางปฏิบัติดังกล่าวจะทำให้บริษัทฯ สามารถดำเนินธุรกิจได้อย่างยั่งยืนในระยะยาว

การกระจายมูลค่าสู่ผู้มีส่วนได้เสีย

	ปี 2559	ปี 2560
การกระจายมูลค่าสู่ผู้ถือหุ้น		
เงินปันผลต่อหุ้น (บาท)	0.15	0.50
เงินปันผลแก่ผู้ถือหุ้น (บาท)	416,130,000.00	533,500,000.00
การลงทุนด้านบุคลากร		
ค่าตอบแทนพนักงาน* (บาท)	43,821,840.61	79,638,171.58
ค่าตอบแทนผู้บริหาร (บาท)	11,983,082.02	14,730,370.04
ค่าตอบแทนกรรมการ (บาท)	7,220,771.85	5,225,348.89
การลงทุนด้านชุมชนและสังคม		
เงินบริจาค (บาท)	1,642,293.73	810,860.43
กิจกรรมเพื่อสังคม (บาท)	444,711.67	260,626.45
การแบ่งปันสู่คู่ค้าธุรกิจ		
การจัดซื้อจัดจ้างในประเทศ (บาท)	226,459,482.80	532,530,490.14
มูลค่าทางเศรษฐกิจอื่น ๆ		
ต้นทุนทางการเงิน (บาท)	51,735,868.30	81,599,051.36
ภาษีที่จ่ายให้รัฐ (บาท)	38,979,430.99	95,043,845.37

*เงินเดือน โบนัส ค่าจ้าง สวัสดิการ กองทุนสำรองเลี้ยงชีพ ประกันสังคม ค่าใช้จ่ายในการพัฒนาบุคลากร

ที่มา : งบการเงินรวมประจำปี 2560 และรายงานผลการดำเนินงานประจำปี 2560

นโยบายบัญชีสำหรับภาษีเงินได้ของบริษัท

ภาษีเงินได้

ภาษีเงินได้ประกอบด้วยภาษีเงินได้ปัจจุบันและภาษีเงินได้รอการตัดบัญชี

ภาษีเงินได้ปัจจุบัน

บริษัทฯ และบริษัทย่อยบันทึกภาษีเงินได้ปัจจุบันตามจำนวนที่คาดว่าจะจ่ายให้กับหน่วยงานจัดเก็บภาษีของรัฐ โดยคำนวณจากกำไรทางภาษีตามหลักเกณฑ์ที่กำหนดในกฎหมายภาษีอากร

ภาษีเงินได้รอการตัดบัญชี

บริษัทฯ และบริษัทย่อยบันทึกภาษีเงินได้รอการตัดบัญชีของผลแตกต่างชั่วคราวระหว่างราคาตามบัญชีของสินทรัพย์และหนี้สิน ณ วันสิ้นรอบระยะเวลารายงานกับฐานภาษีของสินทรัพย์และหนี้สินที่เกี่ยวข้องนั้น โดยใช้อัตราภาษีที่มีผลบังคับใช้ ณ วันสิ้นรอบระยะเวลารายงาน

บริษัทฯ และบริษัทย่อยรับรู้หนี้สินภาษีเงินได้รอการตัดบัญชีของผลแตกต่างชั่วคราวที่ต้องเสียภาษี ทุกรายการ แต่รับรู้สินทรัพย์ภาษีเงินได้รอตัดบัญชีสำหรับผลแตกต่างชั่วคราวที่ใช้หักภาษี รวมทั้งผลขาดทุนทางภาษีที่ยังไม่ได้ใช้ในจำนวนเท่าที่มีความเป็นไปได้ค่อนข้างแน่ที่บริษัทฯ และบริษัทย่อยจะมีกำไรทางภาษีในอนาคตเพียงพอที่จะใช้ประโยชน์จากผลแตกต่างชั่วคราวที่ใช้หักภาษีและผลขาดทุนทางภาษีที่ยังไม่ได้ใช้นั้น

บริษัทฯ และบริษัทย่อยจะทบทวนมูลค่าตามบัญชีของสินทรัพย์ภาษีเงินได้รอการตัดบัญชีทุกสิ้นรอบระยะเวลารายงาน และจะทำการปรับลดมูลค่าตามบัญชีดังกล่าว หากมีความเป็นไปได้ค่อนข้างแน่ที่บริษัทฯ และบริษัทย่อยจะไม่มีกำไรทางภาษีเพียงพอต่อการนำสินทรัพย์ภาษีเงินได้รอตัดบัญชีทั้งหมดหรือบางส่วนมาใช้ประโยชน์

บริษัทฯ และบริษัทย่อยจะบันทึกภาษีเงินได้รอการตัดบัญชีโดยตรงไปยังส่วนของผู้ถือหุ้นหากภาษีที่เกิดขึ้นเกี่ยวข้องกับรายการที่ได้บันทึกโดยตรงไปยังส่วนของผู้ถือหุ้น



การพัฒนาผลิตภัณฑ์และบริการ

บริษัทฯ ได้ให้ความสำคัญกับการขยายธุรกิจภายในประเทศเวียดนามเพื่อสร้างรายได้อย่างต่อเนื่อง เนื่องจากพื้นที่นิคมอุตสาหกรรมที่มีอยู่ในปัจจุบันนั้นได้ถูกขายไปเกือบทั้งหมดแล้ว

โครงการลองถันเป็นการผสมผสานอุตสาหกรรมกับชุมชนเมือง ซึ่งพื้นที่ร้อยละ 33 ของโครงการจะถูกพัฒนาเป็นนิคมอุตสาหกรรมไฮเทค ในขณะที่พื้นที่อีกร้อยละ 67 จะถูกพัฒนาขึ้นเป็นชุมชนเมือง โครงการนี้ครอบคลุมพื้นที่ 1,270 เฮกตาร์ และดำเนินการโดยบริษัทย่อย 2 บริษัท โครงการแรกที่อยู่ในช่วงขั้นตอนการพัฒนา คือ โครงการอมตะ ซิตี้ ลองถัน มีพื้นที่รวม 517 ไร่ ประกอบด้วยนิคมอุตสาหกรรมไฮเทคขนาด 410 เฮกตาร์ และพื้นที่สำหรับโครงการย่อยเพื่อสนับสนุนธุรกิจอุตสาหกรรมอีก 107 เฮกตาร์ โครงการนิคมอุตสาหกรรมไฮเทคมีลูกค้ากลุ่มเป้าหมายเป็นอุตสาหกรรมที่เน้นการใช้เครื่องจักรอัตโนมัติและอุตสาหกรรมที่เป็นมิตรกับสิ่งแวดล้อม

โครงการอมตะ ทาวน์ชิป ลองถัน เป็นโครงการชุมชนเมืองบนพื้นที่ 753 เฮกตาร์ โครงการนี้จะเริ่มขึ้นเมื่อนิคมอุตสาหกรรมไฮเทคเริ่มเปิดดำเนินการ ทั้งนี้เพื่อสร้างสรรคชีวิตความเป็นอยู่ที่ดีขึ้น เป็นอีกทางเลือกหนึ่งสำหรับผู้ทำงานในนิคมอุตสาหกรรมของบริษัทและผู้ที่อยู่อาศัยในบริเวณโดยรอบ

นอกจากนี้ อมตะยังได้ขยายการลงทุนอย่างต่อเนื่องไปทางตอนเหนือของประเทศเวียดนาม เช่น เมืองฮาลองในจังหวัดกว๋างนินห์ บริษัทฯ ได้รับการอนุมัติในหลักการจากรัฐบาลให้พัฒนาพื้นที่จำนวนทั้งหมด 5,789 เฮกตาร์ บริษัทฯ กำลังอยู่ระหว่างการขออนุญาตการลงทุนจากรัฐบาลเวียดนามเพื่อพัฒนาพื้นที่เฟสที่ 1 ขนาด 714 เฮกตาร์

ผลการดำเนินงานด้านสังคม

ประชาชน **2,141 คน** มาร่วมกิจกรรมเพื่อ
สังคมกับ อมตะ ซิตี้ เบียนฮัว

11 โครงการเพื่อพัฒนาคุณภาพชีวิต สังคม และ
สิ่งแวดล้อมในพื้นที่อมตะ ซิตี้ เบียนฮัว

73% ของพนักงานทั้งหมดเข้ารับการอบรมตาม
แผนพัฒนาทรัพยากรบุคคล

การสร้างความผูกพันกับผู้มีส่วนได้เสีย

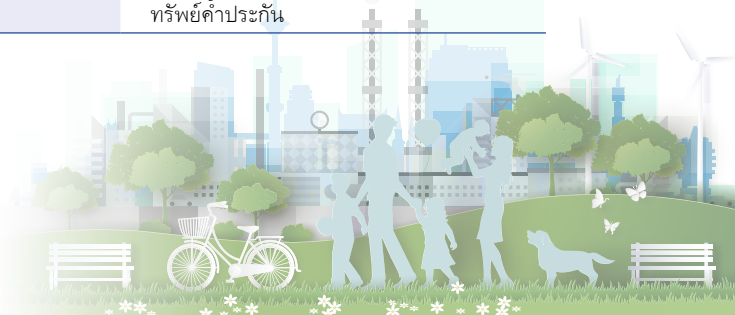
การมีส่วนร่วมของผู้มีส่วนได้เสีย

บริษัทฯ ตระหนักดีว่า การสร้างความผูกพันกับผู้มีส่วนได้เสียทุกกลุ่มเป็นเรื่องสำคัญที่สนับสนุนการเติบโตของธุรกิจให้ดำเนินไปอย่างยั่งยืน ดังนั้น บริษัทฯ จึงได้กำหนดแนวทางการบริหารจัดการด้านความผูกพันกับผู้มีส่วนได้เสีย เพื่อให้ตอบสนองความต้องการและความคาดหวังของผู้มีส่วนได้เสีย สร้างความเชื่อมั่นและความไว้วางใจ และเปิดโอกาสให้กลุ่มผู้มีส่วนได้เสียได้มีส่วนร่วมแสดงความคิดเห็นและให้ข้อเสนอแนะเพื่อการพัฒนาที่ยั่งยืนร่วมกับบริษัทฯ ผู้มีส่วนได้เสียของบริษัทประกอบด้วย 8 กลุ่มที่สำคัญ ได้แก่ พนักงาน ลูกค้า ชุมชน คู่ค้า ผู้ถือหุ้น ผู้ร่วมลงทุน เจ้าหนี้ และหน่วยงานราชการและรัฐวิสาหกิจ

ในการจัดทำรายงานความยั่งยืนประจำปี 2560 บริษัทฯ เปิดโอกาสให้ผู้มีส่วนได้เสียแสดงความคิดเห็นต่อการดำเนินงานของบริษัทในช่องทางที่เหมาะสม โดยมีความถี่ของการสื่อสารแตกต่างกันตามแผนงานและบริบทที่สำคัญ เพื่อประเมินประเด็นด้านการพัฒนาที่ยั่งยืน บริษัทฯ รับฟังความคิดเห็น ข้อเสนอแนะ และความคาดหวังของผู้มีส่วนได้เสียกลุ่มต่างๆ และนำข้อมูลทั้งหมดที่ได้จากการมีส่วนร่วมของผู้มีส่วนได้เสียไปพิจารณาวางแผนเพื่อตอบสนองประเด็นความคาดหวังดังกล่าว และปรับปรุงการดำเนินงานให้สอดคล้องกับความต้องการของผู้มีส่วนได้เสีย บริษัทฯ ได้สร้างช่องทางการมีส่วนร่วมของผู้มีส่วนได้เสีย ดังแสดงในตารางต่อไปนี้

กลุ่มผู้มีส่วนได้เสีย	ช่องทางการมีส่วนร่วม	ความคาดหวังของผู้มีส่วนได้เสีย	การตอบสนองของบริษัท
พนักงาน	<ul style="list-style-type: none"> การประชุมใหญ่ผู้บริหารพบพนักงานประจำปี และการประชุมพนักงานประจำเดือน การสื่อสารผ่านสื่อออนไลน์ อินทราเน็ต และอีเมล ช่องทางรับข้อเสนอแนะ หรือข้อร้องเรียนจากพนักงาน การจัดให้พนักงานมีส่วนร่วมในคณะกรรมการต่างๆ การสำรวจความผูกพันของพนักงานต่อองค์กร 	<ul style="list-style-type: none"> ค่าตอบแทนและสวัสดิการที่เหมาะสม ความมั่นคงและความก้าวหน้าในหน้าที่การงาน การพัฒนาศักยภาพ ความรู้ และความสามารถ การมีสภาพแวดล้อมในการทำงานที่ดี การมีส่วนร่วมแสดงความคิดเห็น 	<ul style="list-style-type: none"> ผลตอบแทนที่ดีและสวัสดิการที่เหมาะสม ให้โอกาสพนักงานในการเปลี่ยนงานภายในกลุ่มบริษัท การประเมินผลการปฏิบัติงานที่เป็นธรรมและเท่าเทียม จัดหลักสูตรอบรมที่ตรงตามความต้องการและทันต่อการเปลี่ยนแปลงของโลก รับฟังข้อเสนอแนะมาปรับปรุงและพัฒนา
ลูกค้า	<ul style="list-style-type: none"> การพบปะและประชุมกับลูกค้าโดยตรง การสื่อสารออนไลน์/อีเมล การจัดอบรมให้ความรู้/สัมมนา การสำรวจความพึงพอใจของลูกค้าประจำปี Call Center รับข้อร้องเรียน 	<ul style="list-style-type: none"> ผลิตภัณฑ์และบริการที่มีคุณภาพในราคาเหมาะสม ส่งมอบผลิตภัณฑ์และบริการตรงตามเวลาที่กำหนด บริการหลังการขายที่มีคุณภาพ 	<ul style="list-style-type: none"> ให้บริการที่ดี ไว้วางใจได้ และมีความรับผิดชอบ ส่งมอบผลิตภัณฑ์และบริการที่มีคุณภาพและตรงเวลา มีความรับผิดชอบต่อผลิตภัณฑ์และบริการ สนับสนุนการดำเนินกิจการของลูกค้า เช่น การจัดหลักสูตรอบรมเพิ่มศักยภาพการประกอบกิจการให้กับลูกค้าให้เป็นไปตามกฎหมายกำหนด

กลุ่มผู้มีส่วนได้เสีย	ช่องทางการมีส่วนร่วม	ความคาดหวังของผู้มีส่วนได้เสีย	การตอบสนองของบริษัท
ชุมชน	<ul style="list-style-type: none"> เวทีรับฟังความคิดเห็นและการประชุมร่วมกับบริษัท ช่องทางรับข้อเสนอแนะ หรือข้อร้องเรียน การจัดกิจกรรมร่วมกับชุมชน การสื่อสารผ่านสื่อออนไลน์/อีเมล 	<ul style="list-style-type: none"> การจัดการข้อร้องเรียนอย่างมีประสิทธิภาพ การจัดการสิ่งแวดล้อมและความปลอดภัยที่สอดคล้องกับกฎหมาย การส่งเสริมกิจกรรมชุมชน 	<ul style="list-style-type: none"> เรียนรู้ เข้าใจ ตอบสนองอย่างตรงประเด็น ประสานความร่วมมือ ตอบสนองความต้องการอย่างมีระบบ สร้างเครือข่ายความร่วมมือที่เป็นอันหนึ่งอันเดียวกันกับชุมชน ส่งเสริมให้เกิดการสร้างงานและรายได้ในชุมชน ส่งเสริมให้เกิดการพัฒนาคุณภาพของชุมชนที่ดีขึ้น
ลูกค้า	<ul style="list-style-type: none"> การประชุมร่วมกับลูกค้าธุรกิจ การประเมินลูกค้าธุรกิจ การสื่อสารผ่านสื่อออนไลน์/อีเมล ช่องทางรับข้อเสนอแนะ หรือข้อร้องเรียน 	<ul style="list-style-type: none"> ความเสมอภาคในการทำธุรกิจ ความโปร่งใสในการทำธุรกิจ การจ่ายเงินที่ตรงเวลาและเป็นธรรม อาชีพที่มั่นคงและความปลอดภัยในที่ทำงาน 	<ul style="list-style-type: none"> สร้างความยั่งยืนในห่วงโซ่อุปทาน จัดทำสัญญาซื้อขายที่โปร่งใสและเป็นธรรม การแข่งขันอย่างโปร่งใสและเป็นธรรมเก็บข้อมูลที่เป็นความลับของลูกค้า การชำระเงินจ่ายตรงเวลาและเป็นไปตามที่ตกลงกันได้
ผู้ถือหุ้น	<ul style="list-style-type: none"> การจัดประชุมสามัญผู้ถือหุ้น การประชุมกรรมการในบริษัทย่อยและบริษัทร่วม การนำเสนอข้อมูลเพื่อการลงทุน (Roadshow) การประชุมชี้แจงนักลงทุนประจำไตรมาส การสื่อสารผ่านสื่อออนไลน์/อีเมล ช่องทางรับข้อเสนอแนะ หรือข้อร้องเรียน การเผยแพร่รายงานประจำปี และรายงานอื่นที่เกี่ยวข้อง 	<ul style="list-style-type: none"> ผลการดำเนินงานและการเติบโตทางธุรกิจ มั่นคงและมีผลกำไร การกำกับดูแลกิจการที่ดี การบริหารจัดการความเสี่ยง 	<ul style="list-style-type: none"> ทำธุรกิจอย่างโปร่งใส ยึดมั่นธรรมาภิบาล มีการกำกับดูแลกิจการที่ดี มีจรรยาบรรณทางธุรกิจ มีการบริหารจัดการเพื่อความยั่งยืน มีการบริหารความเสี่ยง เปิดเผยข้อมูลด้วยความโปร่งใสต่อเนื่องและครบถ้วน
ผู้ร่วมลงทุน	<ul style="list-style-type: none"> การประชุมกรรมการในบริษัทย่อยและบริษัทร่วม การประชุมร่วมกับบริษัทผู้ร่วมลงทุน การสื่อสารผ่านสื่อออนไลน์/อีเมล 	<ul style="list-style-type: none"> ดำเนินธุรกิจอย่างเป็นธรรมและโปร่งใส ความร่วมมือในการพัฒนาธุรกิจและเติบโตไปด้วยกัน การจ่ายเงินที่ตรงเวลาและครบถ้วน การถ่ายทอดความรู้และเทคโนโลยี 	<ul style="list-style-type: none"> จัดทำสัญญาร่วมลงทุนที่โปร่งใสและเป็นธรรม ดำเนินธุรกิจอย่างเป็นธรรมและโปร่งใส และมีประสิทธิภาพ การเก็บรักษาข้อมูลความลับของผู้ร่วมลงทุน จ่ายเงินที่ตรงเวลาและมูลค่าตามที่กำหนด มีจรรยาบรรณทางธุรกิจ
เจ้าหน้าที่	<ul style="list-style-type: none"> จดหมาย การประชุมร่วมกับเจ้าหน้าที่ การสื่อสารผ่านสื่อออนไลน์/อีเมล 	<ul style="list-style-type: none"> ข้อมูลการเงินที่ถูกต้อง การปฏิบัติตามเงื่อนไขอย่างเคร่งครัด การชำระหนี้ตรงตามกำหนด การบริหารจัดการความเสี่ยง 	<ul style="list-style-type: none"> รักษาและปฏิบัติตามเงื่อนไขที่มีต่อเจ้าหน้าที่อย่างเคร่งครัด กำกับดูแลกิจการอย่างโปร่งใส เปิดเผยข้อมูลทางการเงินที่ถูกต้องและครบถ้วน ชำระหนี้ตรงเวลาและดูแลคุณภาพของหลักทรัพย์ค้ำประกัน



กลุ่มผู้มีส่วนได้เสีย	ช่องทางการมีส่วนร่วม	ความคาดหวังของผู้มีส่วนได้เสีย	การตอบสนองของบริษัท
หน่วยงานราชการ และรัฐวิสาหกิจ	<ul style="list-style-type: none"> เข้าพบในโอกาสต่างๆ เข้าร่วมและสนับสนุนโครงการต่างๆที่จัดขึ้นโดยภาครัฐ การเผยแพร่รายงานประจำปี และรายงานอื่นที่เกี่ยวข้อง การสื่อสารผ่านสื่อออนไลน์/อีเมล 	<ul style="list-style-type: none"> การปฏิบัติตามกฎหมายและข้อบังคับ การสร้างคุณค่าให้แก่เศรษฐกิจและสังคม การบริหารจัดการผลกระทบทางสังคมและสิ่งแวดล้อมจากการดำเนินกิจการของบริษัท การแข่งขันที่เป็นธรรมและเท่าเทียม การให้ความร่วมมือในกิจกรรมต่าง ๆ การจัดการข้อร้องเรียนอย่างมีประสิทธิภาพ 	<ul style="list-style-type: none"> ปฏิบัติตามกฎหมายและระเบียบที่เกี่ยวข้อง ดำเนินธุรกิจอย่างโปร่งใสและเป็นธรรม มีการบริหารจัดการเพื่อความยั่งยืน เปิดเผยข้อมูลอย่างโปร่งใส สนับสนุนและให้ความร่วมมือในกิจกรรมต่าง ๆ

การสร้างความผูกพันกับผู้มีส่วนได้เสีย

บริษัทฯ ให้ความสำคัญกับการดูแลผลกระทบจากการดำเนินธุรกิจในด้านเศรษฐกิจ สังคม และสิ่งแวดล้อม ผ่านการดำเนินนโยบายการสร้างความผูกพันกับผู้มีส่วนได้เสียของบริษัทที่มุ่งเน้นให้เกิดแนวทางและช่องทางในการสื่อสารแลกเปลี่ยนข้อมูลกับผู้มีส่วนได้เสียอย่างมีประสิทธิภาพ ทำให้เกิดการรับฟังความคิดเห็นทั้งข้อแนะนำและทัศนคติของผู้มีส่วนได้เสียแต่ละกลุ่ม ผลลัพธ์ที่ได้จากการการสร้างความผูกพันกับผู้มีส่วนได้เสียหลัก เช่น พนักงาน ลูกค้า ชุมชน และผู้ร่วมลงทุน จากแบบประเมินความพึงพอใจจะถูกนำมาใช้เป็นส่วนหนึ่งในการกำหนดแนวทางในการจัดลำดับความสำคัญของประเด็นในการพัฒนาความยั่งยืนของบริษัทฯ ต่อไป บริษัทฯ ได้ดำเนินกิจกรรมเพื่อสร้างความผูกพันกับผู้มีส่วนได้เสียในปี 2560 ดังนี้

VIP Club Meeting

บริษัทฯ ได้เริ่มจัดกิจกรรม VIP Club Meeting ขึ้นในปี 2559 และดำเนินกิจกรรมต่อเนื่องจนถึงปี 2560 โดยมีการเชิญผู้บริหารสูงสุดของแต่ละบริษัทในนิคมอุตสาหกรรมนิคมอุตสาหกรรมอมตะ ซิตี้ เบียนห้วย มาพบปะพูดคุยแลกเปลี่ยนความคิดเห็นกับประธานเจ้าหน้าที่บริหารและคณะผู้บริหารของบริษัทฯ โดยมีวัตถุประสงค์เพื่อ กระชับความสัมพันธ์ระหว่างผู้บริหารของนิคมอุตสาหกรรมอมตะ ซิตี้ เบียนห้วย และผู้บริหารของโรงงานในนิคมอุตสาหกรรมอมตะ ซิตี้ เบียนห้วย และเป็นการสร้างช่องทางการสื่อสารข้อมูลแบบสองทาง (Two Way Communication) ระหว่างผู้บริหารอมตะกับลูกค้าอมตะอีกด้วย กิจกรรมนี้เน้นการรับฟังและแลกเปลี่ยนแนวคิดและข้อเสนอแนะจากลูกค้าของบริษัทฯ เพื่อนำมาใช้ในการปรับปรุงพัฒนาการให้บริการและการดำเนินธุรกิจของบริษัทฯ ให้ดีขึ้น นอกจากนี้ ยังเป็นช่องทางหนึ่งในการแนะนำผลิตภัณฑ์และบริการใหม่ของบริษัทฯ ให้แก่ลูกค้าโดยตรงอีกด้วย

ปี 2560 บริษัทฯ ได้จัด กิจกรรม VIP Club Meeting ขึ้น 2 ครั้ง มีผู้บริหารของบริษัทในนิคมอุตสาหกรรมอมตะ ซิตี้ เบียนห้วย เข้าร่วมทั้งสิ้น 60 คน



คณะกรรมการทรัพยากรมนุษย์ อมตะ ซิตี้ เบียนห้วย

บริษัทฯ ได้จัดตั้งคณะกรรมการทรัพยากรมนุษย์ อมตะ ซิตี้ เบียนห้วย ขึ้นมา เพื่อให้ฝ่ายทรัพยากรบุคคลจากบริษัทต่างๆ ภายในนิคมอุตสาหกรรมอมตะ ซิตี้ เบียนห้วย สามารถแลกเปลี่ยนความรู้และประสบการณ์ในด้านการบริหารทรัพยากรบุคคลในที่ทำงาน รวมถึงเป็นช่องทางหนึ่งในการสื่อสารข้อมูลหากเกิดสถานการณ์ใดๆ ได้ทันทั่วถึง

ในปี 2560 บริษัทฯ ได้จัดกิจกรรมสัมมนาให้กับคณะกรรมการทรัพยากรมนุษย์ อมตะ ซิตี้ เบียนห้วย จำนวน 4 ครั้ง มีจำนวนผู้เข้าร่วมกิจกรรมประมาณ 30 คนต่อครั้ง รวมทั้งสิ้น 120 คน หัวข้อที่ทำการสัมมนาในปี 2560 ได้แก่ Change Management, HR for non HR, การบริหารความเสี่ยง และ การจัดการเชิงกลยุทธ์



การพัฒนาชุมชนและสังคม

การเจริญเติบโตของนิคมอุตสาหกรรมย่อมนำมาซึ่งผลกระทบเชิงบวกและเชิงลบต่อชุมชนท้องถิ่นและสังคม บริษัทจึงมีความมุ่งมั่นที่จะลดผลกระทบเชิงลบและสร้างโอกาสให้แก่ประชากรในชุมชนและผู้มีส่วนได้เสียอื่นในสังคม บริษัทฯ จึงให้ความสำคัญกับการสร้างสุขภาพและความเป็นอยู่ที่ดีของคนในทุกช่วงอายุในชุมชน สัมพันธ์กับเป้าหมายที่ 3 ของสหประชาชาติ (Ensure healthy lives and promote well-being for all at all age) และพัฒนาให้เมืองแห่งนี้มีความปลอดภัยอย่างทั่วถึง พร้อมรับการเปลี่ยนแปลงและพัฒนาอย่างยั่งยืนที่สัมพันธ์เป้าหมายที่ 11 ของสหประชาชาติ (Make cities and human settlements inclusive, safe, resilient and sustainable)

ความปลอดภัยและอาชีวอนามัย

บริษัทมุ่งมั่นที่จะสร้างสังคมที่มีความปลอดภัยให้แก่พนักงาน ลูกค้า และชุมชน เป็นหลัก จึงได้ดำเนินการโครงการต่างๆ เพื่อลดความเสี่ยงที่อาจนำไปสู่ความสูญเสีย ต่อชีวิต การบาดเจ็บหรือความเจ็บป่วย และการวางแผนและเตรียมพร้อมรับมือกับอุบัติเหตุและภาวะฉุกเฉินทุกประเภท

สังคมแห่งปลอดภัย

ในนิคมอุตสาหกรรมอมตะ ซิตี้ เป็ยนหัว มีโรงงานอุตสาหกรรมมากกว่า 150 โรงงาน และมีพนักงานมากกว่า 45,000 คน จึงมีความเสี่ยงสูงที่จะเกิดเหตุเพลิงไหม้ขึ้นได้ ด้วยความตั้งใจที่จะสร้างสังคมเพื่อความปลอดภัยสำหรับคนในนิคมอุตสาหกรรมและชุมชนโดยรอบ บริษัทฯ ได้จัดฝึกซ้อมหนีไฟออกจากพื้นที่เกิดเหตุเพลิงไหม้ให้กับพนักงานของบริษัทฯ ประชาชนทั่วไป และพนักงานในโรงงาน เพื่อให้มั่นใจได้ว่าทุกคนมีความรู้เพียงพอที่จะหลบหนีจากสถานที่เกิดเหตุได้อย่างปลอดภัยโดยปราศจากการบาดเจ็บ

ในปี 2560 บริษัทฯ ได้ดำเนินการจัดฝึกอบบรมการซ้อมหนีไฟสำหรับผู้ที่ทำงานในนิคมอุตสาหกรรมทั้งสิ้น 5 ครั้ง โดยวิทยากรที่เป็นพนักงานของบริษัทฯ จำนวน 4 ครั้ง และพนักงานที่เป็นเจ้าหน้าที่ดับเพลิงท้องถิ่นอีก 1 ครั้ง



การแก้ไขปัญหาการจราจรในพื้นที่นิคมอุตสาหกรรม

บริษัทฯ ให้ความสำคัญกับการอำนวยความสะดวกแก่ลูกค้าและผู้มีส่วนได้เสียในการเดินทางภายในและรอบๆ บริเวณนิคมอุตสาหกรรมเนื่องจากมีโรงงานมากกว่า 150 แห่งภายในนิคมอุตสาหกรรม

ในปี 2560 บริษัทฯ ได้ประสานงานกับหน่วยงานของรัฐที่เกี่ยวข้องเพื่อช่วยจัดโปรแกรมระบบสัญญาณไฟจราจรที่ทางแยกหน้านิคมอุตสาหกรรม เพื่อลดปัญหาการจราจรติดขัด นอกจากนี้ บริษัทฯ ยังได้ปรับปรุงถนนหมายเลข 1, หมายเลข 2 และหมายเลข 13 ของนิคมอุตสาหกรรม เพื่อให้รถสามารถระบายออกถนนหลักได้เร็วขึ้น และรื้อถอนที่ชะลอความเร็วรถจำนวนสิบเจ็ดอัน เพื่อเพิ่มความปลอดภัยให้กับผู้ขับขี่รถยนต์และผู้ขับขี่รถจักรยานยนต์ การปรับปรุงถนนทั้งหมดนี้ช่วยลดเวลาในการเดินทางลง 27 นาทีในชั่วโมงเร่งด่วน



กิจกรรมเพื่อสังคม

นอกเหนือจากธุรกิจต่างๆที่บริษัทได้พัฒนาเพื่อตอบสนองความต้องการและความคาดหวังของผู้มีส่วนได้เสียแล้ว บริษัทยังได้สร้างสรรค์กิจกรรมเพื่อสังคมเพื่อส่งเสริมการพัฒนาคุณภาพชีวิตของประชากรให้มีสุขภาพที่ดีขึ้น และกระชับความสัมพันธ์อันดีในหมู่ผู้มีส่วนได้เสีย อันจะนำมาซึ่งการสร้างประชาคมที่ดีและร่วมกันสร้างประโยชน์แก่สังคมโดยรวม

เครือข่ายทรัพยากรมนุษย์

เมื่อวันที่ 16 มิถุนายน 2560 บริษัทฯ ได้จัดโครงการเครือข่ายทรัพยากรมนุษย์ หรือ Human Resource Link ซึ่งมีผู้แทนเข้าร่วมจากกรมแรงงานและสังคมสงเคราะห์ และ Dong Nai Industrial Zones Authority (DIZA) ของจังหวัดดองไน บริษัทที่ประกอบกิจการในนิคมอุตสาหกรรมอมตะ ซิตี้ เป็นจำนวน 20 บริษัท บริษัทจัดหาแรงงานที่มีสำนักงานตั้งอยู่ที่เมืองโฮจิมินห์ และเมืองดองไนจำนวน 3 บริษัท และองค์กรการศึกษาจำนวน 17 แห่ง ได้แก่ มหาวิทยาลัย วิทยาลัย โรงเรียนอาชีวศึกษา และมัธยมศึกษาที่เพิ่งสำเร็จการศึกษาและกำลังจะสำเร็จการศึกษาเข้าร่วมงานจำนวนกว่า 300 คน

การจัดกิจกรรมดังกล่าวแบ่งออกเป็น 2 กิจกรรมควบคู่กัน กิจกรรมแรก เน้นการเชื่อมโยงระหว่างบริษัทจัดหางานที่สรรหาบุคลากรที่มีความสามารถกับกลุ่มแรงงานรุ่นใหม่ไฟแรงที่กำลังมองหาโอกาสในการทำงาน ส่วนอีกหนึ่งกิจกรรมเน้นที่การเชื่อมโยงเครือข่ายระหว่างภาคธุรกิจ ภาคการศึกษา และบริษัทจัดหางานเพื่อที่ร่วมมือกันตอบสนองความต้องการใช้และการจัดหาทรัพยากรบุคคล และเป็นการสร้างการมีส่วนร่วมที่มีคุณค่าระหว่างกัน เพื่อร่วมกันพัฒนาทรัพยากรมนุษย์อย่างมีประสิทธิภาพให้สอดคล้องกับการเติบโตทางเศรษฐกิจและความต้องการของสังคม



กีฬาเพื่อมิตรภาพอมตะ

เมื่อวันที่ 13 พฤษภาคม 2560 บริษัทฯ ได้มีพิธีเปิดการแข่งขันฟุตบอล “AMATA CUP 2017” โดยมีจุดมุ่งหมายในการสร้างกิจกรรมเพื่อสุขภาพให้กับพนักงาน สร้างความสามัคคี และเสริมสร้างความสัมพันธ์ระหว่างบริษัทต่างๆที่อยู่ในนิคมอุตสาหกรรมอมตะ

การจัดการแข่งขันฟุตบอลของบริษัทฯ ในครั้งนี้เป็นครั้งแรก จึงได้รับความสนใจจาก 24 ทีมฟุตบอลที่เป็นตัวแทนของบริษัท 24 แห่งที่ดำเนินงานในนิคมอุตสาหกรรมอมตะเข้าร่วมการแข่งขัน การแข่งขันประกอบด้วยการแข่งขัน 52 นัด ซึ่งจัดขึ้นในวันหยุดสุดสัปดาห์ เริ่มตั้งแต่วันที่ 13 พฤษภาคม 2560 จนถึง 4 มิถุนายน 2560



Let's Zumba

บริษัทฯ ได้จัดสรรพื้นที่ที่ลานอมตะสแควร์ให้เป็นลานกีฬาในช่วงเวลาว่างเวลาทำงาน เพื่อให้พนักงานที่ทำงานในนิคมอุตสาหกรรมและชุมชนโดยรอบสามารถใช้เป็นที่ออกกำลังกาย พักผ่อนหย่อนใจ และบริษัทฯ ยังได้จัดกิจกรรมออกกำลังกายให้ได้อีกกิจกรรมร่วมกันอีกด้วยโดยไม่เสียค่าใช้จ่าย

ในปี 2560 บริษัทฯ ได้จัดกิจกรรมเต้นซุมบ้า โดยมีจุดมุ่งหมายที่จะส่งเสริมการออกกำลังกายให้แก่สมาชิกในนิคมอุตสาหกรรมอมตะ และชุมชนบริเวณใกล้เคียง เพื่อให้มีสุขภาพแข็งแรงด้วยการออกกำลังกาย และใช้เวลาว่างให้เป็นประโยชน์ นอกจากนี้ยังสร้างความสัมพันธ์อันดีระหว่างบริษัทฯ กับคนในนิคมอุตสาหกรรมและชุมชนพื้นที่ข้างเคียง กิจกรรมนี้จัดขึ้นระหว่างเดือนมกราคมถึงเดือนกรกฎาคม 2560 มีผู้มาร่วมกิจกรรมประมาณ 400 คน



การบริจาคโลหิต ช่วยชีวิตเพื่อนมนุษย์

ในนิคมอุตสาหกรรมอมตะ ซิตี้ เบียนหัว นั้น มีพนักงานทำงานอยู่กว่า 45,000 คน ดังนั้น บริษัทฯ เล็งเห็นว่า สามารถเป็นแหล่งรับบริจาคโลหิตเพื่อสนับสนุนความต้องการใช้โลหิตของประเทศได้อีกทางหนึ่ง

ในปี 2560 บริษัทฯ จึงได้ร่วมกับกาชาดจังหวัดดองไญและศูนย์บริการโลหิตโรงพยาบาล Cho Ray จัดกิจกรรมการบริจาคโลหิตขึ้น และได้ประสานงานและเชิญชวนพนักงานบริษัทฯ และพนักงานของสถานประกอบการในนิคมอุตสาหกรรม อมตะ ซิตี้ เบียนหัว มาร่วมกันบริจาคโลหิต เพื่อนำไปช่วยเหลือนผู้ป่วยที่ต้องการโลหิตในการรักษาพยาบาลต่อไป

ในปีนี้มีบริษัทสนใจเข้าร่วมกิจกรรมจำนวน 40 บริษัทและมีพนักงานมาร่วมกิจกรรมบริจาคโลหิตทั้งสิ้น 400 คน ได้ยอดรวมปริมาณโลหิตที่นิคมอุตสาหกรรมอมตะ ซิตี้ เบียนหัว ทั้งสิ้น 365 ยูนิต หรือ 127,750 ซีซี ในปี 2560 มียอดรวมปริมาณโลหิตที่ได้รับบริจาคสูงขึ้น 50.82% เมื่อเทียบกับปี 2559



การแบ่งปันสู่สังคม

บริษัทฯ ได้จัดตั้งศูนย์รวบรวมเงินบริจาคและรวบรวมอาสาสมัครจากโรงงานต่างๆในนิคมอุตสาหกรรมที่มีความสนใจร่วมกันในการเข้ามาดูแลชุมชนโดยรอบผ่านการทำกิจกรรมแบ่งปันสู่สังคม กิจกรรมนี้เป็นการผนึกกำลังในการทำงานร่วมกันเพื่อช่วยผลักดันให้การทำงานประสบความสำเร็จมากยิ่งขึ้น กิจกรรมที่เกิดขึ้นในปี 2560 ได้แก่

- การบริจาคเงิน 70 ล้านเวียดนามต่ง ให้การช่วยเหลือการผ่าตัดผู้ป่วยเด็กที่เป็นโรคหัวใจ ในจังหวัดดองไญ จำนวน 1 ราย
- การจัดหน่วยแพทย์เคลื่อนที่ร่วมกับกาชาด Long Binh และโรงพยาบาล HCM Hospital of Post and Telecoms เพื่อคัดกรองตรวจโรคตา และให้ยาฟรีแก่ผู้สูงอายุจำนวน 160 คนที่อาศัยอยู่ในเขต Long Binh โดยนำผู้ป่วยจำนวน 25 คนที่ผ่านการคัดกรองและได้รับการรักษาโรคตา ไปทำการรักษาต่อที่โรงพยาบาล HCM Hospital of Post and Telecoms เมื่อวันที่ 16 พฤศจิกายน 2560

นอกเหนือจากการตรวจสายตาและการผ่าตัดแล้ว กิจกรรมนี้ยังช่วยให้คำปรึกษาเกี่ยวกับการดูแลรักษาและการป้องกันดวงตาเพื่อช่วยผู้สูงอายุถนอมรักษาสายตาที่ดีไว้ซึ่งจะทำให้ชีวิตมีความสุขยิ่งขึ้น โครงการนี้ได้รับการสนับสนุนจากบริษัท อมตะ ซิตี้ เบียนหัว เป็นเงิน 35 ล้านเวียดนามต่ง



การพัฒนาทรัพยากรมนุษย์

บริษัทฯ ตระหนักดีว่าทรัพยากรบุคคลเป็นปัจจัยหลักของการดำเนินธุรกิจให้ประสบความสำเร็จและเป็นกำลังสำคัญที่จะขับเคลื่อนธุรกิจของบริษัทฯ ให้ไปสู่เป้าหมายของการพัฒนาอย่างยั่งยืน ดังนั้นบริษัทฯ จึงให้ความสำคัญกับการบริหารทรัพยากรบุคคลที่ดีและมีประสิทธิภาพ เอาใจใส่ในการสร้างสภาพแวดล้อมในการทำงานที่ดีเพื่อความปลอดภัยและความสุขในการทำงานของพนักงาน สร้างความสมดุลระหว่างการทำงานและชีวิตส่วนตัว พร้อมทั้งส่งเสริมความคิดสร้างสรรค์ของพนักงานทุกคน และพัฒนาศักยภาพในการทำงานของพนักงานตามสายอาชีพให้รองรับโอกาสและความท้าทายในอนาคต เพื่อประโยชน์ของพนักงานและบริษัทฯ ในระยะยาว

การบริหารพนักงาน

การสรรหาและคัดเลือกพนักงาน

บริษัทฯ ให้ความสำคัญอย่างยิ่งกับการคัดเลือกบุคลากรที่จะมาร่วมงานกับบริษัทฯ บริษัทฯ มีนโยบายในการดำเนินการสรรหาและคัดเลือกบุคลากร โดยยึดหลักด้านการสรรหาทั้งภายในและภายนอก เพื่อคัดเลือกผู้สมัครที่มีศักยภาพให้ทันความต้องการของธุรกิจ ดังนี้

การสรรหาและคัดเลือกพนักงานภายใน เพื่อเป็นการเปิดโอกาสให้กับพนักงานภายในบริษัทฯ ได้มีโอกาสที่จะพัฒนา และเจริญเติบโตในหน้าที่การงาน บริษัทฯ จึงมีนโยบายให้มีการประกาศตำแหน่งงานว่างให้พนักงานรับทราบก่อน โดยพนักงานที่สนใจจะสามารถสมัครได้ตามกระบวนการ ซึ่งเป็นการหมุนเวียนพนักงาน (Job Rotating) เป็นการให้พนักงานได้เปลี่ยนลักษณะงานสถานที่ทำงาน ซึ่งส่งผลให้พนักงานสามารถทำงานได้มีความสุขและเต็มประสิทธิภาพ

การสรรหาและคัดเลือกพนักงานภายนอก เพื่อให้สอดคล้องกับแผนการดำเนินธุรกิจของบริษัทฯ และเป็นการเตรียมบุคลากรให้พร้อม เพื่อรองรับการขยายธุรกิจทั้งในประเทศและต่างประเทศ กำหนดการวางแผนงานการสรรหาและคัดเลือก ให้เป็นไปตามโครงสร้างอัตรากำลังและแผนการขยายธุรกิจของบริษัทฯ โดยการกำหนดคุณสมบัติและความสามารถของพนักงาน ให้มีทักษะด้านภาษาอังกฤษ และภาษาอื่นๆ เพื่อให้สามารถสื่อสารได้ในระดับสากล

บริษัทฯ มุ่งเน้นที่จะได้ผู้มีคุณสมบัติตรงตามที่กำหนดเข้ามาร่วมงาน บุคคลภายนอกสามารถสมัครเพื่อเข้าเป็นพนักงานของบริษัทฯ ได้หลายช่องทาง อาทิ เว็บไซต์ของบริษัทฯ และเว็บไซต์การสมัครงานที่มีชื่อเสียงต่างๆ ทั้งนี้บริษัทฯ ยังได้มีการใช้บริการของบริษัทจัดหางาน เพื่อสรรหาบุคลากรที่มีคุณสมบัติตรงตามความต้องการของบริษัทฯ โดยในการสรรหาจะเปิดเสรีให้ผู้สนใจสามารถสมัครได้เสมอภาคกัน



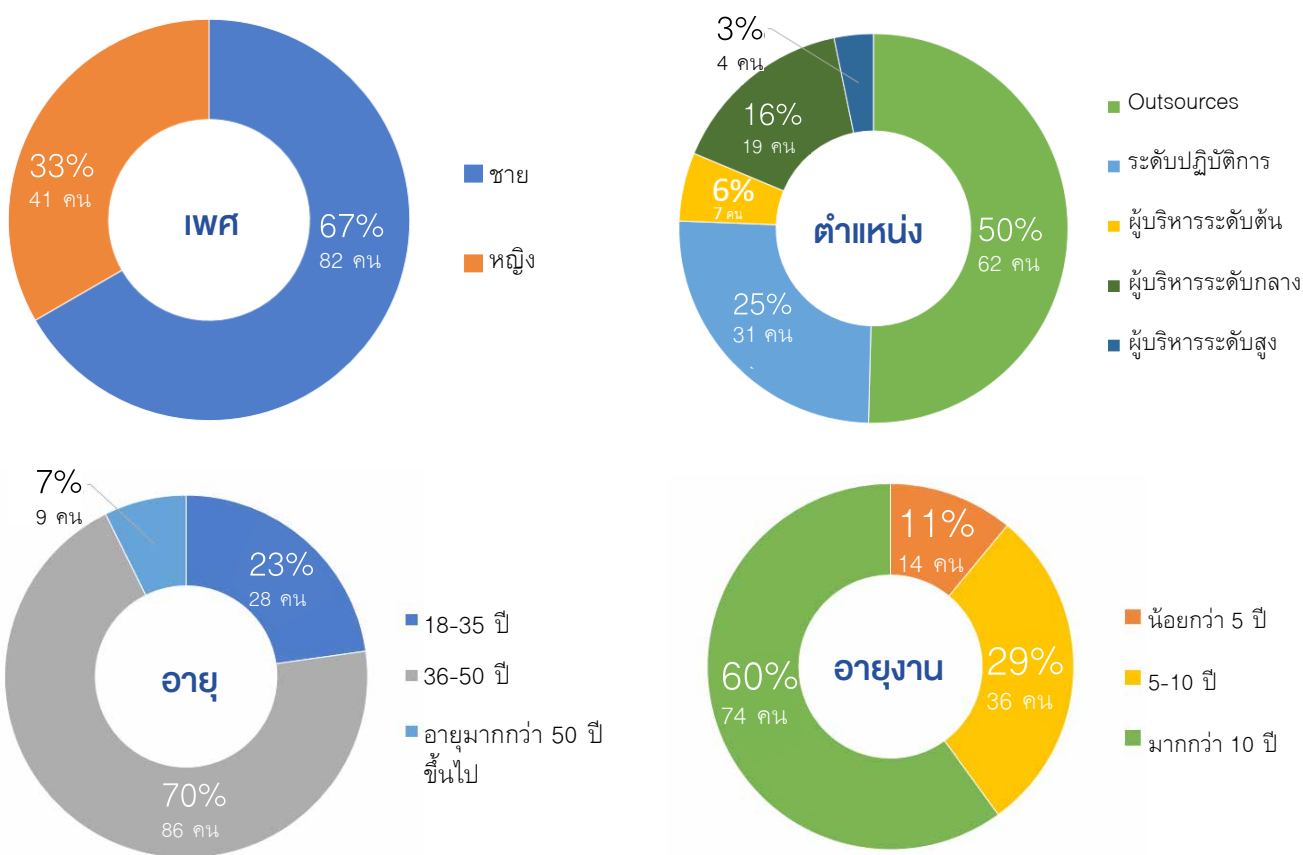
การจ้างงานและสิทธิมนุษยชน

บริษัทฯ ยึดมั่นในการปฏิบัติต่อพนักงานตามหลักกฎหมายและแนวคิดสากล อาทิ หลักการความเท่าเทียมทางเพศและการเคารพสิทธิมนุษยชน โดยการจ้างงานจะพิจารณาความสามารถของผู้สมัครเป็นหลัก โดยไม่มีการแบ่งแยกเรื่อง เพศ (Gender) หรือรสนิยมทางเพศ (Sexual Orientation) ศาสนา หรือภูมิลำเนา

บริษัทฯ กำหนดนโยบายและหลักเกณฑ์ที่ชัดเจนในด้านการบริหารจัดการทรัพยากรบุคคล การบริหารผลการปฏิบัติงาน และค่าตอบแทนที่เป็นธรรม โดยพิจารณาตามประสิทธิภาพและประสิทธิผลในการทำงานของบุคคลนั้นเป็นสำคัญ

บริษัทฯ ให้ความสำคัญกับสวัสดิการในการทำงานของพนักงานตามที่กฎหมายกำหนดอย่างไม่เลือกปฏิบัติ มีการแจ้งการสื่อสารเรื่องสวัสดิการและสิทธิประโยชน์ที่พนักงานพึงได้รับอย่างชัดเจนและแจ้งให้พนักงานทราบตั้งแต่วันที่เริ่มงานกับบริษัทฯ เพื่อเป็นแนวทางให้กับหน่วยงานที่เกี่ยวข้องปฏิบัติตามอย่างเคร่งครัด

ณ สิ้นปี 2560 บริษัทฯ มีจำนวนพนักงานทุกประเภทรวมทั้งสิ้น 123 คน แบ่งออกเป็นพนักงานชายจำนวน 82 คน (ร้อยละ 67) และพนักงานหญิง จำนวน 41 คน (ร้อยละ 33) หากทำการวิเคราะห์ช่วงอายุของพนักงานเฉพาะกลุ่มสัญญาจ้าง ส่วนใหญ่จะมีอายุมากกว่า 35 ปีขึ้นไป จำนวน 95 คน หรือ คิดเป็นร้อยละ 77 ของพนักงานทั้งหมด รองลงมาเป็นพนักงานที่มีอายุระหว่าง 18 ปี ถึง 35 ปี จำนวน 28 คน หรือ คิดเป็นร้อยละ 23 ของพนักงานทั้งหมด ในส่วนระดับการศึกษาของพนักงานในบริษัทนั้น ส่วนใหญ่จะจบการศึกษาในระดับปริญญาตรี รองลงมาเป็นต่ำกว่าปริญญาตรี และปริญญาโทและที่สูงกว่า เมื่อทำการพิจารณาเรื่องการจ้างแรงงานในท้องถิ่นจะพบว่าบริษัทมีการจ้างแรงงานในจังหวัดตองไนมากที่สุดถึงร้อยละ 67 ของพนักงานทั้งหมด



จริยธรรมพนักงาน

บริษัทฯ ได้ตระหนักถึงความสำคัญของการสร้างมาตรฐานทางจริยธรรมภายในองค์กร จึงให้มีการจัดทำคู่มือจรรยาบรรณในการดำเนินธุรกิจ (Code of Ethics) ขึ้นเป็นภาษาไทยและภาษาอังกฤษ เพื่อให้มั่นใจว่าพนักงานในทุกพื้นที่ของบริษัทฯ เข้าไปดำเนินธุรกิจจะเข้าใจและได้ยึดถือปฏิบัติตามมาตรฐานทางจริยธรรมเช่นเดียวกันในการดำเนินธุรกิจเกี่ยวกับการนิคมอุตสาหกรรมเพื่อประโยชน์ต่อผู้ถือหุ้นและเศรษฐกิจของประเทศ บริษัทฯ จึงกำหนดแนวปฏิบัติที่ดีของผู้บริหารและของพนักงานซึ่งถือเป็นจรรยาบรรณในการปฏิบัติหน้าที่ อันได้แก่

1. การปฏิบัติต่อตนเอง
2. การปฏิบัติต่อลูกค้า ผู้เกี่ยวข้องและสังคม
3. การปฏิบัติระหว่างพนักงาน และ
4. การปฏิบัติต่อองค์กร

บริษัทฯ ได้ติดตามตรวจสอบดูแลความประพฤติด้านจริยธรรมอย่างเคร่งครัด หากมีการฝ่าฝืนระเบียบข้อบังคับฯ บริษัทฯ จะดำเนินมาตรการลงโทษทางวินัยตามกฎหมายแรงงาน โดยในปี 2560 นี้ ไม่มีพนักงานฝ่าฝืนหรือไม่ปฏิบัติตามกฎระเบียบ ข้อบังคับของบริษัทฯ

การประเมินผลการปฏิบัติงานและค่าตอบแทน

บริษัทฯ ได้จัดให้มีการประเมินผลการปฏิบัติงานประจำปีที่มีประสิทธิภาพและเป็นธรรม โดยนำหลักการ Balanced Scorecard (BSC) มาใช้ในการประเมินตัวชี้วัด (Key Performance Indicators: KPIs) ซึ่งเป็นเครื่องมือบริหารจัดการที่เป็นกลไกขับเคลื่อนในกระบวนการบริหารผลงาน (Performance Management System) ทั้งขององค์กรและบุคคล อีกทั้งบริษัทฯ ยังกำหนดให้พนักงานทุกระดับตั้งแต่ระดับปฏิบัติการ ระดับผู้จัดการชั้นต้น ระดับผู้จัดการระดับกลางและสูงมีการวัดพฤติกรรมที่พึงประสงค์ 13 ประการแสดงออกตามคุณลักษณะ AMATA DNA มาเป็นส่วนหนึ่งในการประเมินด้วย โดยมีสัดส่วนร้อยละ 90, 50 และ 25 ตามลำดับ เป็นการมุ่งมั่นที่จะสนับสนุนให้ทุกคนปฏิบัติงานด้วยคุณลักษณะร่วมกัน

บริษัทฯ กำหนดให้มีการประเมินผลการปฏิบัติงานทุก 6 เดือน พร้อมทั้งเปิดโอกาสให้ผู้บังคับบัญชาและพนักงานได้หารือร่วมกันเพื่อพัฒนาปรับปรุงการทำงานให้มีประสิทธิภาพมากยิ่งขึ้น ทั้งนี้ การจ่ายเงินค่าตอบแทนจะพิจารณาจ่ายผลตอบแทนตามผลการปฏิบัติงาน (Pay for Performance)

การประเมินผลและค่าตอบแทนของประธานเจ้าหน้าที่บริหาร

คณะกรรมการสรรหาและกำหนดค่าตอบแทนเป็นผู้พิจารณาประเมินผลและค่าตอบแทนของประธานเจ้าหน้าที่บริหาร โดยตัวชี้วัดผลการปฏิบัติงานได้ถูกกำหนดขึ้นตามความคิดเห็นร่วมกันระหว่างคณะกรรมการบริษัทและประธานเจ้าหน้าที่บริหารซึ่งครอบคลุมการดำเนินงานเพื่อบรรลุเป้าหมายทางธุรกิจควบคู่ไปกับเป้าหมายด้านสังคมและสิ่งแวดล้อม ในเรื่องค่าตอบแทนนั้นได้ทำการสำรวจอัตราการปรับเงินเดือนและค่าตอบแทนสำหรับผู้บริหารจากบริษัทอื่นๆ ในธุรกิจประเภทเดียวกัน อนึ่งความเห็นชอบของคณะกรรมการสรรหาและกำหนดค่าตอบแทนจะได้รับคำแนะนำต่อคณะกรรมการบริษัทเพื่อการพิจารณาอนุมัติต่อไป

การประเมินผลและค่าตอบแทนของผู้บริหารระดับสูง

บริษัทฯ ได้กำหนดการปรับขึ้นเงินเดือนสำหรับผู้บริหารโดยใช้ผลการประเมินการปฏิบัติงานรายบุคคล (KPI) และการประเมินพฤติกรรมการทำงานตามคุณลักษณะ AMATA DNA ทั้งนี้ Corporate KPI จะครอบคลุมทั้งทางด้านธุรกิจ สังคมและสิ่งแวดล้อมอันเป็นเป้าหมายร่วมของการพัฒนาที่ยั่งยืน โดยเป้าหมายดังกล่าวจะได้รับมอบหมายมาจากประธานเจ้าหน้าที่บริหาร เพื่อให้ผู้บริหารในแต่ละสายงานนำเป้าหมายบริษัทแต่ละด้านไปบริหารเพื่อให้เกิดความยั่งยืนต่อไป



การดูแลพนักงาน

ผลตอบแทนและสวัสดิการ

สวัสดิการและผลประโยชน์อื่นๆ

บริษัทฯ จัดให้มีสวัสดิการตามกฎหมายและสวัสดิการพิเศษต่างๆ แก่พนักงานทุกประเภท โดยยึดหลักความเหมาะสมตามหน้าที่ความรับผิดชอบ โดยไม่มีการเลือกปฏิบัติ อาทิ การตรวจสุขภาพประจำปี การประกันสุขภาพ การประกันชีวิตและประกันอุบัติเหตุ ทั้งยังครอบคลุมสวัสดิการรักษายาบาล และการรักษาด้านทันตกรรมด้วย

นอกจากนี้บริษัทฯ ยังเปิดโอกาสให้พนักงานร่วมเป็นส่วนหนึ่งในการกำหนดสวัสดิการสำหรับพนักงานและสร้างสรรค์กิจกรรมเพื่อส่วนรวม แต่งตั้งคณะกรรมการสวัสดิการของบริษัทที่ประกอบด้วยตัวแทนของพนักงานจากแผนกต่าง ๆ และตัวแทนพนักงานจากบริษัทย่อย โดยจะมีการประชุมเป็นประจำทุก 2 เดือน

เงินสนับสนุนอื่นๆ

บริษัทฯ จัดให้มีเงินช่วยเหลือแก่พนักงานในโอกาสต่างๆ เช่น ค่าเบี้ยเลี้ยงแต่งงาน และค่าคลอดบุตร เป็นต้น การสนับสนุนยังขยายไปถึงสมาชิกในครอบครัวของพนักงาน เช่น ทุนการศึกษาสำหรับเด็กและเงินช่วยเหลือจัดแผนกกิจกรรมของพนักงาน

อัตราการจ้างงานแรกเข้าและสวัสดิการ

รายการ	ระดับปฏิบัติการ	ผู้บริหารระดับต้น	ผู้บริหารระดับกลาง	ผู้บริหารระดับสูง
ค่าจ้างเริ่มต้น (ยังไม่รวมค่าประสบการณ์)	✓	ตามโครงสร้างค่าจ้างของบริษัท		
ค่าเดินทาง	✓	✓	✓	✓
ประกันอุบัติเหตุ	✓	✓	✓	✓
ค่าโทรศัพท์	✓	✓	✓	✓
รถประจำตำแหน่ง	-	-	✓	✓
เงินช่วยเหลืองานมงคลสมรส	✓	✓	✓	✓
เงินช่วยเหลือค่าคลอดบุตร	✓	✓	✓	✓

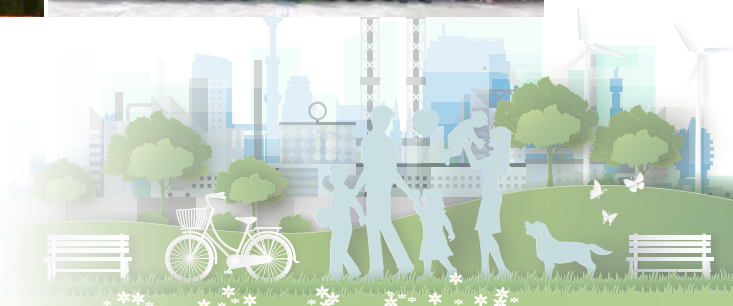
Happy Workplace

บริษัทฯ ส่งเสริมให้พนักงานสร้างความสมดุลระหว่างการทำงานและการใช้ชีวิตส่วนตัว โดยนำแนวทางของกลุ่มความสุข 8 ประการในที่ทำงาน HAPPY WORKPLACE มาประยุกต์ใช้ในการทำกิจกรรมของบริษัท เพื่อให้พนักงานมีคุณภาพชีวิตที่ดีและได้รับผลตอบแทนทั้งในรูปแบบที่เป็นตัวเงินและไม่เป็นตัวเงิน บริษัทฯ จัดให้มีสวัสดิการและสิทธิประโยชน์ ดังนี้

- **Happy Body** บริษัทฯ ได้จัดสวัสดิการเพื่อส่งเสริมสุขภาพให้กับพนักงานเช่น ตรวจสอบสุขภาพประจำปี เงินช่วยเหลือรักษาพยาบาล เวชภัณฑ์และยา บริษัทฯ ยังได้ส่งเสริมการออกกำลังกายทุกวันเวลา 15:00 น. เพื่อเป็นการผ่อนคลายความเมื่อยล้า เป็นต้น
- **Happy Heart** บริษัทฯ เล็งเห็นความสำคัญของการมีน้ำใจเอื้ออาทรต่อกันและกัน เนื่องจากมีความเชื่อว่าเชื่อความสุขที่แท้จริงคือการเป็นผู้ให้ บริษัทฯ จึงได้จัดกิจกรรม Happy Birthday เพื่อสร้างความสุขให้กับพนักงาน
- **Happy Relax** บริษัทฯ ได้สร้างสรรค์กิจกรรมเพื่อสร้างความสุขและความบันเทิงให้กับบุคลากร ให้ผ่อนคลายทั้งร่างกายและสมอง ทั้งยังเป็นการเติมหัวใจให้พร้อมทำงานได้อย่างมีประสิทธิภาพ เช่น กิจกรรม AMATA Staff Party (New Year Party) กิจกรรมสันทนาการ กีฬาสี การเปิดเพลงยามเช้าและเสียงประชาสัมพันธ์ (AMATA Radio) เป็นต้น
- **Happy Brain** บริษัทฯ ได้มีการจัดกิจกรรมเพื่อส่งเสริมให้พนักงานได้ศึกษาหาความรู้เพิ่มเติม และเพิ่มพูนทักษะและประสบการณ์ ตลอดจนมีการพัฒนาตนเองอย่างสม่ำเสมอ นำไปสู่ความเป็นมืออาชีพและมีความก้าวหน้าในหน้าที่การงาน บริษัทฯ ได้จัดกิจกรรมศึกษาดูงานกับบริษัทชั้นนำในประเทศไทย
- **Happy Soul** บริษัทฯ ส่งเสริมให้พนักงานยึดมั่นในหลักศาสนา ศีลธรรม สนับสนุนให้เป็นคนดี คิดดี ทำดี บริษัทฯ จึงได้จัดกิจกรรมร่วมกับ บริษัทแม่ บริษัท อมตะ คอร์ปอเรชั่น ทำบุญประจำปี การทำบุญเนื่องในโอกาสสำคัญต่างๆ เป็นประจำ กิจกรรมสงฆ์และรดน้ำขอพรผู้ใหญ่ในวันสงกรานต์
- **Happy Money** บริษัทฯ ส่งเสริมให้พนักงานรู้จักเก็บออม ไม่เป็นหนี้สิน และปลูกฝังนิสัยการออมเงิน ผ่านการออมเงินกับกองทุนสำรองเลี้ยงชีพ และจัดกิจกรรมบรรยายให้ความรู้เรื่องวิธีการบริหารเงินอย่างชาญฉลาด โดยผู้เชี่ยวชาญทางด้านการเงิน
- **Happy Family** บริษัทฯ เล็งเห็นความสำคัญของการมีครอบครัวที่อบอุ่นและมั่นคง ปลูกฝังนิสัยรักครอบครัว ผ่านกิจกรรมต่างๆ เช่น กิจกรรมประกวดภาพถ่ายวันแม่ เป็นต้น
- **Happy Society** บริษัทฯ ส่งเสริมให้พนักงานมีความรักสามัคคีเอื้อเฟื้อต่อชุมชนที่ตนทำงาน และพักอาศัย และสนับสนุนให้พนักงานได้มีโอกาสตอบแทนสังคมโดยทำหน้าที่จิตอาสา เช่น กิจกรรมทาสีโรงเรียน และเลี้ยงอาหารกลางวันเด็ก การบริจาคโลหิต เป็นต้น



งานเลี้ยงปีใหม่



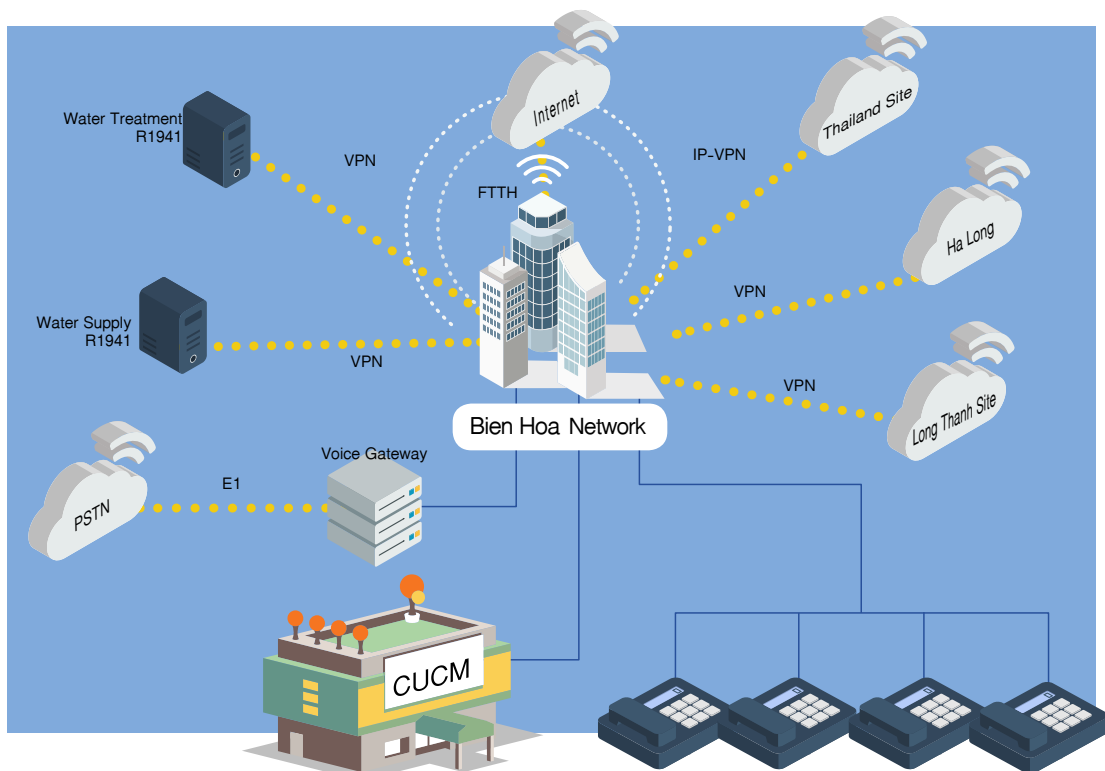


กิจกรรมท่องเที่ยวของพนักงานไปซาปา

การปรับปรุงระบบการทำงานให้สอดคล้องกับการเปลี่ยนแปลงทางเทคโนโลยี

บริษัทฯ ใช้โทรศัพท์ระบบ Analog PBX มานานกว่า 10 ปี แต่เนื่องจากการสื่อสารกันระหว่าง บริษัท อมตะ วิเอ็น จำกัด (มหาชน) ที่อยู่ในประเทศไทย และบริษัทย่อยในประเทศเวียดนาม บริษัทฯ จึงได้ติดตั้งระบบโทรศัพท์เพิ่มเติมเพื่อลดค่าใช้จ่ายและอำนวยความสะดวกในการติดต่อสื่อสารระหว่างสองประเทศ เป็นผลให้พนักงานในประเทศเวียดนามแต่ละคนต้องใช้โทรศัพท์ 2 เครื่องบนโต๊ะทำงาน เครื่องหนึ่งเพื่อติดต่อภายในประเทศและอีกเครื่องหนึ่งเพื่อติดต่อกับทีมประเทศไทย ทำให้เกิดความไม่สะดวกและเสียพื้นที่บนโต๊ะทำงานของพนักงาน

ในปี 2560 บริษัทฯ จึงได้พัฒนาระบบการติดต่อสื่อสารภายในองค์กรด้วยการรวมโทรศัพท์ทั้งระบบเก่าและใหม่เข้าด้วยกันเป็นระบบเดียว เรียกว่า “CISCO CALL MANAGER EXPRESS (CME)” ซึ่งเหมาะสมกับการดำเนินธุรกิจของบริษัทฯ การปรับปรุงระบบโทรศัพท์ครั้งนี้ทำให้ประหยัดค่าใช้จ่ายในการบำรุงรักษาระบบ มีคุณภาพเสียงและสัญญาณที่ดีขึ้น และมีพื้นที่บนโต๊ะทำงานของพนักงานมากขึ้น



การพัฒนาพนักงาน

เพื่อให้บริษัทฯ มีความสามารถในการแข่งขันและสามารถขับเคลื่อนธุรกิจไปสู่เป้าหมายได้ ตลอดจนมีการพัฒนาอย่างยั่งยืน บริษัทฯ ให้ความสำคัญในการพัฒนาศักยภาพและความรู้ความสามารถของพนักงานเพื่อรองรับความท้าทายและโอกาสทางธุรกิจในอนาคต

การเรียนรู้และพัฒนา

บริษัทฯ จัดการฝึกอบรมภายในและภายนอกสำหรับพนักงานและผู้บริหาร โดยวิเคราะห์ ออกแบบ จัดหาหลักสูตรจากวิทยากรที่มีความเชี่ยวชาญ ตลอดจนองค์กรชั้นนำไม่ว่าจะเป็นสถาบันการศึกษาภาครัฐและเอกชน เช่น หลักสูตร Leadership Succession Program ตลอดจนการจัดอบรมการพัฒนาทักษะด้านการใช้ภาษาต่างประเทศให้แก่พนักงาน เช่น ภาษาอังกฤษ ภาษาญี่ปุ่น และภาษาจีน เป็นต้น

การพัฒนาขีดความสามารถของพนักงานประกอบด้วยรูปแบบการพัฒนาต่างๆ เช่น การฝึกอบรมทั้งภายในและภายนอก การฝึกอบรม e-learning และการแบ่งปันประสบการณ์โดยผู้บริหาร เป็นต้น

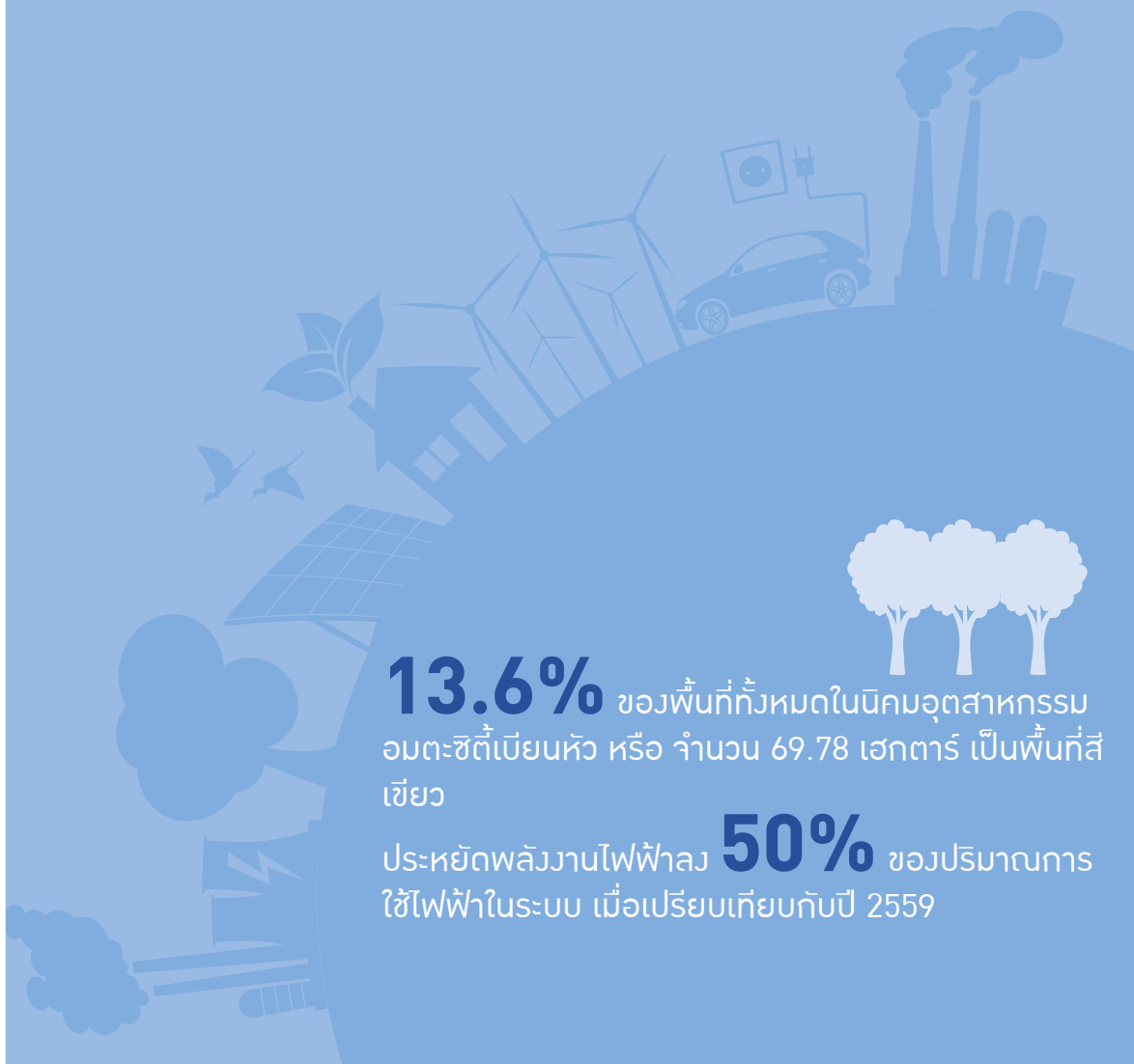
สถิติการฝึกอบรม	2559		2560	
	จำนวน (คน)	ร้อยละ	จำนวน (คน)	ร้อยละ
จำนวนผู้เข้าอบรมทั้งหมด	24	18	90	73
ชาย	11	8	48	39
หญิง	13	10	42	34
จำนวนหลักสูตรทั้งหมด	1		3	
In-House Training	1	-	3	-
Public Training	0	-	0	-

การพัฒนาสายอาชีพ

บริษัทฯ ตระหนักถึงความต้องการความก้าวหน้าในหน้าที่การงานของพนักงาน จึงเปิดโอกาสให้พนักงานได้ปรับเปลี่ยนหน้าที่การงานให้อยู่ในความถนัดหรือความสนใจ หรือเปิดโอกาสให้พนักงานปัจจุบันที่สนใจจะเปลี่ยนงานได้สมัครเข้าทำงานในธุรกิจใหม่ที่บริษัทฯ กำลังพัฒนา ก่อนที่จะเปิดรับสมัครบุคคลภายนอก นอกจากนี้ทำให้พนักงานเกิดความก้าวหน้าในอาชีพทั้งในระดับปฏิบัติการ (Operation Level) และระดับบริหารจัดการ (Management Level) แล้ว พนักงานจะมีความผูกพันกับบริษัทฯ มากขึ้น ลดความเสี่ยงด้านความไม่ต่อเนื่องของการดำเนินธุรกิจจากการลาออกของพนักงาน และจากการที่พนักงานได้ทำงานที่ตรงกับความถนัดและความรู้ความสามารถของตน ซึ่งจะส่งผลโดยตรงต่อความสุขในการทำงานของพนักงาน และบริษัทฯ ยังได้รับประโยชน์จากการที่บุคลากรมีคุณสมบัติเหมาะสมกับงานเช่นเดียวกัน



ผลการดำเนินงานด้านสิ่งแวดล้อม



การเปลี่ยนแปลงสภาพภูมิอากาศ

ผลกระทบที่เกิดจากการเปลี่ยนแปลงสภาพภูมิอากาศที่ขยายวงกว้างและทวีความรุนแรงมากขึ้นเรื่อยๆ เป็นประเด็นความเสียหายที่บริษัทและผู้มีส่วนได้เสียทุกภาคส่วนให้ความสำคัญสูงสุด อย่างไรก็ตาม การเปลี่ยนแปลงสภาพภูมิอากาศ ไม่ได้เป็นความเสี่ยงและความท้าทายที่ทำให้บริษัทฯ ต้องปรับปรุงกระบวนการทำงานเพื่อลดผลกระทบลงเพียงเท่านั้น แต่ยังสร้างโอกาสทางธุรกิจให้กับบริษัทฯ อีกด้วย

การเปลี่ยนแปลงสภาพภูมิอากาศส่งผลกระทบต่อการจัดการดูแลบริหารจัดการนิคมอุตสาหกรรมของอมตะ ซิตี เบียนหัว เนื่องจากเกิดการเปลี่ยนแปลงของฤดูกาล ทำให้มีปริมาณน้ำฝนในการตกแต่ละครั้งมากกว่าในอดีต หรืออุณหภูมิสูงขึ้นกว่าในอดีต การเปลี่ยนแปลงสภาพภูมิอากาศทำให้บริษัทต้องดำเนินมาตรการเร่งด่วนเพื่อรับมือกับการเปลี่ยนแปลงสภาพภูมิอากาศและผลกระทบซึ่งสัมพันธ์กับเป้าหมายที่ 13 ของสหประชาชาติ (Take urgent action to combat climate change and its impacts) โดยการพัฒนาความสามารถในการรับมือและปรับตัวต่อการเปลี่ยนแปลงสภาพภูมิอากาศและภัยธรรมชาติ และผนวกเรื่องนี้เข้าไปในนโยบาย กลยุทธ์และการวางแผนของบริษัทฯ ที่มีเป้าหมายในการลดการใช้พลังงาน บริหารจัดการพลังงานอย่างมีประสิทธิภาพ เพิ่มการลงทุนและพัฒนาแหล่งพลังงานสะอาดและเทคโนโลยีขั้นสูงที่ลดการก่อมลภาวะ เพื่อลดผลกระทบต่อสิ่งแวดล้อมรวมถึงการรักษาแหล่งทรัพยากรธรรมชาติ ซึ่งสัมพันธ์กับเป้าหมายที่ 7 ของสหประชาชาติ (Ensure access to affordable, reliable, sustainable and modern energy for all) นอกจากนี้บริษัทฯ ยังให้ความสำคัญกับการปกป้องและฟื้นฟู ส่งเสริมการใช้ประโยชน์จากระบบนิเวศทางบกอย่างยั่งยืน ตามเป้าหมายที่ 15 ของสหประชาชาติ (Protect, restore and promote sustainable use of terrestrial ecosystems, sustainably manage forests, combat desertification, and halt and reverse land degradation and halt biodiversity loss)

การปลูกป่าในนิคมอุตสาหกรรม

บริษัทฯ มุ่งมั่นที่จะสร้างและรักษาพื้นที่สีเขียวในนิคมอุตสาหกรรม นอกเหนือจากการดำเนินการให้เป็นไปตามมาตรการจัดการสิ่งแวดล้อมที่กำหนดไว้ในรายงานประเมินผลกระทบสิ่งแวดล้อมแล้ว บริษัทฯ ยังมุ่งมั่นที่จะเพิ่มพื้นที่สีเขียวในพื้นที่นิคมอุตสาหกรรมอมตะ ซิตี เบียนหัว เพื่อรักษาสมดุลทางธรรมชาติและสร้างความร่มรื่นให้กับนิคมอุตสาหกรรมอีกด้วย

ภาคชุมชนและสังคมประกอบด้วย ชุมชนท้องถิ่น โรงงานอุตสาหกรรม และหน่วยงานราชการให้ความสนใจเข้าร่วมในกิจกรรมการปลูกต้นไม้ด้วย ในปี 2560 บริษัทฯ ได้ปลูกต้น Melaleuca ในพื้นที่นิคมอุตสาหกรรมอมตะ ซิตี เบียนหัว รวมทั้งสิ้น 3,500 ต้น ปัจจุบันในพื้นที่นิคมอุตสาหกรรมอมตะ ซิตี เบียนหัว มีพื้นที่สีเขียวรวมกันทั้งสิ้น 69.78 เฮกตาร์ หรือคิดเป็น 13.6% ของพื้นที่ทั้งหมด





การจัดการพลังงาน

การอนุรักษ์พลังงานในพื้นที่นิคมอุตสาหกรรม

ในปี 2560 บริษัทฯ ได้ให้ความสำคัญในการลดการใช้พลังงานภายในนิคมอุตสาหกรรมอมตะ ซิตี้ เบียนหัว จึงได้ดำเนินศึกษาเทคโนโลยีที่เหมาะสมสำหรับการจัดการพลังงานในพื้นที่ส่วนกลางของนิคมอุตสาหกรรม โดยการเลือกเปลี่ยนระบบไฟฟ้าและแสงสว่างในพื้นที่ถนนของนิคมไปเป็นหลอด LED ทั้งหมด จำนวน 500 ชุด ผลจากการดำเนินงานครั้งนี้ทำให้บริษัทฯ สามารถลดค่าไฟฟ้าในระบบไฟฟ้าและแสงสว่างของพื้นที่ส่วนกลางลงได้ 50% เมื่อเทียบกับปี 2560 และลดค่าใช้จ่ายในการซ่อมบำรุงรักษาระบบไฟฟ้าและแสงสว่างลงได้อีก 75%



Comparison between before and after
changing LED lamps



LED lamp



Replacement work

การอนุรักษ์พลังงานในระบบบำบัดน้ำเสียส่วนกลาง

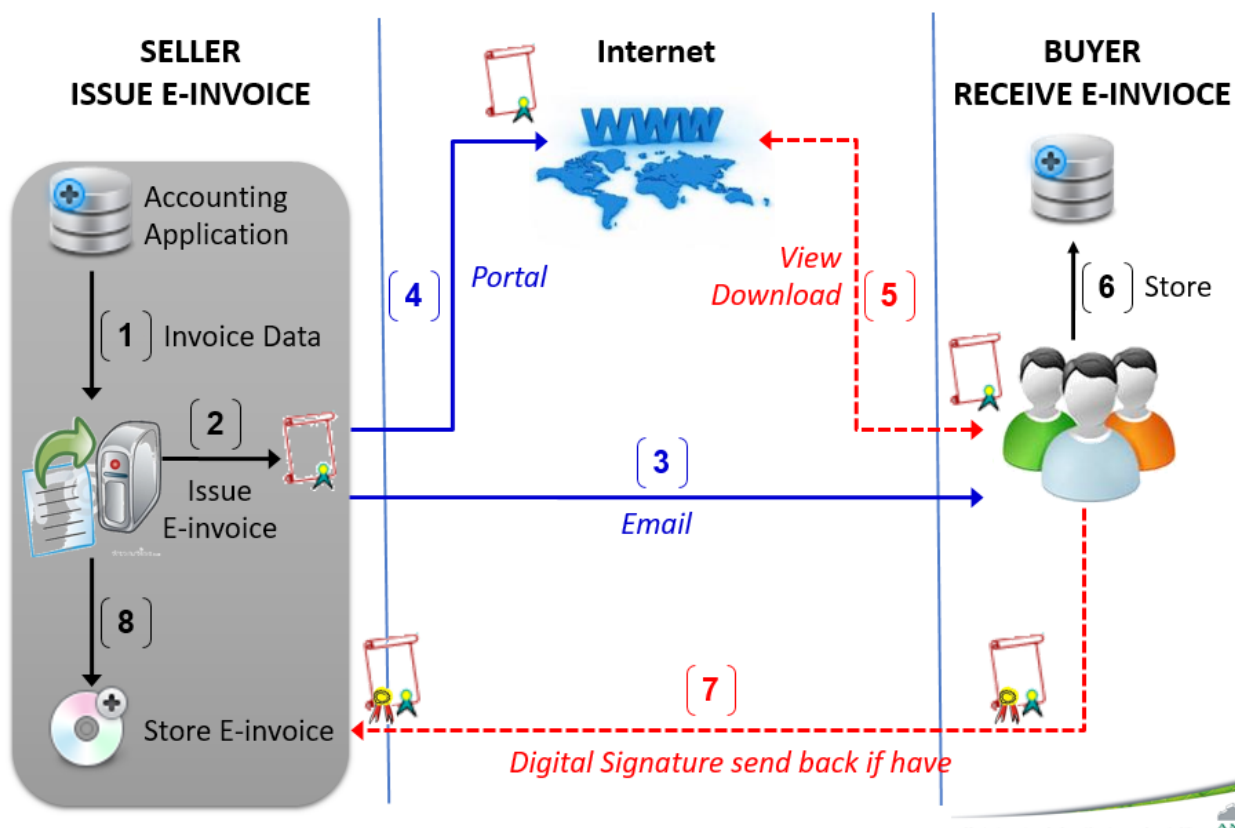
ในปี 2560 บริษัทฯ ได้ทำการศึกษาความเป็นไปได้ในการประหยัดการใช้พลังงานในระบบบำบัดน้ำเสียส่วนกลางด้วยการปรับปรุงระบบสูบน้ำของระบบบำบัดน้ำเสียจำนวน 2 เครื่อง จากการดำเนินการปรับปรุงดังกล่าวช่วยให้สามารถประหยัดค่าใช้จ่ายในการสูบน้ำเข้าระบบบำบัดน้ำเสียได้ถึง 20% ของปริมาณไฟฟ้าที่ใช้ทั้งหมดในระบบบำบัดน้ำเสียส่วนกลาง นอกจากนี้การเปลี่ยนระบบปั๊มน้ำเสียในครั้งนี้นี้ยังช่วยลดความเสียหายของท่อน้ำเนื่องจากแรงดันของน้ำได้อีกด้วย



การพัฒนาระบบ E- Invoice สำหรับการทำงานด้านบัญชีและการเงิน

เนื่องจากแผนกบัญชีและการเงินกำหนดให้มีเอกสารประกอบการจัดซื้อจัดจ้างเป็นจำนวนมาก จำเป็นต้องใช้แรงงานและใช้เวลาในการตรวจสอบเอกสารเหล่านี้ และอาจทำให้มีความเสี่ยงสูงที่เอกสารจะสูญหายด้วย อีกทั้งเป็นการสิ้นเปลืองทรัพยากรธรรมชาติที่อยู่ในกระบวนการผลิตกระดาษ เช่น ต้นไม้ น้ำ พลังงาน

ในปี 2560 บริษัท อมตะ ซิตี เบียนหัว จึงได้ริเริ่มพัฒนาโปรแกรมระบบ E-Invoice สำหรับฝ่ายบัญชีและการเงินเพื่อแก้ไขปัญหานี้ โปรแกรมนี้ยังอยู่ในระหว่างการพัฒนาและจะสามารถใช้งานได้จริงในปี 2561 การนำระบบ E-Invoice มาใช้จะช่วยประหยัดเวลา จำนวนคน และลดการใช้ทรัพยากรของธรรมชาติและพลังงานได้อีกด้วย



การบริหารจัดการน้ำ

น้ำเป็นปัจจัยหลักของภาคอุตสาหกรรมและการดำรงชีพของสิ่งมีชีวิตบนโลกทุกชนิด ดังนั้นการขยายตัวของภาคอุตสาหกรรม การเพิ่มจำนวนอย่างรวดเร็วของประชากร ตลอดจนการเปลี่ยนแปลงของสภาพภูมิอากาศ ล้วนแล้วแต่ทำให้เกิดความเสี่ยงและความท้าทายในการดำเนินธุรกิจอย่างยั่งยืน การรับมือกับความเสี่ยงในการขาดแคลนน้ำหรือน้ำท่วมจึงเป็นเรื่องสำคัญที่บริษัทให้ความสนใจมาโดยตลอด

บริษัทฯ มีนโยบายลดผลกระทบต่อสิ่งแวดล้อมที่อาจเกิดจากกิจการภายในนิคมอุตสาหกรรมให้น้อยที่สุด พร้อมกับการวางแผนการใช้ทรัพยากรธรรมชาติอย่างยั่งยืน ตามเป้าหมายที่ 12 ของสหประชาชาติ (Ensure sustainable consumption and production patterns) ดังนั้น บริษัทฯ จึงได้ริเริ่มดำเนินการตามแนวคิด “Zero discharge” และใช้น้ำรีไซเคิล 10% ในการรดน้ำพื้นที่สีเขียว บริษัทฯ มีการจัดหาและสำรองน้ำเพื่อให้มั่นใจว่ามีการบริหารจัดการน้ำอย่างมีประสิทธิภาพทั้งในระยะสั้นและระยะยาวเพื่อตอบสนองความต้องการของลูกค้าได้ คุณภาพน้ำจากแหล่งน้ำดิบและน้ำทิ้งได้ถูกตรวจสอบและติดตามผลอย่างสม่ำเสมอ

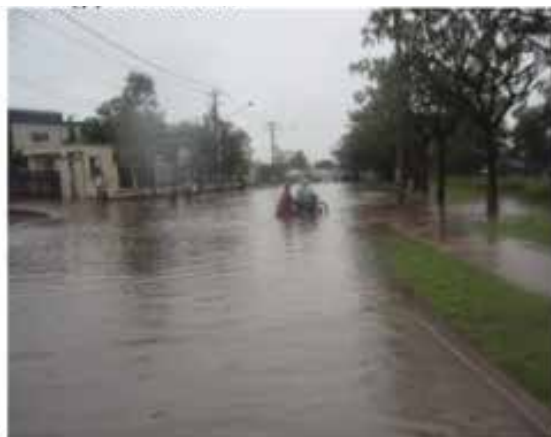
การปรับปรุงระบบจัดการน้ำในนิคมอุตสาหกรรม

ในปี 2560 การบริหารจัดการน้ำของนิคมอุตสาหกรรมอมตะ ซิตี้ เป็นหัวใจ มุ่งเน้นที่การปรับปรุงและบำรุงรักษาระบบท่อรับส่งน้ำเสียเข้าระบบบำบัดส่วนกลางในบางจุดของนิคมอุตสาหกรรม จากการสำรวจในพื้นที่นิคมอุตสาหกรรมพบว่าระบบรับน้ำเสียน้ำเข้าระบบบำบัดส่วนกลาง หรือ Lift station ในบางสถานีมีขนาดเล็กไม่เพียงพอต่อปริมาณของโรงงานในพื้นที่ที่เพิ่มขึ้นจากการขยายตัวของโรงงานในนิคมอุตสาหกรรมอมตะ ซิตี้ เป็นหัว ทำให้พบปัญหาการไหลล้นของน้ำเสียขึ้นในบางช่วงเวลา ที่โรงงานอุตสาหกรรมทำการผลิตเต็มที่พร้อมกัน ดังนั้นบริษัทจึงทำการปรับปรุง Lift station ในจุดที่คาดว่าจะเกิดปัญหาขึ้นด้วยการเพิ่มประสิทธิภาพของท่อส่งน้ำจาก Lift station



การป้องกันน้ำท่วม

เพื่อเป็นการป้องกันน้ำท่วมของนิคมอุตสาหกรรมอมตะ ซิตี้ เบียนห้วย จึงได้บริหารจัดการระบบระบายน้ำโดยการปรับปรุงระบบระบายน้ำใหม่ในพื้นที่ต่างๆ บริเวณที่มีการปรับปรุงระบบระบายน้ำได้แก่ ที่ถนนหมายเลข 1, ที่ทางเข้าโซนที่ 1, ที่ทางเข้าโซนที่ 2 และ 7A ทำให้ในปีนี้บริษัทฯ ไม่ได้รับการร้องเรียนจากเหตุน้ำท่วมบนพื้นผิวถนนแม้ในช่วงที่มีฝนตกหนัก



การปฏิบัติตามกฎหมายสิ่งแวดล้อม

การพัฒนากระบวนการอนุรักษ์โลกของนิคมอุตสาหกรรมเชิง Eco Design

ในการพัฒนานิคมอุตสาหกรรมอมตะ ซิตี้ เบียนหัว บริษัทฯ ได้ดำเนินการศึกษาและจัดทำรายงานวิเคราะห์ผลกระทบสิ่งแวดล้อมก่อนที่จะเริ่มประกอบกิจการ และบริษัทฯ ได้ดำเนินการจัดทำรายงานผลการปฏิบัติตามมาตรการป้องกันและแก้ไขผลกระทบสิ่งแวดล้อมของนิคมอุตสาหกรรมอมตะ ซิตี้ เบียนหัว อย่างต่อเนื่องในด้านต่างๆ เช่น คุณภาพน้ำผิวดิน คุณภาพอากาศ การเพิ่มพื้นที่สีเขียวในพื้นที่ เป็นต้น สำหรับผลการวิเคราะห์คุณภาพสิ่งแวดล้อมได้เปิดเผยไว้ในบทสรุปผลการดำเนินงานในช่วงทำรายงานความยั่งยืนฉบับนี้



การส่งเสริมความรู้การจัดการสิ่งแวดล้อมให้กับผู้ประกอบการในนิคมอุตสาหกรรม

นอกจากบริษัทฯ จะปฏิบัติตามข้อกำหนดของกฎหมายด้านการจัดการสิ่งแวดล้อมของหน่วยงานราชการแล้วนั้น บริษัทฯ ยังเล็งเห็นถึงความสำคัญในการถ่ายทอดความรู้ด้านการจัดการสิ่งแวดล้อมให้กับผู้ประกอบการในนิคมอุตสาหกรรมอมตะ ซิตี้ เบียนหัวด้วย ดังนั้นในปี 2560 บริษัทฯ ได้จัดกิจกรรมอบรมสัมมนาเชิงปฏิบัติการ หรือ Workshop เกี่ยวกับการนำเทคโนโลยีมาใช้ในการบริหารจัดการพลังงานในโรงงานอุตสาหกรรม และการเตรียมความพร้อมสำหรับผู้ประกอบการให้พร้อมสำหรับการเปลี่ยนแปลงมาตรฐาน ISO และ แนวทางการปฏิบัติที่ดีในการบริหารจัดการโรงงาน



สรุปผลการดำเนินงานปี 2560

ด้านเศรษฐกิจและทรัพยากรบุคคล

สรุปผลการดำเนินงานของบริษัท			
ด้านเศรษฐกิจ	2558	2559	2560
การสร้างมูลค่าทางเศรษฐกิจ (งบการเงินรวม สำหรับปีสิ้นสุดวันที่ 31 ธันวาคม 2560)⁽¹⁾			
ข้อมูลเกี่ยวกับหุ้นสามัญ			
ราคาพาร์ต่อหุ้น (บาท)	0.5	0.5	0.5
มูลค่าหุ้นทางบัญชีต่อหุ้น (บาท)	3.26	3.16	3.33
กำไรต่อหุ้น (บาท)	0.16	0.05	0.05
ผลการดำเนินงานด้านเศรษฐกิจ (ล้านบาท)			
รายได้จากการขายและบริการ	727.87	825.98	1,096.97
รายได้รวม	809.65	896.32	1,170.94
กำไรสุทธิ (ส่วนที่เป็นของผู้ถือหุ้นของบริษัทฯ)	121.37	49.82	369.36
ข้อมูลเกี่ยวกับงบดุล (ล้านบาท)			
สินทรัพย์หมุนเวียน	2,470.71	1,145.44	1,235.70
สินทรัพย์รวม	4,915.19	5,377.66	6,096.15
หนี้สินหมุนเวียน	911.94	1,109.87	272.67
หนี้สินรวม	1,625.12	2,200.75	2,978.49
ทุนที่ออกและเรียกชำระแล้ว	467.5	467.5	467.5
ส่วนของผู้ถือหุ้นของบริษัทฯ	3,046.62	2,956.74	2,886.28
อัตราส่วนทางการเงิน			
ผลตอบแทนต่อส่วนผู้ถือหุ้น (%)	5.27	1.66	12.80
ผลตอบแทนจากสินทรัพย์ (%)	4.74	1.2	6.06
กำไรขั้นต้น (%)	46.56	57.25	62.72
อัตราส่วนสภาพคล่อง (เท่า)	2.71	1.03	4.53
อัตราส่วนหนี้สินต่อส่วนของผู้ถือหุ้น (เท่า)	0.49	0.69	0.96
ภาษีและสิทธิประโยชน์ทางภาษี (ล้านบาท)			
ภาษีที่จ่ายให้รัฐบาล ⁽¹⁾	45.11	38.98	95.04
จรรยาบรรณในการดำเนินธุรกิจ			
จำนวนข้อร้องเรียนจากการละเมิดจรรยาบรรณในการดำเนินธุรกิจสู่ระบบร้องเรียนของบริษัท (กรณี)	0	0	0
กรณีการละเมิดจรรยาบรรณในการดำเนินธุรกิจที่ตรวจสอบแล้วเป็นความจริง (กรณี)	0	0	0

ด้านทรัพยากรบุคคล	2558	2559	2560
จำนวนพนักงานทั้งหมด (คน)	131	119	123
ชาย	90	83	82
หญิง	41	36	41
พนักงานใหม่ทั้งหมด (คน)			
ชาย	4	2	2
หญิง	0	2	2
อายุของพนักงานใหม่ (คน)			
พนักงานใหม่ที่ มีอายุน้อยกว่า 35 ปี	0	2	3
พนักงานใหม่ที่ มีอายุมากกว่า 35 ปี	0	2	1
จำนวนพนักงาน แยกตามตำแหน่ง (คน)			
Outsource Level	74	70	62
Officer Level	34	34	31
Section Manager Level	5	5	7
Department Manager Level	16	17	19
Vice President Level	2	2	2
Chief Level	0	0	0
President	1	1	1
Chairman	1	1	1
จำนวนพนักงาน แยกตามภูมิภาค (คน)			
Dong Nai	97	91	83
HCMC	24	26	28
Binh Duong	4	4	4
Ha Tinh	1	1	1
Binh Thuan	1	1	1
Lam Dong	1	1	1
Kien Giang	1	1	1
Ninh Binh	1	1	1
others	3	4	3



จำนวนพนักงานแบ่งตามการนับถือศาสนา (คน)	2558	2559	2560
พุทธ	121	119	112
อิสลาม	0	0	0
คริสต์	11	10	10
ฮินดู	0	0	0
อื่นๆ	0	0	0
ไม่มีศาสนา	1	1	1
พนักงานที่ลาออกจากองค์กรทั้งหมด (คน)			
พนักงานที่ลาออก มีอายุน้อยกว่า 30 ปี	0	0	2
พนักงานที่ลาออก มีอายุตั้งแต่ 30 ขึ้นไป	5	9	7
อัตราการกลับมาทำงานหลังจากการคลอดบุตร (%)	100	100	100
การพัฒนาบุคลากร			
เงินลงทุน (ล้านบาท)	92.5	62	212
จำนวนหลักสูตร	4	3	3
จำนวนพนักงานที่เข้าอบรม	131	119	90
จำนวนชั่วโมงอบรมเฉลี่ยต่อคน	8	8	8
จำนวนพนักงานที่ได้รับการปรับตำแหน่ง	1	1	3
การดูแลพนักงานและสวัสดิการ			
งบประมาณโครงการพัฒนาคุณภาพชีวิตในการทำงาน (ล้านบาท)	772.37	560.60	1,895.13

หมายเหตุ

(1) ข้อมูลจากงบการเงินรวมของ บริษัท อมตะ วิเอ็น จำกัด (มหาชน) ปี 2560

ด้านสังคม

- ในปี 2560 บริษัทจัดกิจกรรมสำหรับการส่งเสริมคุณภาพชีวิตที่ดีให้กับพนักงานในบริษัทโดยใช้หลักการ Happy Workplace จำนวนกิจกรรม 4 ครั้ง
- บริษัทเพิ่มศักยภาพให้กับพนักงานของบริษัทโดยมีการส่งพนักงานไปฝึกอบรมในหลักสูตรต่างๆ คิดเป็นมูลค่า 212 ล้านบาทต่อปี
- บริษัทได้สร้างเครือข่ายความร่วมมืออาสาสมัครจากโรงงานในนิคมอุตสาหกรรมอมตะ ซิตี้ เบียนหัว เพื่อการดูแลสังคม โดยมีผู้สนใจเข้าร่วมกิจกรรมมากกว่า 2,141 คน และมีการจัดกิจกรรมภายใต้การดำเนินงานของสมาชิกเครือข่ายไปจำนวนทั้งสิ้น 8 กิจกรรม ได้แก่
 - o การจัดกิจกรรม AMATA City Bien Hoa human resource link มีผู้เข้าร่วมมากกว่า 300 คนจาก 43 องค์กร เช่น กรมแรงงานและสังคมจังหวัดดองไญ และอุตสาหกรรม จังหวัดดองไญ เป็นต้น
 - o การจัดกิจกรรมกีฬาเพื่อมิตรภาพ (การแข่งขันฟุตบอล) มีผู้เข้าร่วมมากกว่า 480 คน จาก 24 โรงงาน
 - o การจัดกิจกรรมออกกำลังกายเต้น Zumba มีผู้เข้าร่วม 400 คน ในพื้นที่ที่ลานอมตะสแควร์
 - o การบริจาคโลหิต มีอาสาสมัครเข้าร่วม 400 คน ได้ยอดรวมปริมาณโลหิตในปี 2560 ทั้งสิ้น 365 ยูนิต หรือ 127,750 ซีซี
 - o การบริจาคเงินช่วยเหลือให้กับโครงการตรวจโรคตาให้กับผู้สูงอายุ จำนวน 160 คน
 - o การบริจาคเงินช่วยเหลือให้กับโครงการผ่าตัดหัวใจในเด็กคิดเป็นมูลค่า 70 ล้านบาท
 - o การจัดอบรมระบบมาตรฐานการจัดการสิ่งแวดล้อม ISO เวอร์ชันใหม่ให้กับพนักงานที่ทำงานในนิคมอุตสาหกรรมมากกว่า 200 คนจาก 50 โรงงาน
 - o การปลูกต้น Melaleuca จำนวน 3,500 ต้น ในบริเวณนิคมอุตสาหกรรมอมตะ ซิตี้ เบียนหัว โดยได้รับความร่วมมือจากอาสาสมัครกว่า 200 คนจาก 22 โรงงาน



ด้านสิ่งแวดล้อม

นิคมอุตสาหกรรมอมตะ ซิตี้ เชียงใหม่	หน่วย	มาตรฐาน	2558	2559	2560
ด้านการจัดการน้ำใช้					
ปริมาณน้ำทั้งหมดที่ส่งให้กับโรงงานในนิคมอุตสาหกรรม	ลบ.ม.		4,927,249	5,183,609	4,669,377
ปริมาณน้ำเสียทั้งหมดจากโรงงานในนิคมอุตสาหกรรม	ลบ.ม.		2,392,557	2,423,881	2,558,632
ปริมาณน้ำที่ผ่านการบำบัดแล้วและนำกลับมาใช้ใหม่	ลบ.ม.		174,432	189,699	116,743
ปริมาณน้ำที่ผ่านการบำบัดแล้วที่ปล่อยสู่ลำรางสาธารณะ	ลบ.ม.		2,218,125	2,234,182	2,274,828
คุณภาพน้ำที่ออกจากระบบบำบัดส่วนกลาง⁽¹⁾					
จุดตรวจวัด Effluent					
pH		6.0-9.0	7.3	7.45	7.35
Color (Pt-Co)	mg/l	≤ 50	13	21	20.8
Temperature	°C	≤ 40	29	30	30.75
Biochemical Oxygen Demand (BOD ₅)	mg/L	≤ 32.4	12	6	8
Chemical Oxygen Demand (COD)	mg/L	≤ 81	19	21	20.5
Grease and Oil	mg/L	≤ 5.4	< 0.5	< 0.5	< 0.8
Suspended Solid (SS)	mg/L	≤ 44	16	8.2	3.83
Total Dissolve Solid (TDS)	mg/L		782	647	623.6
Total Kjeldahl Nitrogen (TKN)	mg/L	≤ 21.6	12	6.7	12.5
Ammonia (as nitrogen)	mg/L	≤ 45.4	0.3	1	0.255
Total Phosphorous (TP)	mg/L	≤ 4.32	0.55	1.9	1,225
Mercury (Hg)	mg/L	≤ 0.0054	≤ 0.0005	≤ 0.0005	≤ 0.0005
Cadmium (Cd)	mg/L	≤ 0.054	≤ 0.0005	≤ 0.0005	≤ 0.0005
Lead (Pb)	mg/L	≤ 0.108	≤ 0.004	≤ 0.004	≤ 0.0037
Arsenic (As)	mg/L	≤ 0.054	≤ 0.001	≤ 0.001	≤ 0.001
Chromium (Cr ³⁺)	mg/L	≤ 0.054	≤ 0.01	≤ 0.01	≤ 0.01
Chromium (Cr ⁶⁺)	mg/L	≤ 0.216	≤ 0.01	≤ 0.01	≤ 0.01
Nickel (Ni)	mg/L	≤ 0.216	0.014	0.045	0.0797
Copper (Cu)	mg/L	≤ 2.16	0.02	0.014	0.0061
Zinc (Zn)	mg/L	≤ 3.24	0.17	0.12	0.425
Sulfide as H ₂ S	mg/L	≤ 0.199	≤ 0.1	≤ 0.1	≤ 0.1
Cyanide as HCN	mg/L	≤ 0.0756	≤ 0.002	≤ 0.002	≤ 0.002
Chloride as Cl ₂	mg/L	≤ 1.0	0.2	0.15	≤ 0.02

ด้านการติดตามคุณภาพอากาศในพื้นที่นิคมอุตสาหกรรม ⁽²⁾	หน่วย	มาตรฐาน	2558	2559	2560
จุดตรวจที่ 1: location in front of waste water treatment gate Road 3a (K1)					
Nitrogen Dioxide: NO ₂	mg/m ³	≤ 0.2	0.029	0.019	< 0.017
Sulfur Dioxide:SO ₂	mg/m ³	≤ 0.35	0.016	0.028	0.026
Total Suspended Particulates: TSP	mg/m ³	≤ 0.3	0.066	0.062	0.0969
จุดตรวจที่ 2: location at crossroads between Road No. 2 and No. 4 (K2)					
Nitrogen Dioxide: NO ₂	mg/m ³	≤ 0.2	0.023	0.016	< 0.015
Sulfur Dioxide:SO ₂	mg/m ³	≤ 0.35	0.022	0.078	0.0233
Total Suspended Particulates: TDS	mg/m ³	≤ 0.3	0.052	0.062	0.0826
จุดตรวจที่ 3: location at crossroads between Road No. 10 and Amata road (K3)					
Nitrogen Dioxide: NO ₂	mg/m ³	≤ 0.2	0.018	< 0.015	< 0.015
Sulfur Dioxide:SO ₂	mg/m ³	≤ 0.35	0.025	0.092	0.025
Total Suspended Particulates: TDS	mg/m ³	≤ 0.3	0.057	0.054	0.078
จุดตรวจที่ 4: location in front of Namyang and Valspar gates Road No. 4 (K4)					
Nitrogen Dioxide: NO ₂	mg/m ³	≤ 0.2	< 0.015	< 0.015	< 0.016
Sulfur Dioxide:SO ₂	mg/m ³	≤ 0.35	0.025	0.087	0.0205
Total Suspended Particulates: TDS	mg/m ³	≤ 0.3	0.081	0.2	0.084
จุดตรวจที่ 5: location at the end of Road No.1, boundaries between resident and IP area (K5)					
Nitrogen Dioxide: NO ₂	mg/m ³	≤ 0.2	0.018	< 0.015	< 0.0159
Sulfur Dioxide:SO ₂	mg/m ³	≤ 0.35	0.03	0.028	0.0269
Total Suspended Particulates: TDS	mg/m ³	≤ 0.3	0.075	0.22	0.081
จุดตรวจที่ 6: location at the end of Road No. 4, boundaries between resident and IP area (K6)					
Nitrogen Dioxide: NO ₂	mg/m ³	≤ 0.2	0.033	< 0.015	< 0.0153
Sulfur Dioxide:SO ₂	mg/m ³	≤ 0.35	0.02	0.052	0.0229
Total Suspended Particulates: TDS	mg/m ³	≤ 0.3	0.07	0.084	0.0974
ข้อร้องเรียนด้านสิ่งแวดล้อมจากภายนอก					
จำนวนครั้งข้อร้องเรียนด้านสิ่งแวดล้อมจากภายนอก	ครั้ง		0	0	1

หมายเหตุ:

⁽¹⁾ National Technical Regulation on Industrial Wastewater QCVN40:2011/BTNMT, Class A, kf=0.9 kq=1.2.

⁽²⁾ National technical regulation on ambient air quality QCVN 05:2013/BTNMT



GRI Content Index

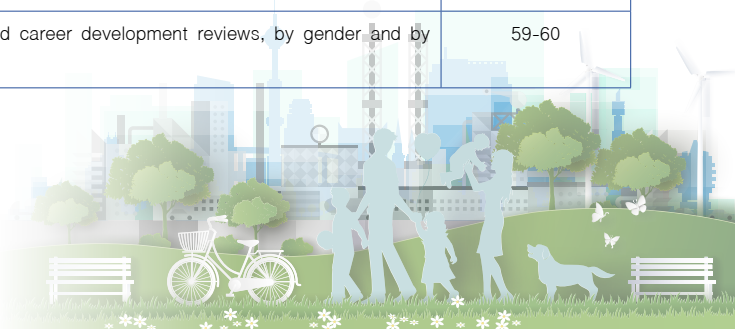
G4 Indicators	Descriptions	Page
	GENERAL STANDARD DISCLOSURES	
	Strategy and Analysis	
G4-1	Provide a statement from the most senior decision-maker of the organization	7
G4-2	Provide a description of key impacts, risks, and opportunities	15, 26-29
	Organizational Profile	
G4-3	Report the name of the organization	8
G4-4	Report the primary brands, products, and services	8-10
G4-5	Report the location of the organization's headquarters	9
G4-6	Report the number of countries where the organization operates	9
G4-7	Report the nature of ownership and legal form	8-10
G4-8	Report the markets served including geographic breakdown, sectors served, and types of customers and beneficiaries	8-10
G4-9	Report the scale of the organization	8-10
G4-10	Report types of employees and their classification (such as gender, permanent employee, region, substantial portion and significant variations)	44, 59-60
G4-11	The percentage of total employees covered by collective bargaining agreements	44
G4-12	Describe the organization's supply chain	17-18
G4-13	Report any significant changes during the reporting period regarding the organization's size, structure, ownership, or its supply chain	7
G4-14	Report whether and how the precautionary approach or principle is addressed by the organization	13-17
G4-15	List externally developed economic, environmental and social charters, principles, or other initiatives to which the organization subscribes or which it endorses	23-24
G4-16	List memberships of associations (such as industry associations) and national or international advocacy organizations in which the organization participates in as strategic member	-
	Identified Material Aspects and Boundaries	
G4-17	Organizational consolidated financial statements or equivalent documents status	30
G4-18	The process for defining the report content and the Aspect Boundaries, and how the organization has implemented the Reporting Principles for Defining Report Content	11-20
G4-19	List all the material Aspects identified in the process for defining report content	20-21
G4-20	For each material, Aspect, report the Aspect Boundary within the organization	18-21
G4-21	For each material, Aspect, report the Aspect Boundary outside the organization	18-21
G4-22	The effect and the reasons of any restatements of information provided in previous reports	11, 18-19
G4-23	Significant changes from previous reporting periods in the Scope and Aspect Boundaries	11, 18-19
	Stakeholder Engagement	
G4-24	A list of stakeholder groups engaged by the organization	34
G4-25	The basis for identification and selection of stakeholders with whom to engage	17-18
G4-26	The organizational approach to stakeholder engagement	34-36

G4 Indicators	Descriptions	Page
G4-27	The key topics and concerns raised through stakeholder engagement and how the organization has responded to those key topics and concerns	19-21
	Report Profile	
G4-28	Reporting period (such as fiscal or calendar year) for information provided	11
G4-29	Date of most recent previous report (if any)	-
G4-30	Reporting cycle (such as annual, biennial)	11
G4-31	The contact point for questions regarding the report or its contents	11
G4-32	The organizational performance "in accordance" with GRI content Index, or the reference to the External Assurance Report	11
G4-33	The organizational policy and current practice regarding external assurance for the report	11
	Governance	
G4-34	The governance structure of the organization, including committees of the highest governance body	10
	Ethics and Integrity	
G4-56	The organizational values, principles, standards and norms of behavior such as codes of conduct and codes of ethics	23-25
SPECIFIC STANDARD DISCLOSURE		
	Category: Economic	
	Economic Aspect: Economic Performance	
G4-DMA	Disclosure on management approach for Economic Performance of Economic Aspect	30-32
G4-EC1	Direct economic value generated and distributed	31
G4-EC2	Financial implications and other risks and opportunities for the organizational activities due to climate change	26-29
G4-EC3	Coverage of the organizational defined benefit plan obligations	30-32
G4-EC4	Financial assistance received from government	-
	Economic Aspect: Market Presence	
G4-DMA	Disclosure on management approach for Market Presence of Economic Aspect	8-10
G4-EC5	Ratios of standard entry level wage by gender compared to local minimum wage at significant locations of operation	-
G4-EC6	Proportion of senior management hired from the local community at significant locations of operation	44
	Economic Aspect: Indirect Economic Impact	
G4-DMA	Disclosure on management approach for Indirect Economic Impact of Economic Aspect	-
G4-EC7	Development and impact of infrastructure investments and services supported	-
G4-EC8	Significant indirect economic impacts, including the extent of impacts	-
	Economic Aspect: Procurement Practices	
G4-DMA	Disclosure on management approach for Procurement Practices of Economic Aspect	-
G4-EC9	Proportion of spending on local suppliers at significant locations of operation	-
	Category: Environmental	
	Environmental Aspect: Materials	
G4-DMA	Disclosure on management approach for Materials of Environmental Aspect	-
G4-EN1	Materials used by weight or volume	-
G4-EN2	Percentage of materials used that are recycled input materials	-



G4 Indicators	Descriptions	Page
Environmental Aspect: Energy		
G4-DMA	Disclosure on management approach for Energy of Environmental Aspect	53-54
G4-EN3	Energy consumption within the organization	53-54
G4-EN4	Energy consumption outside of the organization	53-54
G4-EN5	Energy intensity	-
G4-EN6	Reduction of energy consumption	53-54
G4-EN7	Reduction in energy requirements of products and services	53-54
Environmental Aspect: Water		
G4-DMA	Disclosure on management approach for Water of Environmental Aspect	55-56
G4-EN8	Total water withdrawal by source	-
G4-EN9	Water sources significantly affected by withdrawal of water	-
G4-EN10	Percentage and total volume of water recycled and reused	62
Environmental Aspect: Emissions		
G4-DMA	Disclosure on management approach for Emissions of Environmental Aspect	62-63
G4-EN15	Direct greenhouse gas (GHG) emissions (Scope 1)	-
G4-EN16	Energy indirect greenhouse gas (GHG) emissions (Scope 2)	-
G4-EN17	Other indirect greenhouse gas (GHG) emissions (Scope 3)	-
G4-EN18	Greenhouse gas (GHG) emissions intensity	-
G4-EN19	Reduction of greenhouse gas (GHG) emissions	-
G4-EN20	Emissions of ozone-depleting substances (ODS)	-
G4-EN21	NOx, SOx, and other significant air emissions	-
Environmental Aspect: Effluents and Waste		
G4-DMA	Disclosure on management approach for Effluents and Waste of Environmental Aspect	62-63
G4-EN22	Total water discharge by quality and destination	62-63
G4-EN23	Total weight of waste by type and disposal method	-
G4-EN24	Total number of volume of significant spills	-
G4-EN25	Weight of transported, imported, exported, or treated waste deemed hazardous under the terms of the basel convention Annex I, II, III, and VIII, and percentage of transported waste shipped internationally	-
G4-EN26	Identity, size, protected status, and biodiversity value of water bodies and related habitats significantly affected by the organizational discharges of water and run off	-
Environmental Aspect: Products and Services		
G4-DMA	Disclosure on management approach for Products and Services of Environmental Aspect	-
G4-EN27	Extent of impact mitigation of environmental impacts of products and services	-
G4-EN28	Percentage of products sold and their packaging materials that are reclaimed by category	-
Environmental Aspect: Compliance		
G4-DMA	Disclosure on management approach for Compliance of Environmental Aspect	57, 62-63
G4-EN29	Monetary value of significant fines and total number of non-monetary sanctions for no-compliance with environmental laws and regulations	-

G4 Indicators	Descriptions	Page
Environmental Aspect: Transport		
G4-DMA	Disclosure on management approach for Transport of Environmental Aspect	-
G4-EN30	Significant environmental impacts of transporting products and other goods and materials for the organizational operations, and transporting members of the workforce	-
Environmental Aspect: Overall		
G4-DMA	Disclosure on management approach for Overall of Environmental Aspect	62-63
G4-EN31	Total environmental protection expenditures and investments by type	-
Environmental Aspect: Supplier Environment Assessment		
G4-DMA	Disclosure on management approach for Supplier Environment Assessment of Environmental Aspect	-
G4-EN32	Percentage of new suppliers that were screened using environmental criteria	-
G4-EN33	Significant actual and potential negative environmental impacts in the supply chain and actions taken	-
Environmental Aspect: Environmental Grievance Mechanisms		
G4-DMA	Disclosure on management approach for Environmental Grievance Mechanisms of Environmental Aspect	62-63
G4-EN34	Number of grievances about environmental impacts filed, addressed, and resolved through formal grievance mechanisms	62-63
Category: Social		
Sub-category: Labor Practices and Decent Work		
Labor Practices and Decent Work Aspect: Employment		
G4-DMA	Disclosure on management approach for Employment of Labor Practices and Decent Work Aspect	44, 59-60
G4-LA1	Total number and rates of new employee hires and employee turnover by age group, gender and region	44, 59-60
G4-LA2	Benefits provided to full - time employees that are not provided to temporary or part-time employees, by significant locations of operation	46, 59-60
G4-LA3	Return to work and retention rates after parental leave, by gender	60
Labor Practices and Decent Work Aspect: Labor / Management Relations		
G4-DMA	Disclosure on management approach for Labor / Management Relations of Labor Practices and Decent Work Aspect	45-49
G4-LA4	Minimum notice periods regarding operational changes, including whether these are specified in collective agreements	-
Labor Practices and Decent Work Aspect: Occupational Health and Safety		
G4-DMA	Disclosure on management approach for Occupational Health and Safety of Labor Practices and Decent Work Aspect	-
G4-LA5	Percentage of total workforce represented in formal joint management-worker health and safety committees that help monitor and advise on occupational health and safety programs	-
G4-LA6	Type of injury and rates of injury, occupational diseases rete, lost days and absenteeism and total number of work - related fatalities, by region and by gender	-
G4-LA7	Workers with high incidence or high risk of diseases related to their occupation	-
G4-LA8	Health and safety topics covered in formal agreements with trade unions	-
Labor Practices and Decent Work Aspect: Training and Education		
G4-DMA	Disclosure on management approach for Training and Education of Labor Practices and Decent Work Aspect	49
G4-LA9	Average hours of training per year per employee by gender, and by employee category	59-60
G4-LA10	Programs for skills management and lifelong learning that support the continued employability of employees and assist them managing career endings	-
G4-LA11	Percentage of employees receiving regular performance and career development reviews, by gender and by employee category	59-60



G4 Indicators	Descriptions	Page
	Labor Practices and Decent Work Aspect: Diversity and Equal Opportunity	
G4-DMA	Disclosure on management approach for Diversity and Equal Opportunity of Labor Practices and Decent Work Aspect	59-60
G4-LA12	Composition of governance bodies and breakdown of employees per employee category according to gender, age group, minority group membership, and other indicators of diversity	59-60
	Labor Practices and Decent Work Aspect: Equal Remuneration for Woman and Men	
G4-DMA	Disclosure on management approach for Equal Remuneration for Woman and Men of Labor Practices and Decent Work Aspect	-
G4-LA13	Ratio of basic salary remuneration of women to men by employee category, by significant locations of operation	-
	Labor Practices and Decent Work Aspect: Supplier Assessment for Labor Practices	
G4-DMA	Disclosure on management approach for Supplier Assessment for Labor Practices Aspect	-
G4-LA14	Percentage of new suppliers that were screened using labor practices criteria	-
G4-LA15	Significant actual and potential negative impacts for labor practices in the supply chain and actions taken	-
	Labor Practices and Decent Work Aspect: Labor Practices Grievance Mechanisms	
G4-DMA	Disclosure on management approach for Labor Practices Grievance Mechanisms of Labor Practices and Decent Work Aspect	-
G4-LA16	Number of grievances about labor practices filed, addressed, and resolved through formal grievance mechanisms	-
	Category: Social	
	Sub-category: Human Rights	
	Human Rights Aspect: Investment	
G4-DMA	Disclosure on management approach for Investment of Human Rights Aspect	45, 59-60
G4-HR1	Total number and percentage of significant investment agreements and contracts that include human rights clauses or that underwent human rights screening	-
G4-HR2	Total hours of employee training on human rights policies or procedures concerning aspects of human rights that are relevant to operations, including the percentage of employees trained	-
	Human Rights Aspect: Non-discrimination	
G4-DMA	Disclosure on management approach for Non-discrimination of Human Rights Aspect	-
G4-HR3	Total number of incidents of discrimination and corrective actions taken	-
	Human Rights Aspect: Freedom of Association and Collective Bargaining	
G4-DMA	Disclosure on management approach for Freedom of Association and Collective Bargaining of Human Rights Aspect	-
G4-HR4	Operations and suppliers identified in which the right to exercise freedom of association and collective bargaining may be violated or at significant risk, and measures taken to support these rights	-
	Human Rights Aspect: Child Labor	
G4-DMA	Disclosure on management approach for Child Labor of Human Rights Aspect	-
G4-HR5	Operations and suppliers identified as having significant risk for incidents of child labor, and measures taken to contribute to the effective abolition of child labor	-
	Human Rights Aspect: Forced or Compulsory Labor	
G4-DMA	Disclosure on management approach for Forced or Compulsory Labor of Human Rights Aspect	-
G4-HR6	Operations and suppliers identified as having significant risk for incidents of forced or compulsory labor, and measures to contribute to the elimination of all forms of forced or compulsory labor	-
	Human Rights Aspect: Security Practices	
G4-DMA	Disclosure on management approach for Security Practices of Human Rights Aspect	-
G4-HR7	Percentage of security personnel trained in the organizational human rights policies or procedures that are relevant to operations	-

G4 Indicators	Descriptions	Page
Human Rights Aspect: Indigenous Rights		
G4-DMA	Disclosure on management approach for Indigenous Rights of Human Rights Aspect	-
G4-HR8	Total number of incidents of violations involving rights of indigenous peoples and actions taken	-
Human Rights Aspect: Assessment		
G4-DMA	Disclosure on management approach for Assessment of Human Rights Aspect	-
G4-HR9	Total number of percentage of operations that have been subject to human rights reviews or impact assessments	-
Human Rights Aspect: Supplier Human Rights Assessment		
G4-DMA	Disclosure on management approach for Supplier Human Rights Assessment of Human Rights Aspect	-
G4-HR10	Percentage of new suppliers that were screened using human rights criteria	-
G4-HR11	Significant actual and potential negative human rights impacts in the supply chain and actions taken	-
Human Rights Aspect: Human Rights Grievance Mechanisms		
G4-DMA	Disclosure on management approach for Human Rights Grievance Mechanisms of Human Rights Aspect	-
G4-HR12	Number of grievances about human rights impacts filed, addressed, and resolved through formal grievance mechanisms	-
Category: Social		
Sub-category: Society		
Society Aspect: Local Communities		
G4-DMA	Disclosure on management approach for Local Communities of Society Aspect	33, 38-42
G4-SO1	Percentage of operations with implemented local community engagement, impact assessments, and development programs	32
G4-SO2	Operations with significant actual and potential negative impacts on local communities	-
Society Aspect: Anti-corruption		
G4-DMA	Disclosure on management approach for Anti-corruption of Society Aspect	24-25
G4-SO3	Total number and percentage of operations assessed for risks related to corruption and the significant risks identified	-
G4-SO4	Communication and training on anti-corruption policies and procedures	-
G4-SO5	Confirmed incidents of corruption and actions taken	-
Society Aspect: Public Policy		
G4-DMA	Disclosure on management approach for Public Policy of Society Aspect	-
G4-SO6	Total value of political contributions by country and recipient/beneficiary	-
Society Aspect: Anti-competitive Behavior		
G4-DMA	Disclosure on management approach for Anti-Competitive Behavior of Society Aspect	-
G4-SO7	Total number of legal actions for anti-competitive behavior, anti-trust, and monopoly practices and their outcomes	-
Society Aspect: Compliance		
G4-DMA	Disclosure on management approach for Compliance of Society Aspect	-
G4-SO8	Monetary value of significant fines and total number of non-monetary sanctions for non-compliance with laws and regulations	-
Society Aspect: Supplier Assessment for Impacts on Society		
G4-DMA	Disclosure on management approach for Supplier Assessment for Impacts on Society of Society Aspect	-
G4-SO9	Percentage of new suppliers that were screened using criteria for impacts on society	-
G4-SO10	Significant actual and potential negative impacts on society in the supply chain and actions taken	-



G4 Indicators	Descriptions	Page
	Society Aspect: Grievance Mechanisms for Impacts on Society	
G4-DMA	Disclosure on management approach for Grievance Mechanisms for Impacts on Society of Society Aspect	-
G4-SO11	Number of grievances about impacts on society filed, addressed, and resolved through formal grievance mechanisms	-
	Category: Social	
	Sub-category: Product Responsibility	
	Product Responsibility Aspect: Customer Health and Safety	
G4-DMA	Disclosure on management approach for Customer Health and Safety of Product Responsibility Aspect	-
G4-PR1	Percentage of significant product and service categories for which health and safety impacts are assessed for improvement	-
G4-PR2	Total number of incidents of non-compliance with regulations and voluntary codes concerning the health and safety impacts of products and services during their life cycle, by type of outcomes	-
	Product Responsibility Aspect: Product and Service Labeling	
G4-DMA	Disclosure on management approach for Product and Service Labeling of Product Responsibility Aspect	-
G4-PR3	Type of product and service information required by the organizational procedures for product and service information and labeling, and percentage of significant product and service categories subject to such information requirements	-
G4-PR4	Total number of incidents of non-compliance with regulations and voluntary codes concerning product and services information and labeling, by type of outcomes	-
G4-PR5	Results of surveys measuring customer satisfaction	-
	Product Responsibility Aspect: Marketing Communications	
G4-DMA	Disclosure on management approach for Marketing Communications of Product Responsibility Aspect	-
G4-PR6	Sale of banned or disputed products	-
G4-PR7	Total number of incidents of non-compliance with regulations and voluntary codes concerning marketing communications, including advertising, promotion, and sponsorship, by type of outcomes	-
	Product Responsibility Aspect: Customer Privacy	
G4-DMA	Disclosure on management approach for Customer Privacy of Product Responsibility Aspect	-
G4-PR8	Total number of substantiated complaints regarding breaches of customer privacy and losses of customer data	-
	Product Responsibility Aspect: Compliance	
G4-DMA	Disclosure on management approach for Compliance of Product Responsibility Aspect	-
G4-PR9	Monetary value of significant fines for non-compliance with laws and regulations concerning the provision and use of products and services	-

AMATA

VN

บริษัท อมตะ วิเอ็น จำกัด (มหาชน)

2126 อาคารกรมพิเศษ ถนนเพชรบุรีตัดใหม่ แขวงบางกะปิ

เขตห้วยขวาง กทม. 10310

โทรศัพท์ 02-792-0000 แฟกซ์ 02-318-1096

