

รายงานการพัฒนา อย่างยั่งยืน 2559

AMATA VN
WE KNOW BEST ABOUT VIETNAM



บริษัท อมตะ วีเอ็น จำกัด (มหาชน)



ทุกธุรกิจต้องการสถานที่ในการลงทุนอย่างเป็นหลัก
แหล่ง ถ้าคุณกำลังมองหาสถานที่ตั้งฐานการผลิตใน
ประเทศเวียดนาม อมตะ วิเอ็น มีคำตอบให้คุณ
เราคือผู้นำด้านการพัฒนาและการจัดการเมือง
อุตสาหกรรมระดับโลก เรามุ่งมั่นที่จะสร้างให้อมตะ
เป็นฐานการผลิตในอุดมคติของนักลงทุน ที่เพียง
พร้อมไปด้วยบริการทางธุรกิจมากมาย
มีทีมสนับสนุนด้านธุรกิจและสิ่งอำนวยความสะดวก
สำหรับการดำเนินชีวิตที่สมบูรณ์พร้อม



VISION MISSION

วิสัยทัศน์:

ผู้พัฒนาเมืองอุตสาหกรรมชั้นนำและธุรกิจที่เกี่ยวข้องเนื่อง
รวมถึงธุรกิจพาณิชย์กรรม และที่อยู่อาศัยในประเทศ
เวียดนาม

พันธกิจ:

สร้างศาสตร์แห่งศิลปทางธุรกิจที่น่าเชื่อถือและยั่งยืน



สาส์นจากประธานเจ้าหน้าที่บริหาร

เรียน ท่านผู้ถือหุ้น และผู้มีส่วนได้เสียที่เกี่ยวข้อง ทุกท่าน

บริษัท อมตะ วิเอ็น จำกัด (มหาชน) ได้ลงทุนในบริษัทที่ดำเนินธุรกิจพัฒนาอสังหาริมทรัพย์ชั้นนำในประเทศเวียดนาม เช่น บริษัท Amata City Bien Hoa Joint Stock Company ผู้พัฒนาอสังหาริมทรัพย์ชื่อดัง เบียนหัว ประเทศเวียดนาม มาเป็นเวลากว่า 20 ปี ซึ่งได้นำปรัชญาการบริหารงานแบบ ALL WIN มาปรับใช้ จนสามารถดำเนินธุรกิจให้เติบโตได้อย่างเข้มแข็งและเป็นที่ยอมรับและไว้วางใจจากผู้มีส่วนได้เสียทุกฝ่ายมาตลอดระยะเวลาที่ผ่านมา

บริษัทตระหนักดีว่า ความสำเร็จและความยั่งยืนในธุรกิจต้องยึดมั่นในหลักธรรมาภิบาล การรับผิดชอบต่อผู้มีส่วนได้เสีย การดูแลชุมชน และคำนึงถึงการประกอบกิจการที่เป็นมิตรกับสิ่งแวดล้อมควบคู่กันไป บริษัทให้ความสำคัญอย่างยิ่งกับการบริหารจัดการของเสียและอากาศ ตลอดจนการพัฒนาคุณภาพชีวิตของชุมชนและสังคม จึงได้มีการติดตามตรวจวัดคุณภาพสิ่งแวดล้อมในพื้นที่อย่างสม่ำเสมอ และมีการจัดกิจกรรมโครงการต่างๆ เพื่อให้ลูกค้าในอสังหาริมทรัพย์ได้ร่วมเป็นส่วนหนึ่งในการพัฒนาสังคมและชุมชนรอบข้างร่วมกัน ก่อให้เกิดพลังสร้างสรรค์ในการดำเนินการแต่ละโครงการมากขึ้น

จากการเปลี่ยนแปลงของภาวะเศรษฐกิจโลกที่มีผลต่อการลงทุนของภาคเอกชน บริษัทจึงได้มีนโยบายในการปรับเปลี่ยนรูปแบบการพัฒนาธุรกิจในอนาคตเพื่อความยั่งยืนของบริษัท โดยปรับเปลี่ยนจากการเป็นผู้พัฒนาอสังหาริมทรัพย์เพื่อรองรับฐานการผลิตภาคอุตสาหกรรมมาเป็นผู้พัฒนาเมืองอัจฉริยะ (Smart City) ที่จะเน้นการผลิตจากอุตสาหกรรมที่ใช้นวัตกรรมและเทคโนโลยีขั้นสูงที่เป็นมิตรต่อสิ่งแวดล้อมเป็นหลัก ทำให้เกิดมูลค่าการผลิตที่เพิ่มขึ้นและลดปัจจัยผลกระทบที่มีต่อสิ่งแวดล้อม อีกทั้งทำให้เกิดการเติบโตของกลุ่มอุตสาหกรรมธุรกิจพาณิชย์กรรมและที่อยู่อาศัย ตลอดจนธุรกิจบริการต่างๆ เพิ่มขึ้น เพื่อสนับสนุนและรองรับเมืองอัจฉริยะในอนาคต

ในนามของ บริษัท อมตะ วิเอ็น จำกัด (มหาชน) ดิฉันขอขอบคุณผู้ถือหุ้นและผู้มีส่วนได้เสียที่เกี่ยวข้องทุกฝ่าย ที่ได้ให้ความร่วมมือ สนับสนุนการทำงาน และเชื่อมั่นในบริษัทด้วยดีเสมอมา ขอขอบคุณทุกท่านที่ได้ให้คำแนะนำและข้อคิดเห็น เพื่อปรับปรุงการทำงานของบริษัทให้ตอบสนองความต้องการของผู้มีส่วนได้เสียได้ดียิ่งขึ้น และดิฉันมั่นใจว่าจากความร่วมมือของทุกฝ่าย จะทำให้บริษัทเติบโตในประเทศเวียดนามได้อย่างมั่นคงและยั่งยืนแน่นอน

สมหะทัย พานิชชีวะ

ประธานเจ้าหน้าที่บริหาร



สารบัญ

สารบัญจากประธานเจ้าหน้าที่บริหาร

| | | |
|----------|--|-----------|
| 1 | ข้อมูลทั่วไปของบริษัท | 04 |
| 1.1 | ธุรกิจของบริษัท | 04 |
| 1.2 | วิสัยทัศน์และพันธกิจ | 06 |
| 1.3 | ปรัชญาการดำเนินธุรกิจของอมตะ | 06 |
| 1.4 | โครงสร้างองค์กร | 07 |
| 1.5 | พัฒนาการที่สำคัญ | 09 |
| 2 | เกี่ยวกับรายงานและขอบเขตของรายงาน | 11 |
| 3 | แนวทางการดำเนินการกับผู้มีส่วนได้เสียของบริษัท | 11 |
| 4 | การพัฒนาที่ยั่งยืน | 13 |
| 4.1 | กลยุทธ์หลักในการขับเคลื่อนองค์กรสู่ความยั่งยืน | 13 |
| 4.2 | การดำเนินธุรกิจเพื่อการพัฒนาอย่างยั่งยืน ด้านเศรษฐกิจ | 14 |
| 4.2.1 | แนวทางการดำเนินธุรกิจ | 15 |
| 4.2.2 | นโยบายต่อต้านทุจริตคอร์รัปชัน | 15 |
| 4.2.3 | การบริหารความเสี่ยง | 16 |
| 4.2.4 | การดำเนินธุรกิจเพื่อความยั่งยืน | 16 |
| 4.3 | การดำเนินธุรกิจเพื่อการพัฒนาอย่างยั่งยืน ด้านสิ่งแวดล้อม | 17 |
| 4.3.1 | การออกแบบเชิงนิเวศในระบบสาธารณูปโภค (Eco Design) | 17 |
| 4.3.2 | การจัดการพื้นที่สีเขียว-ป่าในนิคมอุตสาหกรรม | 18 |
| 4.3.3 | ระบบการจัดการทรัพยากรด้วยเทคโนโลยี (Green IT) | 19 |





| | | |
|----------|--|-----------|
| 4.4 | การดำเนินธุรกิจเพื่อการพัฒนาอย่างยั่งยืน ด้านสังคม | 21 |
| 4.4.1 | การบริหารจัดการทรัพยากรบุคลากรในองค์กร | 21 |
| 4.4.2 | กิจกรรมเพื่อการพัฒนาสังคมอย่างยั่งยืน | 23 |
| | VIP Club Meeting | 23 |
| | การสร้างสังคมแห่งความปลอดภัยในนิคมอุตสาหกรรม | 24 |
| | กีฬาเพื่อชุมชน | 25 |
| | การปรับปรุงสภาพแวดล้อมเพื่อสังคม | 26 |
| 4.4.3 | การสร้างเครือข่ายอาสาสมัครเพื่อการดูแลสังคม | 27 |
| | การบริจาคโลหิตส่งต่อชีวิต | 27 |
| | การแบ่งปันสู่สังคม | 27 |
| 5 | สรุปผลการดำเนินงาน 2559 | 30 |
| 5.1 | ด้านเศรษฐกิจ | 30 |
| 5.2 | ด้านสังคม | 31 |
| 5.3 | ด้านสิ่งแวดล้อม | 32 |
| 6 | GRI Content Index | 34 |



1. ข้อมูลทั่วไปของบริษัท

1.1 ธุรกิจของบริษัท

บริษัท อมตะ วิเอ็น จำกัด (มหาชน) ประกอบธุรกิจการลงทุนในบริษัทอื่น โดยลงทุนในธุรกิจพัฒนานิคมอุตสาหกรรมและธุรกิจที่เกี่ยวข้อง รวมถึงธุรกิจพาณิชย์กรรมและที่อยู่อาศัย ในประเทศเวียดนาม ภายใต้แนวความคิด “เมืองที่สมบูรณ์แบบ”

ภายใต้นโยบายการพัฒนาอย่างต่อเนื่อง บริษัทมุ่งมั่นที่จะก้าวสู่การเป็นบริษัทชั้นนำด้านการพัฒนาพื้นที่นิคมอุตสาหกรรมและพื้นที่พาณิชย์กรรมและที่อยู่อาศัยขนาดใหญ่ที่ประสบความสำเร็จอย่างสูงในประเทศเวียดนาม บริษัทไม่เพียงแต่สร้างนิคมอุตสาหกรรมที่ได้มาตรฐานสากลและดูแลรักษาสิ่งแวดล้อมอย่างเคร่งครัด แต่ยังสร้างเมืองที่สมบูรณ์แบบเพื่อให้ประชากรที่ทำงานในนิคมอุตสาหกรรมและชุมชนรอบนิคมมีคุณภาพชีวิตที่ดีขึ้น ทำให้ธุรกิจของบริษัทเติบโตได้อย่างมั่นคง พร้อมกับการสร้างความเจริญเติบโตทางเศรษฐกิจแก่ประเทศเวียดนามด้วย ปัจจุบันบริษัทมีการลงทุนในบริษัทย่อย 3 บริษัท ได้แก่

- Amata City Bien Hoa Joint Stock Company หรือ ชื่อเต็ม Amata (Vietnam) Joint Stock Company ผู้พัฒนานิคมอุตสาหกรรม อมตะ ซิตี้ เบียนหัว โดยมีพื้นที่ได้รับอนุมัติให้ประกอบธุรกิจทั้งหมด 700 เฮกตาร์
- Amata City Long Thanh Joint Stock Company ผู้พัฒนานิคมอุตสาหกรรมไฮเทค และ โครงการเซอร์วิส ซิตี้ โดยมีพื้นที่ได้รับอนุมัติให้ประกอบธุรกิจทั้งหมด 517 เฮกตาร์
- Amata Township Long Thanh Joint Stock Company ผู้พัฒนาโครงการพาณิชย์กรรมและที่อยู่อาศัย โดยมีพื้นที่ได้รับอนุมัติให้ประกอบธุรกิจทั้งหมด 753 เฮกตาร์



| | พื้นที่ | | จำนวน โรงงาน (โรง) | จำนวน พนักงาน ในโรงงาน (คน) | |
|---|--------------|-------------------|--------------------------|--------------------------------------|---|
| | เฮกตาร์ | ตาราง กิโลเมตร | | | |
|  <p>Amata City Bien Hoa</p> | 700 | 7.00 | 152 | 45,000 | <p>ทำเลที่ศักยภาพสูงบนถนนไฮเวย์หมายเลข 1 เชื่อมระหว่างเวียดนามเหนือและเวียดนามใต้</p> <p>ระยะทาง ท่าเรือไซงอนใหม่ 25 กม. เมืองโฮจิมินห์ 30 กม. ท่าเรือน้ำลึกหุงเต่า 90 กม.</p> |
|  <p>Amata City Long Thanh Amata Township Long Thanh</p> | 517 | 5.17 | N/A | N/A | <p>อยู่ด้านตะวันออกเฉียงเหนือของเมืองโฮจิมินห์ ห่างจากเขื่อนหัวประมาณ 30 กม. บนถนนทางด่วนระหว่างลองถัน-ไซวเซย</p> <p>ระยะทาง สนามบินใหม่ 10 กม. เมืองโฮจิมินห์ 20 กม.</p> |
| รวม | 1,970 | 19.70 | 152 | 45,000 | |

โครงการดังกล่าวนี้ ได้ถูกพัฒนาขึ้นตามนโยบายการพัฒนาอย่างยั่งยืนของบริษัท ที่มุ่งเน้นการพัฒนาภาคเศรษฐกิจไปพร้อมกับการอยู่ร่วมกันด้วยดีระหว่างภาคอุตสาหกรรมและชุมชนโดยรอบ การพัฒนาพื้นที่นิคมอุตสาหกรรมให้มีความทันสมัยและได้มาตรฐานสากล ตลอดจนรักษาคุณภาพสิ่งแวดล้อมและใช้พลังงานอย่างมีประสิทธิภาพ ตอบสนองความต้องการของผู้มีส่วนได้เสียทุกภาคส่วน เพื่อสร้างความยั่งยืนให้กับธุรกิจของบริษัท

ทั้งนี้ปัจจัยความสำเร็จของการพัฒนาเมืองอุตสาหกรรมภายใต้การบริหารจัดการของบริษัท คือ ความสามารถในการตอบสนองความต้องการของลูกค้าที่อยู่ในพื้นที่นิคมอุตสาหกรรมได้ กล่าวคือ บริษัทจึงได้พัฒนาธุรกิจขึ้นมารองรับการดำเนินธุรกิจของนักลงทุนอย่างครบวงจร โดยแบ่งเป็น 2 กลุ่มธุรกิจหลัก ดังนี้

- **ธุรกิจนิคมอุตสาหกรรม และธุรกิจที่เกี่ยวข้อง**
 - โรงไฟฟ้า
 - ระบบจ่ายน้ำประปาภายในนิคมอุตสาหกรรม
 - โรงบำบัดน้ำเสีย
 - ระบบโทรคมนาคม
 - การขนส่งและกระจายสินค้า
 - อาคารโรงงานสำเร็จรูปให้เช่า
 - การบำรุงรักษาในสำนักงานและโรงงานอุตสาหกรรม



- ธุรกิจพาณิชย์กรรมและที่อยู่อาศัย เพื่อสร้างคุณภาพชีวิตที่ดีขึ้น
 - ที่อยู่อาศัย
 - พาณิชยกรรม
 - การรักษาความปลอดภัย
 - บริการอื่นๆ เพื่อสาธารณประโยชน์ เช่น สถานศึกษา การกีฬา โรงพยาบาล และสวนสาธารณะ



1.2 วิสัยทัศน์และพันธกิจ

บริษัท อมตะ วิเอ็น จำกัด (มหาชน) ลงทุนในบริษัทที่เป็นผู้พัฒนาเมืองอุตสาหกรรมชั้นนำและธุรกิจที่เกี่ยวข้อง รวมถึงธุรกิจพาณิชย์กรรมและที่อยู่อาศัยในประเทศเวียดนาม ที่มีความทันสมัยและให้บริการที่มีคุณภาพมาตรฐานสากล มุ่งเน้นการพัฒนาภาคเศรษฐกิจไปพร้อมกับการอยู่ร่วมกันด้วยดีระหว่างภาคอุตสาหกรรมและชุมชนโดยรอบ และดูแลรักษาสิ่งแวดล้อมเพื่อการพัฒนาอย่างยั่งยืน

1.3 ปรัชญาการดำเนินธุรกิจ

“ALL WIN”



บริษัทได้นำหลักปรัชญาการดำเนินธุรกิจของกลุ่มบริษัทอมตะมาปรับใช้กับการดำเนินธุรกิจของบริษัท โดยเน้นการได้ประโยชน์ร่วมกันของทุกฝ่าย ไม่ได้มุ่งเน้นเอาแต่ผลประโยชน์ของตัวเองเป็นที่ตั้ง บริษัทตระหนักดีถึงความสำคัญของผู้มีส่วนได้เสียทั้งหมดในการดำเนินธุรกิจ ไม่ว่าจะเป็นพนักงานของบริษัท ลูกค้า คนที่ทำงานในนิคมอุตสาหกรรม หรือคนในชุมชนโดยรอบ ดังนั้นบริษัทจึงได้วางแผนการพัฒนาโครงการต่างๆให้สอดคล้องกับความต้องการของผู้มีส่วนได้เสียทุกฝ่าย การดำเนินธุรกิจของบริษัทตามปรัชญา “ALL WIN” มาโดยตลอดนั้น เป็นรากฐานสำคัญที่สร้างความไว้วางใจและความเชื่อมั่นให้กับทุกภาคส่วนและทุกองค์กรที่บริษัทได้เข้าไปมีส่วนร่วม ว่าบริษัทไม่ได้ดำเนินธุรกิจโดยมุ่งเน้นแต่ความสำเร็จของบริษัทแต่เพียงอย่างเดียว แต่บริษัทให้ความสำคัญกับความต้องการของผู้มีส่วนได้เสียและทำงานร่วมกันเพื่อให้เกิดความพึงพอใจแก่ทุกฝ่าย

บริษัทยินดีให้การสนับสนุนลูกค้าในหลายด้านเพื่อให้ลูกค้าสามารถดำเนินธุรกิจในนิคมอุตสาหกรรมของอมตะไปได้ในระยะยาว บริษัทจึงให้ความสำคัญกับงานบริการ การสนับสนุนและให้ความเชื่อมั่นแก่ลูกค้า ในอนาคตบริษัทมีแผนปรับเปลี่ยนโครงการนิคมอุตสาหกรรมไปสู่การเป็นเมืองอัจฉริยะ (Smart City) โดยส่งเสริมให้เกิดการยกระดับอุตสาหกรรมผลิตในประเทศเวียดนามให้ก้าวไปสู่อุตสาหกรรมที่ใช้เทคโนโลยีระดับสูงขึ้นไป เพื่อสร้างมูลค่าผลิตภัณฑ์ที่มากขึ้น และสร้างการเจริญเติบโตอย่างยั่งยืนแก่ประเทศเวียดนาม

นอกจากนี้ บริษัท ได้จัดสรรและพัฒนาพื้นที่เพื่อใช้เป็นประโยชน์ต่อสาธารณชนและชุมชนใกล้เคียง เช่น ลานกีฬา สวนสาธารณะ พื้นที่สีเขียวเพื่อออกกำลังกายและนันทนาการ

พนักงานของบริษัท นั้นเป็นผู้มีส่วนสำคัญในการขับเคลื่อนธุรกิจ ดังนั้น บริษัท จึงส่งเสริมให้พนักงานได้รับการพัฒนาด้านความรู้และทักษะต่างๆ และเปิดโอกาสให้พนักงานที่มีความสามารถได้แสดงออกเพื่อความก้าวหน้าในอาชีพการงาน อีกทั้งส่งเสริมให้พนักงานมีความแข็งแรงทั้งร่างกายและจิตใจ หล่อหลอมให้เกิดความสามัคคีเป็นหนึ่งเดียว ซึ่งจะช่วยให้การดำเนินธุรกิจไปสู่จุดหมายนั้น สามารถเกิดขึ้นได้ตามที่ต้องการ

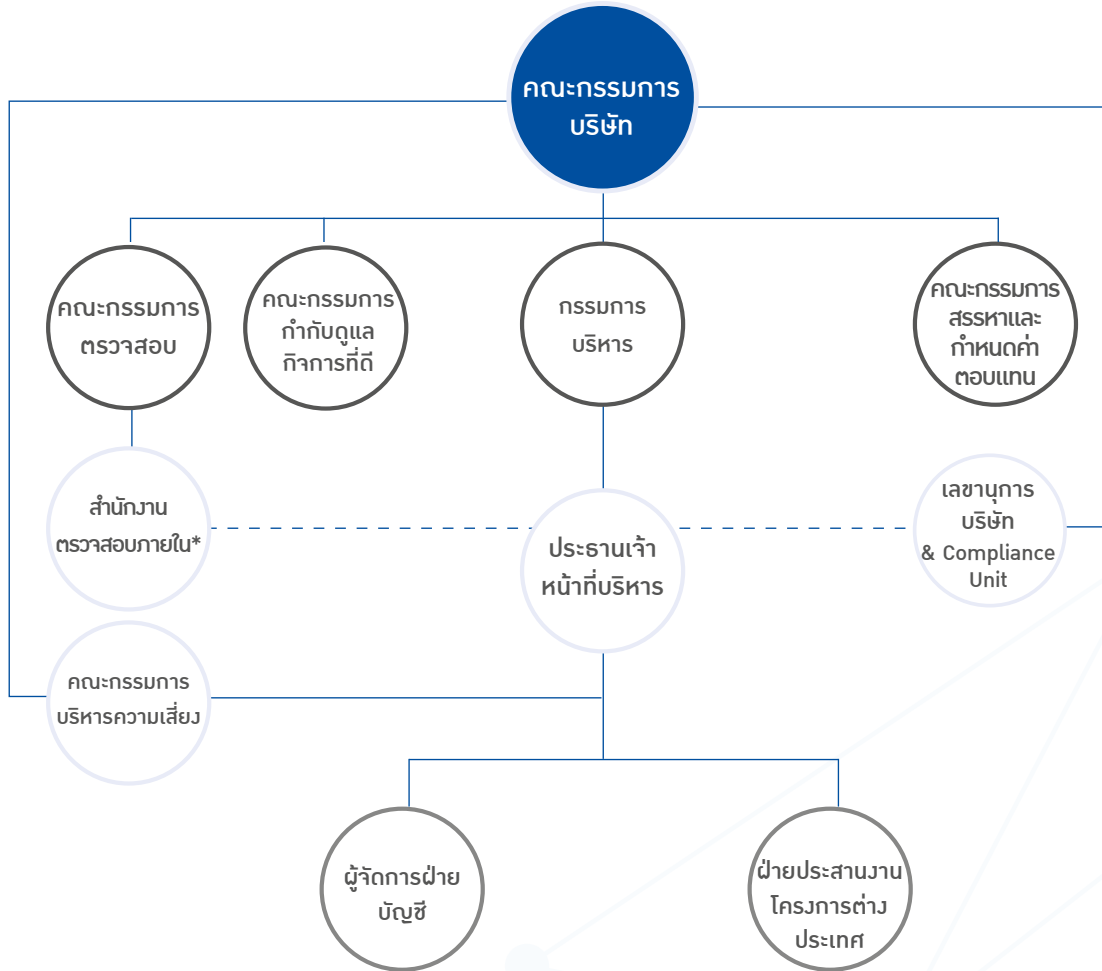
1.4 โครงสร้างองค์กร

โครงสร้างองค์กรของ บริษัท อมตะ วิเอ็น จำกัด (มหาชน) ประกอบด้วยคณะกรรมการบริษัท และคณะกรรมการชื่อย่อยจำนวน 4 คณะ ซึ่งได้รับการแต่งตั้งจากคณะกรรมการบริษัท เพื่อสนับสนุนการทำงานของคณะกรรมการบริษัทให้เป็นไปอย่างมีประสิทธิภาพ ประกอบด้วย

- (1) คณะกรรมการบริหาร
- (2) คณะกรรมการตรวจสอบ
- (3) คณะกรรมการสรรหาและกำหนดค่าตอบแทน และ
- (4) คณะกรรมการกำกับดูแลกิจการที่ดี



โครงสร้างองค์กรของ บริษัท อมตะ วิเอ็น จำกัด (มหาชน)



จากนโยบายการดำเนินธุรกิจของบริษัทที่ได้ให้ความสำคัญกับการพัฒนาธุรกิจให้เติบโตควบคู่ไปกับการอยู่ร่วมในสังคมและสิ่งแวดล้อมอย่างยั่งยืน ดังนั้น บริษัทจึงได้แต่งตั้งคณะกรรมการการพัฒนาอย่างยั่งยืน(Sustainable Development Committee) ขึ้น โดยขึ้นตรงกับประธานเจ้าหน้าที่บริหารของบริษัท ประกอบด้วยผู้บริหารของบริษัทและบริษัทในเครือจำนวน 6 คน โดยมีบทบาทหน้าที่ในการขับเคลื่อนการสร้างความยั่งยืนในองค์กรในด้านเศรษฐกิจ ด้านสังคม และด้านสิ่งแวดล้อม ผ่านการทำงานของพนักงานของบริษัททั้งหมดในทุกสายงาน โดยคณะกรรมการการพัฒนาอย่างยั่งยืน (Sustainable Development Committee) ได้กำหนดขอบเขตและหน้าที่ของคณะทำงาน ดังนี้



1. กำหนดนโยบายความรับผิดชอบต่อสังคมและการพัฒนาอย่างยั่งยืน และกำหนดเป้าหมายด้านการพัฒนาอย่างยั่งยืนขององค์กร ตลอดจนแผนการดำเนินงานที่ชัดเจน
2. กำกับดูแลการพัฒนาอย่างยั่งยืนขององค์กรในระดับธุรกิจ เพื่อให้เกิดการขับเคลื่อน การนำนโยบายและแผนการดำเนินงานต่างๆ ไปปฏิบัติอย่างมีประสิทธิภาพ
3. แต่งตั้งคณะทำงาน เพื่อรับผิดชอบงานในแต่ละด้านให้ครอบคลุม และสอดคล้องกับนโยบายหลักและแนวทางด้านการพัฒนาอย่างยั่งยืนขององค์กรที่กำหนดไว้

1.5 พัฒนาการที่สำคัญ

บริษัท อมตะ วิเอ็น จำกัด (มหาชน) เป็นส่วนหนึ่งในการสร้างความมั่นคงทางเศรษฐกิจให้กับประเทศเวียดนาม โดยการพัฒนานิคมอุตสาหกรรมอมตะ ซิตี้ เบียนห์ว ในจังหวัดดองไญ มากกว่า 20 ปี สามารถดึงดูดนักลงทุนจากต่างประเทศกว่า 20 ชาติ ให้เข้ามาลงทุนดำเนินกิจการ จำนวนกว่า 150 โรงงาน บนพื้นที่การพัฒนา 7 ตารางกิโลเมตร

รูปโลโก้ตัวอย่างบริษัทชั้นนำที่ได้เข้ามาประกอบกิจการในนิคมอุตสาหกรรมอมตะ ซิตี้ เบียนห์ว



พัฒนาที่สำคัญของบริษัท (Company Milestone)

| | |
|--------------|--|
| ธันวาคม 2537 | จดทะเบียนจัดตั้งบริษัทภายใต้ชื่อ Joint Venture Corporation for the Development of Long Binh Modern Industrial Park (Long Binh) ในรูปแบบของบริษัทร่วมทุน ที่ ประเทศเวียดนาม เมื่อวันที่ 31 ธันวาคม 2537 |
| กันยายน 2539 | Joint Venture Corporation for the Development of Long Binh Modern Industrial Park ลงทุนในบริษัท Amata Power (Bien Hoa) จำกัด |
| พฤษภาคม 2550 | Joint Venture Corporation for the Development of Long Binh Modern Industrial Park เปลี่ยนชื่อเป็น Amata (Vietnam) Co., Ltd. |



| | |
|----------------|--|
| สิงหาคม 2550 | Amata (Vietnam) Co., Ltd. ได้รับใบรับรองการลงทุน (Investment Certificate) สำหรับโครงการ Amata Commercial Complex โดยได้รับอนุมัติพื้นที่โครงการทั้งหมด 19.07 เฮกตาร์ |
| เมษายน 2552 | Amata (Vietnam) Co., Ltd. แปลงสภาพเป็น Joint Stock Company และเปลี่ยนชื่อเป็น Amata (Vietnam) Joint Stock Company |
| สิงหาคม 2555 | จดทะเบียนจัดตั้งบริษัท อมตะ วิเอ็น จำกัด (มหาชน) เมื่อวันที่ 30 สิงหาคม 2555 ในรูปบริษัท มหาชนจำกัด ที่ประเทศไทย |
| กันยายน 2555 | บริษัท อมตะ วิเอ็น จำกัด (มหาชน) เข้าซื้อหุ้นของ Amata (Vietnam) Joint Stock Company จากบริษัท อมตะ คอร์ปอเรชั่น จำกัด (มหาชน) และบริษัทย่อย และจากกลุ่มนักลงทุนไทย คิดเป็นร้อยละ 69.99 ของหุ้นทั้งหมด |
| พฤษภาคม 2558 | บริษัท อมตะ วิเอ็น จำกัด (มหาชน) ซื้อหุ้น Amata (Vietnam) Joint Stock Company จาก Sonadezi เพิ่มเติม คิดเป็นร้อยละ 20 ของหุ้นทั้งหมด ทำให้บริษัท อมตะ วิเอ็น จำกัด (มหาชน) มีสัดส่วนการถือหุ้นใน Amata (Vietnam) Joint Stock Company ในสัดส่วนร้อยละ 90 ของทุนจดทะเบียนที่ชำระแล้ว |
| กรกฎาคม 2558 | จดทะเบียนจัดตั้ง Amata City Long Thanh Joint Stock Company ขึ้นเมื่อวันที่ 10 กรกฎาคม 2558 เพื่อพัฒนาโครงการนิคมอุตสาหกรรมและโครงการพาณิชย์กรรมภายใต้ชื่อโครงการ Amata City Long Thanh และ Amata Service City Long Thanh |
| ธันวาคม 2558 | คณะกรรมการตลาดหลักทรัพย์แห่งประเทศไทยได้รับหุ้นสามัญของบริษัท อมตะ วิเอ็น จำกัด (มหาชน) เป็นหลักทรัพย์จดทะเบียนในตลาดหลักทรัพย์แห่งประเทศไทย ตั้งแต่วันที่ 16 ธันวาคม 2558 |
| มีนาคม 2559 | Amata City Long Thanh Joint Stock Company ได้รับใบรับรองการลงทุนใบแรก (Investment Certificate) สำหรับโครงการเซอร์วิสซิตี พื้นที่ 55.4 เฮกตาร์ |
| กรกฎาคม 2559 | Amata Township Long Thanh Joint Stock Company ได้รับใบรับรองการลงทุน (Investment Certificate) สำหรับโครงการทาวน์ชิป พื้นที่ 753 เฮกตาร์ |
| พฤศจิกายน 2559 | Amata City Long Thanh Joint Stock Company ได้รับใบรับรองการลงทุนใบที่สอง (Investment Certificate) สำหรับโครงการเซอร์วิสซิตี พื้นที่ 51.9 เฮกตาร์ |
| ธันวาคม 2559 | Amata (Vietnam) Joint Stock Company เปลี่ยนชื่อเป็น Amata City Bien Hoa Joint Stock Company |

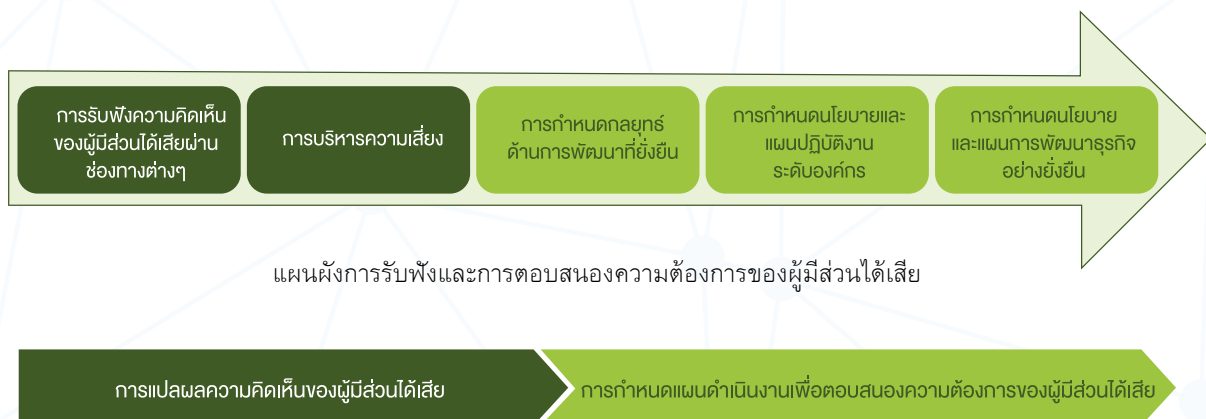


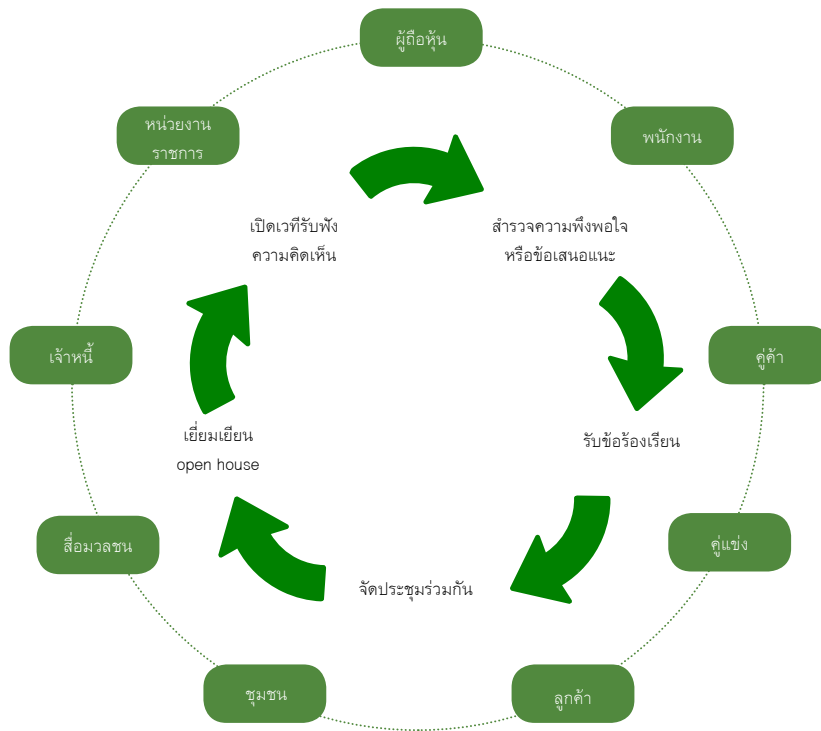
2. เกี่ยวกับรายงานและขอบเขตของรายงาน

รายงานความยั่งยืนฉบับนี้ จัดทำขึ้นเพื่อแสดงถึงผลการดำเนินงานของบริษัท อมตะ วิเอ็น (มหาชน) ในปี 2559 ระหว่างวันที่ 1 มกราคม 2559 ถึง 31 ธันวาคม 2559 ที่เกี่ยวข้องกับการบริหารจัดการความยั่งยืน ในประเด็นด้านเศรษฐกิจ สังคม และสิ่งแวดล้อม โดยมีการนำแนวทางการพัฒนาอย่างยั่งยืนมาพัฒนาเป็นแผนแม่บทการพัฒนาอย่างยั่งยืนของบริษัทภายใต้ปรัชญาการดำเนินธุรกิจ “ALL WIN” และการพัฒนาแผนการดำเนินงานด้านความยั่งยืนโดยการอ้างอิงการจัดทำรายงานให้มีความสอดคล้องตามดัชนีชี้วัดของ Global Reporting Initiative version 4.0 (GRI G4) เนื้อหาและสาระสำคัญของการรายงานในปี 2559 มุ่งเน้นการดำเนินงานตามกลยุทธ์ เพื่อให้ได้ผลสำเร็จเป็นไปตามวิสัยทัศน์และพันธกิจของบริษัท ภายใต้การกำกับดูแลกิจการที่ดี การบริหารความเสี่ยง และการนำปรัชญาการดำเนินธุรกิจมาสู่การปฏิบัติอย่างมีประสิทธิภาพ ทั้งในการดูแลผู้มีส่วนได้เสียของบริษัท การสร้างพนักงานของบริษัทให้มีอุดมการณ์ของอมตะที่เป็นคนดีและคนเก่งของสังคม การสร้างมูลค่าเพิ่มให้กับธุรกิจ โดยเชื่อมโยงกับบริบทการพัฒนาความยั่งยืนที่เป็นสากลในด้านเศรษฐกิจ ด้านสังคม และด้านสิ่งแวดล้อม

3 แนวทางการดำเนินการกับผู้มีส่วนได้เสียของบริษัท

บริษัทยึดมั่นในหลักการในการดำเนินธุรกิจที่สร้างคุณค่าให้กับผู้มีส่วนได้เสีย ตั้งแต่ในการกำหนดนโยบายและวิธีการในการปฏิบัติต่อผู้มีส่วนได้เสีย เพื่อให้เกิดมาตรฐานในการกำกับดูแลที่เท่าเทียมกัน ทั้งนี้บริษัทได้มีการบริหารจัดการต่อผู้มีส่วนได้เสียทุกกลุ่ม รวมทั้งได้มีการปรับปรุงช่องทางและกลไกในการนำความคิดเห็นของผู้มีส่วนได้เสียส่งต่อไปยังหน่วยงานต่างๆที่รับผิดชอบอย่างต่อเนื่อง ตลอดจนถึงการสร้างกระบวนการตอบสนองความต้องการของผู้มีส่วนได้เสียอย่างมีประสิทธิภาพ เพื่อทำการทบทวนและประเมินผลกระทบที่จะเกิดกับผู้มีส่วนได้เสียที่จะได้รับการดำเนินกิจการของบริษัท และได้นำความต้องการของผู้มีส่วนได้เสียมาเป็นส่วนหนึ่งของการจัดทำแผนงานด้านพัฒนาอย่างยั่งยืนของบริษัท ด้วย





| ผู้มีส่วนได้ส่วนเสีย | แนวปฏิบัติและกลยุทธ์ที่ใช้ดูแล |
|----------------------|--|
| ผู้ถือหุ้น | <ul style="list-style-type: none"> การดำเนินธุรกิจอย่างโปร่งใส ตามหลักบรรษัทภิบาล การบริหารให้ธุรกิจเติบโต โดยคำนึงถึงตามหลักการบรรษัทภิบาล การเปิดเผยข้อมูลอย่างเท่าเทียมกัน |
| พนักงาน | <ul style="list-style-type: none"> การพัฒนาความรู้ในที่ทำงาน ความมั่นคงและการเติบโตของอาชีพ สวัสดิการและส่งเสริมขวัญกำลังใจและจริยธรรมที่ดี การปฏิบัติต่อทุกคนอย่างเสมอภาค |
| ลูกค้า | <ul style="list-style-type: none"> การจัดซื้อจัดจ้างที่เป็นธรรมและโปร่งใส การสร้างสัมพันธ์เชิงธุรกิจในระยะยาว การปฏิบัติตามเงื่อนไขของสัญญา |
| คู่แข่ง | <ul style="list-style-type: none"> การแข่งขันอย่างเป็นธรรม |
| ลูกค้า | <ul style="list-style-type: none"> การจัดการผลิตภัณฑ์และบริการที่มีคุณภาพ การจัดการผลิตภัณฑ์และบริการใหม่ๆ การปฏิบัติตามข้อกำหนดและเงื่อนไขของสัญญา |
| ชุมชน | <ul style="list-style-type: none"> การดำเนินธุรกิจที่เป็นมิตรต่อสิ่งแวดล้อม การได้รับการช่วยเหลือ สนับสนุน และส่งเสริมด้านต่างๆ |
| สื่อมวลชน | <ul style="list-style-type: none"> การเปิดเผยข้อมูลข่าวสารที่ถูกต้องและโปร่งใส |
| เจ้าหนี้ | <ul style="list-style-type: none"> การปฏิบัติตามเงื่อนไขและสัญญาอย่างเคร่งครัด |
| หน่วยงานราชการ | <ul style="list-style-type: none"> การปฏิบัติตามกฎหมาย การให้ความร่วมมือและสนับสนุนในด้านต่างๆ |



4. การพัฒนาที่ยั่งยืน

4.1 กลยุทธ์หลักในการขับเคลื่อนองค์กรสู่ความยั่งยืน

บริษัท อมตะ วีเอ็น จำกัด (มหาชน) ได้วางกลยุทธ์ในการดำเนินธุรกิจเพื่อขับเคลื่อนองค์กรสู่ความยั่งยืนที่เรียกว่า “5S” ประกอบด้วย

- S - Strategic Location & Infrastructure**
 การพัฒนาพื้นที่ที่มีศักยภาพสูง พร้อมด้วยระบบสาธารณูปโภคและสิ่งอำนวยความสะดวกต่างๆ ที่มีคุณภาพสูง และไม่สร้างผลกระทบต่อสิ่งแวดล้อมและชุมชน
- S - Strong Service Mindset**
 การให้บริการที่ครบวงจรและเต็มไปด้วยจิตใจแห่งการบริการ เพื่อความพึงพอใจสูงสุดของลูกค้า ผู้ร่วมลงทุน และผู้ถือหุ้น
- S - Superb Management Team**
 การบริหารธุรกิจและพัฒนาผลิตภัณฑ์โดยคณะบริหารมืออาชีพที่มีวิสัยทัศน์และความเข้าใจในผลิตภัณฑ์และบริการของบริษัทเป็นอย่างดี
- S - Sound Financials**
 ความแข็งแกร่งของสถานะทางการเงินของบริษัทที่มั่นคง และการปฏิบัติตามกฎหมายและข้อระเบียบปฏิบัติอย่างเคร่งครัด
- S - Successful Partnerships**
 ความสำเร็จในการดำเนินธุรกิจกับลูกค้าและผู้ร่วมลงทุนที่มีชื่อเสียงและเป็นมืออาชีพในธุรกิจต่างๆ ทำให้สามารถสร้างผลิตภัณฑ์และบริการที่ตอบสนองกับความต้องการของลูกค้าได้อย่างมีประสิทธิภาพและน่าสนใจ

การพัฒนาธุรกิจอย่างยั่งยืน

บริษัทได้ให้ความสำคัญกับการพัฒนาอย่างยั่งยืนเพื่อรักษาสมดุลระหว่างการเติบโตของเศรษฐกิจ กับการอยู่ร่วมกันในสังคมและชุมชน ควบคู่ไปกับการดูแลรักษาสิ่งแวดล้อม เพื่อให้เป็นนิคมอุตสาหกรรมที่สะอาดและมีสิ่งแวดล้อมรอบนิคมอุตสาหกรรมที่เหมาะสมกับการดำรงชีวิตประจำวัน (Clean and Green City)

นอกจากนี้ บริษัท ได้มีการทำงานร่วมกับที่ปรึกษาที่มีความเชี่ยวชาญและติดตามรวบรวมข้อมูลที่สำคัญในงานธุรกิจ พัฒนานิคมอุตสาหกรรมและผลิตภัณฑ์บริการอื่นๆ ที่เกี่ยวข้อง เพื่อวิเคราะห์แนวโน้มและทิศทางการพัฒนาด้านเทคโนโลยี และการเปลี่ยนแปลงของสภาวะแวดล้อมที่อาจจะส่งผลกระทบต่อการประกอบธุรกิจของบริษัท และได้นำข้อมูลเหล่านั้นมาทบทวนนโยบายและปรับปรุงแผนงานต่างๆ ให้สอดคล้องกับสถานการณ์ โดยยังคงมุ่งมั่นให้บรรลุเป้าหมายของการพัฒนาอย่างยั่งยืนภายใต้ปรัชญาการดำเนินธุรกิจ “ALL WIN” พร้อมทั้งเชื่อมโยงประเด็นด้านความยั่งยืนที่สำคัญของการพัฒนาที่ยั่งยืนของบริษัทในด้านเศรษฐกิจ สังคม และสิ่งแวดล้อม ซึ่งบริษัทได้นำแนวทางของ Global Reporting Initiative version 4.0 (GRI G4) มาประยุกต์ใช้ในการวิเคราะห์ประเด็นด้านความยั่งยืน



ประเด็นที่มีนัยสำคัญต่อองค์กร

| ด้านเศรษฐกิจ | ด้านสังคม | ด้านสิ่งแวดล้อม |
|---------------------------|-------------------------------------|------------------------------------|
| ผลเชิงเศรษฐกิจ | การปฏิบัติด้านแรงงานและสิทธิมนุษยชน | การจัดการพลังงาน |
| การกำกับดูแลกิจการ | ความปลอดภัยและอาชีวอนามัย | การจัดการน้ำ |
| การบริหารความเสี่ยง | การฝึกอบรมและการให้ความรู้ | การระบายมลพิษอากาศ |
| การสื่อสารทางการตลาด | ชุมชนท้องถิ่น | การจัดการของเสีย |
| การต่อต้านการทุจริต | นโยบายสาธารณะ | การปฏิบัติตามกฎหมาย |
| นวัตกรรมในสินค้าและบริการ | | ระบบจรรยาบรรณและการขนส่ง |
| | | การรายงานผลกระทบต่อด้านสิ่งแวดล้อม |

Materiality Matrix

| | | | |
|--|----------|---|---|
| ระดับผลกระทบต่อความสนใจของผู้มีส่วนได้เสีย | สำคัญมาก | ความปลอดภัยและอาชีวอนามัย การฝึกอบรมและการให้ความรู้ ระบบจรรยาบรรณและการขนส่ง การรายงานผลกระทบต่อด้านสิ่งแวดล้อม การจัดการน้ำ | นวัตกรรมในสินค้าและบริการ การปฏิบัติด้านแรงงานและสิทธิมนุษยชน การระบายมลพิษอากาศ การบริหารความเสี่ยง การจัดการพลังงาน |
| | สำคัญ | การต่อต้านการทุจริต นโยบายสาธารณะ การปฏิบัติตามกฎหมาย ผลเชิงเศรษฐกิจ | การกำกับดูแลกิจการ ชุมชนท้องถิ่น การสื่อสารทางการตลาด การจัดการของเสีย |
| | | สำคัญ | สำคัญมาก |

ระดับผลกระทบต่อองค์กร ในด้านเศรษฐกิจ สังคม และสิ่งแวดล้อม

จากการวิเคราะห์ประเด็นในการพัฒนาอย่างยั่งยืนในตาราง บริษัทได้นำมาดำเนินการโครงการต่างๆของบริษัท ตลอดปี 2559 โดยแบ่งออกเป็น 3 ด้าน ได้แก่ ด้านเศรษฐกิจ ด้านสังคม และด้านสิ่งแวดล้อม

4.2 การดำเนินธุรกิจเพื่อการพัฒนาอย่างยั่งยืน: ด้านเศรษฐกิจ

บริษัท เป็นส่วนหนึ่งในการสร้างรากฐานทางเศรษฐกิจให้กับประเทศเวียดนามและภูมิภาคอาเซียน และมีเป้าหมายในการเติบโตอย่างยั่งยืนในภูมิภาคนี้ และเป็นผู้นำในการพัฒนาเมืองอุตสาหกรรมที่มีคุณภาพมาตรฐานระดับโลก บริษัท จึงได้ดำเนินการตามหลักการกำกับดูแลกิจการที่อย่างเคร่งครัด ดังนี้



4.2.1 แนวทางการดำเนินธุรกิจ

คณะกรรมการบริษัทส่งเสริมการสร้างความยั่งยืนแก่ธุรกิจและรักษาประโยชน์ของผู้มีส่วนได้เสีย และสังคมเปิดโอกาสให้ผู้มีส่วนได้เสีย แสดงความเห็นเกี่ยวกับการดำเนินกิจการ เพื่อเป็นกลไกและกระบวนการที่จะดูแลให้มีการดำเนินการอย่างจริงจัง นำไปสู่การเป็นองค์กรที่มีการกำกับดูแลกิจการที่แท้จริง โดยมีขั้นตอนดังนี้

- 1) ปฏิบัติตามกฎหมายข้อบังคับและกฎระเบียบที่เกี่ยวข้องอย่างเคร่งครัด
- 2) ปฏิบัติตามนโยบาย “การกำกับดูแลกิจการ” และ “จรรยาบรรณทางธุรกิจ” ของบริษัท
- 3) มุ่งมั่นที่จะประกอบธุรกิจด้วยความโปร่งใส ซื่อสัตย์สุจริต และเป็นธรรม
- 4) ยึดมั่นในการปฏิบัติตนเป็นพลเมืองดีปลูกฝังให้พนักงานมีจิตสำนึกที่ดี
- 5) ดำเนินถึงผลประโยชน์ และผลกระทบจากการดำเนินงานขององค์กร ด้วยความเสมอภาคและเป็นธรรมทางสังคมต่อผู้มีส่วนได้เสียของบริษัท
- 6) ดำเนินธุรกิจด้วยความรับผิดชอบต่อและรักษาประโยชน์ของผู้มีส่วนได้เสียและสังคม
- 7) สร้างระบบงานที่เข้มแข็งเพื่อป้องกันการทุจริตผ่านระบบการตรวจสอบภายใน
- 8) กำหนดให้กรรมการ ผู้บริหาร และพนักงานทั่วทั้งองค์กรมีส่วนร่วมในการต่อต้านการทุจริต รายงานความขัดแย้งทางผลประโยชน์ การสื่อสารอย่างมีประสิทธิภาพ ส่งเสริมคุณภาพชีวิตในการทำงาน
- 9) เปิดโอกาสให้ ผู้มีส่วนได้เสียมีช่องทางการร้องเรียนและรับฟังความคิดเห็นและมีมาตรการ คัดกรองผู้ร้องเรียน หรือผู้แจ้งเบาะแส

4.2.2 นโยบายต่อต้านทุจริตคอร์รัปชัน

คณะกรรมการบริษัทคำนึงถึงการต่อต้านทุจริตคอร์รัปชันจึงได้กำหนดว่า “ห้ามกรรมการ ผู้บริหาร และพนักงานของบริษัท เรียกร้อง ดำเนินการ หรือยอมรับการทุจริตคอร์รัปชันในทุกประเทศ และทุกหน่วยงาน ทั้งภาครัฐและภาคเอกชนที่ธุรกิจของบริษัทเข้าไปเกี่ยวข้อง โดยร่วมกันส่งเสริมค่านิยมความซื่อสัตย์สุจริต และความรับผิดชอบต่อเป็นวัฒนธรรมองค์กร” ทั้งนี้คณะกรรมการบริษัทได้กำหนดนโยบายต่อต้านการทุจริตคอร์รัปชัน มีเนื้อหาครอบคลุมถึงการดำเนินการของบริษัท ในเรื่องดังต่อไปนี้

- 1) บริษัทจัดให้มีการประเมินความเสี่ยงด้านการทุจริตคอร์รัปชันของบริษัท และจัดทำมาตรการปฏิบัติที่สอดคล้องกับความเสี่ยงนั้นและเป็นไปตามระบบควบคุมภายใน
- 2) บริษัทจัดทำขั้นตอนปฏิบัติ ซึ่งมีรายละเอียดที่เพียงพอต่อการนำไปปฏิบัติให้เป็นไปตามนโยบายนี้ ที่สามารถป้องกันการเกิดทุจริตคอร์รัปชันในการดำเนินธุรกิจ
- 3) บริษัทจัดให้มีการปฐมนิเทศและการฝึกอบรมให้แก่พนักงาน เพื่อให้ความรู้ ความเข้าใจเกี่ยวกับนโยบาย มาตรการ และขั้นตอนปฏิบัติ ในการต่อต้านการทุจริตคอร์รัปชัน
- 4) บริษัทจัดให้มีระบบควบคุมภายใน เพื่อให้มั่นใจในประสิทธิภาพและประสิทธิผลของนโยบายต่อต้านการทุจริตคอร์รัปชัน ซึ่งครอบคลุมถึงกระบวนการเก็บบันทึกข้อมูลทางการเงิน การบัญชี กระบวนการบริหารบุคคล และกระบวนการอื่นๆ ที่เกี่ยวข้องกับ การปฏิบัติงานของบริษัท
- 5) บริษัทจัดให้มีการรายงาน การติดตาม และการทบทวนเกี่ยวกับการปฏิบัติตามนโยบายต่อต้านการทุจริตคอร์รัปชัน โดยมีขั้นตอนการดำเนินการที่เหมาะสม เพื่อให้มั่นใจได้ว่า นโยบายมีความครบถ้วน เพียงพอและทันต่อสภาวะการณ์



- 6) บริษัทจัดให้มีช่องทางในการสื่อสารที่ปลอดภัย ให้พนักงานของบริษัท และผู้มีส่วนได้เสียทุกฝ่ายสามารถขอคำแนะนำ แจ้งเบาะแส ข้อเสนอแนะ หรือร้องเรียนกรณีเกี่ยวกับการทุจริตคอร์รัปชัน โดยมีมาตรการคุ้มครองสิทธิให้แก่บุคคลดังกล่าว
- 7) บริษัทจัดให้มีการสื่อสารนโยบายในการต่อต้านการทุจริตคอร์รัปชัน ทั้งภายในและภายนอกบริษัท เพื่อให้เกิดการปฏิบัติตามในวงกว้างซึ่งรวมถึงการแจ้งให้บริษัทย่อย บริษัทร่วม บริษัทอื่นที่บริษัทมีอำนาจ ในการควบคุม และตัวแทนทางธุรกิจ นำนโยบายในการต่อต้านการทุจริตคอร์รัปชันของบริษัท ไปปฏิบัติ
- 8) บริษัทส่งเสริมให้มีการแลกเปลี่ยนความรู้ประสบการณ์และแนวปฏิบัติที่ดีระหว่างบริษัทอื่นที่อยู่ในอุตสาหกรรมเดียวกันกับบริษัท รวมทั้งผู้มีส่วนเกี่ยวข้องทุกฝ่าย เพื่อเป็นแนวร่วมปฏิบัติและเข้าร่วมในกิจกรรมต่อต้านการทุจริตคอร์รัปชันซึ่งจัดขึ้นโดยบริษัท สมาคมหอการค้าหรือ หน่วยงานกำกับดูแลอื่นๆ

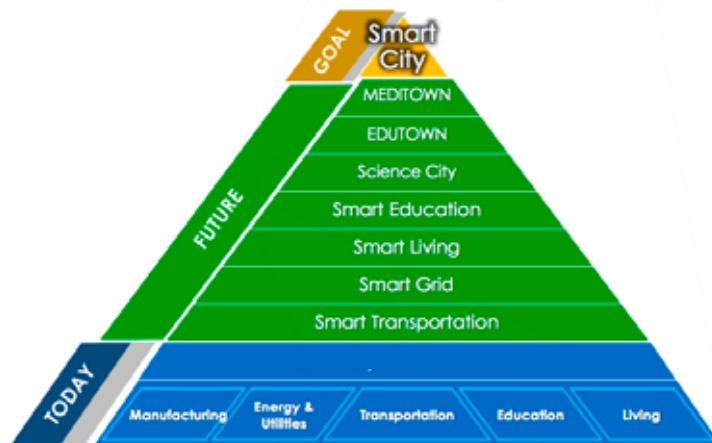
4.2.3 การบริหารความเสี่ยง

บริษัทและบริษัทย่อยมีการกำหนดวัตถุประสงค์ที่ชัดเจนทั้งวัตถุประสงค์ระดับองค์กรและวัตถุประสงค์ระดับกิจกรรมให้สอดคล้องกันเพื่อที่จะสามารถทำงานให้สำเร็จด้วยงบประมาณประจำปีที่ได้รับการอนุมัติและทรัพยากรที่มีอยู่อย่างเหมาะสม อีกทั้งบริษัทและบริษัทย่อยได้มีกรวิเคราะห์ความเสี่ยงและการบริหารความเสี่ยงที่เหมาะสมกับสถานการณ์ปัจจุบัน ฝ่ายบริหารจึงกำหนดให้มีการดำเนินการอย่างสม่ำเสมอ ดังต่อไปนี้

- ประชุมเพื่อประเมินถึงความเสี่ยงในการดำเนินธุรกิจอย่างสม่ำเสมอและวิเคราะห์ถึงสาเหตุที่ทำให้เกิดเป็นความเสี่ยง ตลอดจนมีการติดตามสถานการณ์ที่เป็นสาเหตุของความเสี่ยง เพื่อกำหนดมาตรการป้องกันหรือลดความเสี่ยงดังกล่าว
- แจ้งให้ผู้บังคับบัญชาของแต่ละฝ่ายงานทราบถึงแนวทางการปฏิบัติตามนโยบายการบริหารความเสี่ยง เพื่อนำไปถ่ายทอดแก่พนักงานทุกคนเพื่อปฏิบัติตามแนวทางการบริหารความเสี่ยงที่กำหนด

4.2.4 การดำเนินธุรกิจเพื่อความยั่งยืน

ในปี 2559 ที่ผ่านมา บริษัทจึงได้พัฒนาโครงการหลายโครงการเพื่อรองรับการขยายตัวของการลงทุนในประเทศเวียดนาม ที่ในเวียดนามตอนเหนือและเวียดนามตอนใต้ โดยโครงการใหม่เหล่านี้ ถูกพัฒนาขึ้นภายใต้ต้นนโยบายธุรกิจรูปแบบใหม่ โดยปรับเปลี่ยนจากการเป็นผู้พัฒนานิคมอุตสาหกรรมเพื่อรองรับฐานการผลิตภาคอุตสาหกรรมมาเป็นผู้พัฒนาเมืองอัจฉริยะ (Smart City) ที่เน้นการประหยัดพลังงาน ใช้พลังงานสะอาดที่เป็นมิตรต่อสิ่งแวดล้อม ส่งเสริมการใช้ไฟฟ้าจากพลังงานทดแทนที่มีประสิทธิภาพมากขึ้น ประกอบด้วยการนำเทคโนโลยีสารสนเทศมาช่วยในการบริหารจัดการทรัพยากร ทำให้เกิดการบริหารจัดการในเมืองอัจฉริยะเป็นไปอย่างรวดเร็วและมีประสิทธิภาพสามารถรองรับผู้ประกอบการอุตสาหกรรมยุคใหม่ที่ใช้นวัตกรรมและเทคโนโลยีระดับสูง ทดแทนการเป็นฐานการผลิตภาคอุตสาหกรรมแต่เพียงอย่างเดียว



4.3 การดำเนินธุรกิจเพื่อการพัฒนาอย่างยั่งยืน: ด้านสิ่งแวดล้อม

บริษัท ได้มุ่งมั่นดำเนินกิจการนิคมอุตสาหกรรมโดยคำนึงถึงหลักบรรษัทภิบาล รวมถึงการลดผลกระทบต่อด้านสังคมและสิ่งแวดล้อมเนื่องจากการประกอบกิจการของบริษัท ควบคู่กับการพัฒนาด้านเศรษฐกิจมาตลอดระยะเวลา 20 ปี

4.3.1 การออกแบบเชิงนิเวศในระบบสาธารณูปโภค (Eco Design)

บริษัทมีนโยบายในการใช้ทรัพยากรธรรมชาติและพลังงานอย่างประหยัดและมีประสิทธิภาพ ลดผลกระทบต่อทางสิ่งแวดล้อมที่อาจเกิดจากกิจการภายในนิคมอุตสาหกรรมให้น้อยที่สุด ดังนั้น บริษัทจึงได้ริเริ่มออกแบบระบบสาธารณูปโภค ให้เป็นไปตามการออกแบบเชิงนิเวศที่เป็นมิตรกับสิ่งแวดล้อม (Environmental-friendly design) และลงทุนดำเนินพัฒนาระบบการจัดการน้ำเสียให้มีน้ำที่ผ่านการบำบัดแล้วปล่อยทิ้งออกสู่ภายนอกนิคมอุตสาหกรรมน้อยที่สุด โดยการมีการนำน้ำที่ผ่านการบำบัดแล้วกลับมาใช้ประโยชน์ให้มากที่สุด และยังคงพัฒนาประสิทธิภาพของระบบการจัดการของเสียต่างๆให้ดีขึ้นอยู่เสมอ

นอกจากนี้บริษัท ได้ดำเนินธุรกิจโดยปฏิบัติตามข้อกำหนดและกฎระเบียบด้านสิ่งแวดล้อมอย่างเคร่งครัด เพื่อให้มั่นใจว่ากิจการภายในนิคมอุตสาหกรรมนั้นจะไม่ส่งผลกระทบต่อชุมชนใกล้เคียง หรือส่งผลกระทบต่อให้น้อยที่สุด และเป็นไปตามกฎหมายที่กำหนดไว้ รวมถึงการเลือกใช้ผู้ให้บริการหรือคู่ค้าที่ได้รับรองคุณภาพมาตรฐาน หรือมีใบอนุญาตที่ถูกต้องตามกฎหมายเท่านั้น ทั้งนี้ บริษัท จึงได้มีการติดตามตรวจสอบและเผ่าระวังปริมาณของเสียต่างๆอย่างใกล้ชิดด้วย



การตรวจสอบคุณภาพอากาศที่จุดต่างๆ ในนิคมอุตสาหกรรมอมตะ ซิตี้ เบียนหัว



การตรวจคุณภาพน้ำในจุดต่างๆ ในนิคมอุตสาหกรรมอมตะ ซิตี้ เบียนหัว





การนำน้ำที่ผ่านการบำบัดแล้วมาใช้ประโยชน์ในนิคม

4.3.2 การจัดการพื้นที่สีเขียว-ป่าในนิคมอุตสาหกรรม

นอกจากการดำเนินธุรกิจที่เป็นมิตรต่อสิ่งแวดล้อมแล้ว บริษัท มีความตั้งใจในการเป็นส่วนหนึ่งในการอนุรักษ์และรักษาพื้นที่ป่าโดยมุ่งเน้นที่จะเพิ่มพื้นที่สีเขียวในพื้นที่นิคมอุตสาหกรรม รวมถึงการปกป้องฟื้นฟูสิ่งแวดล้อม เช่น การปลูกต้นไม้ในสถานที่และโอกาสต่างๆ เป็นต้น โดยตั้งเป้าหมายให้ในนิคมอุตสาหกรรมอมตะมีพื้นที่สีเขียวไม่น้อยกว่าร้อยละ 10 ของพื้นที่นิคมทั้งหมด

บริษัทได้จัดกิจกรรม “GO GREEN” ร่วมกันปลูกต้น Melaleuca จำนวน 3,500 ต้น ตลอดแนวคลองที่กั้นระหว่างนิคมอุตสาหกรรมอมตะซิตี้เบียนหัวกับพื้นที่ชุมชน เป็นระยะทางกว่า 1,300 เมตร เนื่องในโอกาสวันสิ่งแวดล้อมโลกในปี นี้ วันที่ 3 มิถุนายน 2559 โดยได้รับความร่วมมือจากอาสาสมัครกว่า 200 คนจาก 22 โรงงานในนิคมอุตสาหกรรมอมตะ ซิตี้ เบียนหัว



4.3.3 ระบบการจัดการทรัพยากรด้วยเทคโนโลยี (Green IT)

จากการปรับเปลี่ยนนโยบายมุ่งสู่การเป็นเมืองอัจฉริยะนั้น บริษัท จึงมีเป้าหมายในอนาคตในการลดการใช้พลังงาน และผลกระทบต่อสิ่งแวดล้อมรอบเมืองอัจฉริยะ รวมไปถึงการรักษาแหล่งทรัพยากร เน้นการใช้ประโยชน์ทรัพยากร อย่างยั่งยืน มุ่งสู่การเป็นสังคมพลังงานสะอาด (Clean Energy Society) และเมืองอุตสาหกรรมสีเขียว (Green City) ที่ใช้ระบบอัจฉริยะต่างๆ เช่น ระบบบริหารจัดการเครือข่ายพลังงานอัจฉริยะ (Smart Grid) และระบบ การบริหารจัดการพลังงาน (Energy Management Systems : EMS) เป็นต้น

บริษัท จึงได้เสริมสร้างทัศนคติ ค่านิยม และความตระหนักรู้ เกี่ยวกับการอนุรักษ์พลังงานและสิ่งแวดล้อมให้แก่ พนักงาน เพื่อให้เกิดการมีส่วนร่วมในการบริหารจัดการอย่างต่อเนื่องและมีประสิทธิภาพโดยสนับสนุนให้มีการใช้ เทคโนโลยีเป็นเครื่องมือ ช่วยพัฒนาการจัดการทรัพยากรและสิ่งแวดล้อมในกระบวนการทำงาน ได้แก่



- **เทคโนโลยีไอทีเพื่อสิ่งแวดล้อม (Green IT)**

เพื่อลด ปริมาณจำนวนเครื่อง server ลดการใช้พลังงานในการจัดการ ลดพื้นที่ในการจัดวาง รวมถึงลดต้นทุน ในการบำรุงรักษาเครื่อง server จำนวนมาก บริษัท จึงได้นำเทคโนโลยีเครื่องคอมพิวเตอร์แม่ข่ายเสมือน หรือ virtual server เข้ามาใช้แทน โดยที่ virtual Server นั้น ได้ติดตั้งอยู่บนคอมพิวเตอร์สมรรถนะสูง ซึ่งสามารถ แชรทรัพยากร ให้แก่ virtual Server ได้อย่างมีประสิทธิภาพ

บริษัท ยังได้นำบริการทางไอทีบางอย่างที่เหมาะสม ย้ายไปให้บริการผ่าน cloud เพื่อลดต้นทุนด้านการจัดการ และเพิ่มประสิทธิภาพในการเข้าถึงให้สะดวกขึ้นสำหรับผู้ใช้งานที่อยู่ภายนอก เพื่อให้สอดคล้องกับทิศทางการ ดำเนินงานของบริษัท โดยบริษัทให้ความสำคัญกับการรักษาความปลอดภัยของข้อมูลและดูแลสอดส่องอย่าง สม่าเสมอ

นอกจากนี้บริษัท ยังมีแผนดำเนินการลดปริมาณ server สำหรับระบบ ERP และ Accounting ลง โดยจะจัดให้ มีการรวมศูนย์ระบบย่อยๆ ของบริษัทในเครื่องต่างๆ ให้มาใช้เป็นระบบเดียวกันทั้งหมดในอนาคต

- **การลดโลกร้อนโดยสนับสนุนการลดปริมาณการปล่อยก๊าซเรือนกระจก (Reduce carbon footprint)**

บริษัท ตระหนักถึงความสำคัญของการลดปริมาณก๊าซเรือนกระจกที่ส่งผลกระทบต่อเกิดภาวะโลกร้อน บริษัท จึงได้สนับสนุนให้ลดการเดินทางระหว่างสำนักงานสำหรับงานประชุมต่างๆภายในบริษัท โดยส่งเสริมให้ใช้การประชุมด้วยเทคโนโลยีแบบ video conference มากขึ้น ซึ่งเป็นการประชุมทางไกลที่สามารถส่งวิดีโอ ภาพหน้าจอ และเสียง ผ่านเครือข่ายอินเทอร์เน็ต ไม่ว่าจะเป็นการประชุมภายในระหว่างสำนักงาน หรือการประชุมภายในบริษัทระหว่างประเทศ หรือแม้กระทั่งการประชุมกับลูกค้า บริษัท ยังได้เตรียมเครื่องมืออื่นๆ เพื่อสนับสนุนการประชุมแบบออนไลน์ (online Meeting) ไว้ด้วยเช่นกัน

- **การใช้พลังงานอย่างมีประสิทธิภาพ (Improve energy efficiency)**

บริษัท ให้ความสำคัญของการประหยัดพลังงาน จึงได้มีนโยบายการส่งเสริมและสนับสนุนการประหยัดพลังงานภายในสำนักงาน โดยการนำมาตรการประหยัดพลังงานเบื้องต้นมาสื่อสารให้กับพนักงาน และดำเนินการปฏิบัติตามมาตรการต่อไป

- การใช้เครื่องปรับอากาศ ให้ปิดและเปิดเป็นเวลา และปิดทันทีเมื่อไม่มีผู้ใช้งานห้องอีกต่อไป เน้นการตั้งอุณหภูมิที่ 25 องศาเซลเซียส ทำความสะอาดเครื่องปรับอากาศเป็นประจำในระหว่างปีเนื่องจากตัวกรองที่อุดตันกับสิ่งสกปรกและฝุ่นสามารถลดประสิทธิภาพได้ถึง 15% ทำให้ต้นทุนการดำเนินงานลดลงและลดอายุการใช้งานของเครื่องปรับอากาศ หลีกเลี่ยงการใช้เครื่องใช้ไฟฟ้าที่เป็นแหล่งกำเนิดความร้อน อาทิเช่น ไมโครเวฟ กาต้มน้ำร้อน เพราะจะทำให้เครื่องปรับอากาศ ทำงานหนักเกินไป
- การใช้ไฟฟ้าแสงสว่าง ให้ปิดไฟในช่วงพักกลางวัน และปิดไฟทันทีเมื่อไม่มีผู้ใช้แสงสว่างในบริเวณดังกล่าว และจัดระบบสวิตช์ควบคุมอุปกรณ์ไฟฟ้าแสงสว่างให้เหมาะสมกับพื้นที่ เช่น ปรับเป็นสวิตช์เปิดปิดแบบ แยกแถว แยกดวง เป็นต้น เปลี่ยนหลอดไฟเป็นชนิด LED เช่นเดียวกับไฟแสงสว่างนอกอาคารและไฟถนน เพื่อการประหยัดพลังงาน
- การใช้เครื่องคอมพิวเตอร์ บริษัทสนับสนุนให้ผู้ใช้ตั้งค่าโปรแกรมให้เครื่องปิดชั่วคราว (Standby mode) เมื่อไม่ได้ใช้งานตามระยะเวลาที่กำหนด (เช่น เครื่องจะถูกปิดชั่วคราว เมื่อไม่ได้ถูกใช้งานเป็นระยะเวลา 2 ชั่วโมง) รวมทั้งแนะนำให้ตั้งค่าให้ปิดจอภาพอัตโนมัติ (Screen off mode) เมื่อไม่ได้ใช้งานเกินกว่า 15 นาที และถอดปลั๊กทุกครั้งที่จะเปลี่ยนการทำงานในแต่ละวัน
 - การใช้อุปกรณ์ที่ประหยัดพลังงานในสำนักงาน เช่น การเปลี่ยนจากการใช้หลอดไฟธรรมดามาเป็นหลอดไฟประหยัดไฟ, การเปลี่ยนมาใช้จอภาพหรือมอนิเตอร์ในแบบ Liquid-Crystal-Display (LCD) แทนการใช้มอนิเตอร์ Cathode-Ray-Tube (CRT) เป็นต้น

- **การลดการใช้กระดาษ (Paperless)**

บริษัท สนับสนุนการลดการใช้งานกระดาษในบริษัท โดยจัดให้มีการเก็บเอกสารต่างๆ ไว้ที่ระบบศูนย์กลางในรูปแบบอิเล็กทรอนิกส์ ลดการใช้แบบสอบถามจากกระดาษโดยเปลี่ยนมาใช้แบบสอบถามแบบออนไลน์ (online survey หรือ online questionnaire) แทน และยังได้สนับสนุนให้มีการตรวจแก้ไขเอกสารบนจอภาพแทนการตรวจแก้ไขบนเอกสารที่พิมพ์จากเครื่องพิมพ์ นอกจากนี้ยังได้ติดตั้งเครื่องพิมพ์ที่มีระบบพิมพ์สองหน้า เพื่อให้สามารถพิมพ์หรือถ่ายเอกสารแบบสองหน้าได้ เพื่อเป็นการลดปริมาณการใช้กระดาษในระยะยาวต่อไป

4.4 การดำเนินธุรกิจเพื่อการพัฒนาอย่างยั่งยืน: ด้านสังคม

บริษัท ให้ความสำคัญกับผู้มีส่วนได้ส่วนเสียที่เกี่ยวข้องของทั้งหมดที่เกี่ยวข้องกับการขับเคลื่อนธุรกิจของบริษัท ตามวิสัยทัศน์และพันธกิจ จึงได้ดำเนินโครงการและกิจกรรมกับผู้มีส่วนได้เสียหลายกลุ่มในปี 2559 ดังนี้

4.4.1 การบริหารจัดการทรัพยากรบุคคลในองค์กร

พนักงานในองค์กรเป็นทรัพยากรหลักที่จะนำพาองค์กรไปสู่ความสำเร็จ และเป็นพลังขับเคลื่อนที่สำคัญในการสร้างความยั่งยืนของบริษัท ดังนั้น เป้าหมายในการดูแลพนักงานของบริษัทเน้นที่การทำงานอย่างสร้างสรรค์ และพัฒนาศักยภาพบุคลากรให้สอดคล้องกับวิสัยทัศน์ของบริษัท ส่งเสริมให้พนักงานเป็นคนดี และสร้างคุณค่าแก่สังคม ตลอดจนการสร้างวัฒนธรรมองค์กรสู่ความยั่งยืนด้วยกิจกรรมต่างๆ

การสรรหาและคัดเลือกพนักงาน (Recruitment)

บริษัท มีนโยบายในการดำเนินการสรรหาและคัดเลือกบุคลากร โดยยึดหลักด้านการสรรหา ทั้งภายในและภายนอก เพื่อสรรหาและคัดเลือกผู้สมัครที่มีศักยภาพให้ทันความต้องการของธุรกิจ ดังนี้

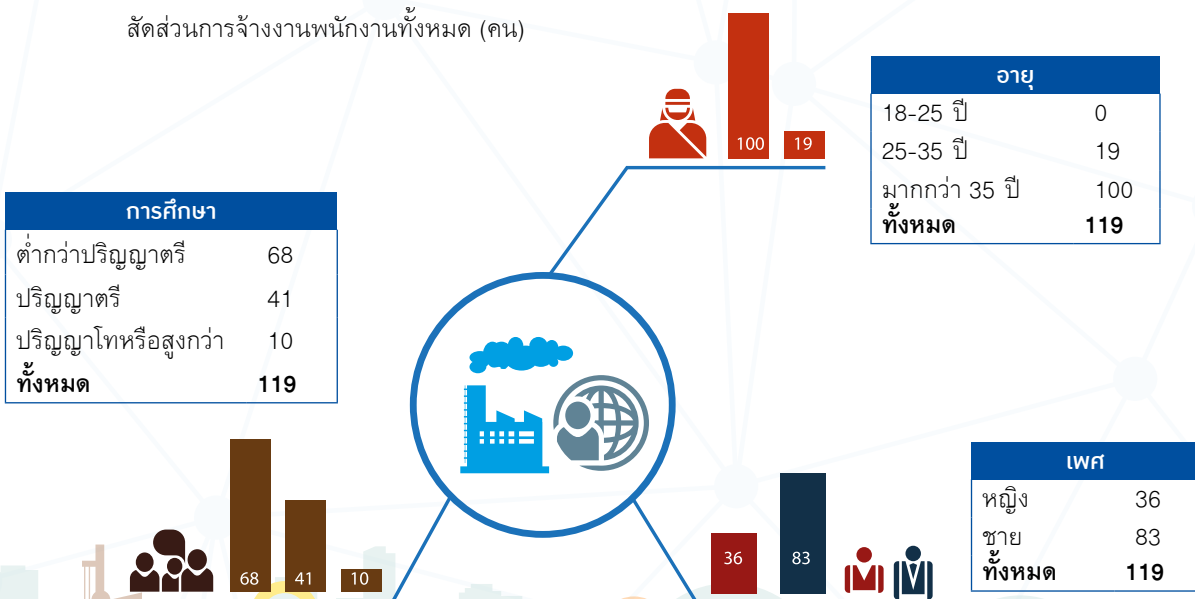
การสรรหาและคัดเลือกพนักงานภายใน เพื่อเป็นการเปิดโอกาสให้กับพนักงานภายในบริษัท ได้มีโอกาสที่จะพัฒนาและเจริญเติบโตในหน้าที่การงาน

การสรรหาและคัดเลือกพนักงานภายนอก เพื่อให้สอดคล้องกับแผนการดำเนินธุรกิจของบริษัท และเป็นการเตรียมบุคลากรให้พร้อม รองรับการขยายธุรกิจในประเทศเวียดนาม กำหนดการวางแผนงานการสรรหาและคัดเลือก ให้เป็นไปตามโครงสร้างอัตรากำลังและแผนการขยายธุรกิจของบริษัท โดยการกำหนดคุณสมบัติและความสามารถของพนักงานให้มีทักษะในด้านที่ต้องการ รวมถึงทักษะด้านภาษาอังกฤษ หรือภาษาอื่นๆ เพื่อให้สามารถสื่อสารได้ในระดับสากล

บริษัทมุ่งเน้นที่จะได้ผู้ที่มีคุณสมบัติตรงตามที่กำหนดเข้ามาว่าม่งงาน บุคคลภายนอกสามารถสมัครเพื่อเข้าเป็นพนักงานของบริษัท ได้หลายช่องทาง อาทิ เว็บไซต์ของบริษัท และเว็บไซต์การสมัครงานที่มีชื่อเสียงต่างๆ ทั้งนี้บริษัท ยังได้มีการใช้บริการของบริษัท จัดหางาน เพื่อสรรหาบุคลากรที่มีคุณสมบัติตรงตามความต้องการของบริษัท โดยในการสรรหา จะเปิดเสรีให้ผู้ที่มีคุณสมบัติ ที่มีความสนใจสามารถสมัครได้เสมอภาคกันทั้งด้าน ศาสนา เพศ อายุ เชื้อชาติ ภูมิฐานะ และสถาบันการศึกษา เป็นต้น

ในปี 2559 บริษัท มีอัตราส่วนของพนักงานทั้งหมด จำแนกตามเพศ อายุ ระดับการศึกษา ดังนี้

สัดส่วนการจ้างงานพนักงานทั้งหมด (คน)



การสร้างเสริมคุณภาพชีวิต แรงจูงใจที่ดีและความผูกพันของพนักงาน

บริษัท ส่งเสริมให้มีความสำคัญของสมดุลเรื่องงานและเรื่องส่วนตัว ด้วยการส่งเสริมให้พนักงานมีคุณภาพชีวิตในการทำงานที่ดี (Happy Workplace) ได้รับผลตอบแทนทั้งในรูปแบบที่เป็นตัวเงินและไม่เป็นตัวเงิน บริษัท จัดให้มีสวัสดิการและสิทธิประโยชน์ โครงการต่างๆ ที่หลากหลายรูปแบบตามหลัก Happy Workplace ดังนี้

- **Happy Body (สุขภาพกายดี)** บริษัทได้จัดสวัสดิการเพื่อส่งเสริมสุขภาพให้กับพนักงานเช่น ตรวจสุขภาพประจำปี, อาหารกลางวัน และส่งเสริมการออกกำลังกายหลังเลิกงาน
- **Happy Heart (น้ำใจงาม)** บริษัท เล็งเห็นความสำคัญของการมีน้ำใจเอื้ออาทรต่อกันและกัน เนื่องจากมีความเชื่อว่าความสุขที่แท้จริงคือการเป็นผู้ให้ บริษัทจึงได้จัดกิจกรรมเพื่อสนับสนุนให้พนักงานได้มีโอกาสตอบแทนสังคมโดยทำหน้าที่จิตอาสาต่างๆ เช่น การบริจาคโลหิต การช่วยเหลือผู้ด้อยโอกาส
- **Happy Relax (ผ่อนคลาย)** บริษัท ได้สร้างสรรค์กิจกรรมเพื่อสร้างความสุขและความบันเทิงให้กับบุคลากร ให้ผ่อนคลายทั้งร่างกายและสมอง ทั้งยังเป็นการเติมหัวใจให้พร้อมทำงานได้อย่างมีประสิทธิภาพ เช่น กิจกรรม AMATA Staff Party (New Year Party)



เงินช่วยเหลือประเภทต่างๆ

บริษัท มอบเงินช่วยเหลือพนักงานในโอกาสต่างๆ ได้แก่ เงินช่วยเหลือกรณีพนักงานสมรส คลอดบุตร เงินช่วยเหลือมรดกกรรมสำหรับพนักงาน ปรับค่าครองชีพตามอัตราเงินเฟ้อ ตามหลักเกณฑ์ของบริษัท ทั้งนี้ นอกจากตัวพนักงานแล้วยังขยายการช่วยเหลือครอบคลุมไปถึงบุคคลในครอบครัวของพนักงาน ได้แก่ เงินทุนการศึกษาของบุตร เงินช่วยเหลือกรณีบุคคลในครอบครัวเสียชีวิต

สวัสดิการและผลประโยชน์อื่น

บริษัท กำหนดผลประโยชน์พนักงานโดยยึดหลักความเหมาะสมตามหน้าที่ความรับผิดชอบ โดยไม่มีการเลือกปฏิบัติ อาทิ การตรวจสุขภาพประจำปี การประกันสุขภาพ การประกันชีวิตและประกันอุบัติเหตุ ประกันสังคม และประกันการว่างงาน

การพัฒนาทรัพยากรบุคคล

บริษัท ให้ความสำคัญกับการพัฒนาบุคลากรในทุกระดับ เพื่อพัฒนาบุคลากรของบริษัท ให้มีความรู้และความสามารถอย่างไม่หยุดยั้ง เพื่อให้ทันต่อการเปลี่ยนแปลงของโลกและก้าวไปสู่ความเป็นมืออาชีพในการทำงาน บริษัท จึงได้จัดการฝึกอบรมภายในและภายนอกสำหรับพนักงานและผู้บริหาร และการให้คำปรึกษาแนะนำ (coaching) ทั้งด้านการบริหารจัดการ และหลักสูตรเฉพาะทางวิชาชีพต่างๆ เช่น หลักสูตรผู้บริหารระดับกลาง หลักสูตรดับเพลิงเบื้องต้น การซ่อมหม้อพพหันทันไฟ หลักสูตรกฎหมายสำหรับฝ่ายทรัพยากรบุคคล เป็นต้น เพื่อส่งเสริมทักษะในการทำงาน พัฒนาความรู้ความสามารถและเตรียมความพร้อมของพนักงานให้มีศักยภาพเพิ่มเติมของระดับงานที่สูงขึ้นในอนาคต ตลอดจนการจัดคอร์สอบรมด้านภาษาต่างประเทศให้กับพนักงาน

การประเมินผลการปฏิบัติงานและผลตอบแทน

บริษัท ส่งเสริมการพัฒนาทรัพยากรบุคคล เพื่อให้พนักงานมีความรู้ความสามารถและประสิทธิภาพต่อการทำงานในหน้าที่ความรับผิดชอบอย่างต่อเนื่อง ผู้บังคับบัญชามีหน้าที่ร่วมกับฝ่ายทรัพยากรบุคคล ในการวางแผน สอนงาน ประเมิน ติดตามผลและให้ข้อมูลป้อนกลับแก่พนักงาน และพนักงานทุกคนต้องมุ่งมั่นที่จะแสวงหาความรู้และพัฒนาตนเองอย่างสม่ำเสมอทั้งงานในหน้าที่รับผิดชอบและงานในส่วนอื่นของบริษัท โดยมีแนวทางในการพัฒนาที่หลากหลาย และการเรียนรู้ร่วมกันระหว่างผู้บริหารและพนักงานตามแนวทาง Learning Organization

การร้องเรียนและร้องทุกข์

บริษัท จัดให้มีกลไกการร้องเรียนและร้องทุกข์ของพนักงานอย่างเป็นระบบ และมีการจัดการข้อร้องเรียนของพนักงานอย่างโปร่งใสและเป็นธรรม มีการรักษาความลับและเคารพสิทธิมนุษยชน โดยมุ่งเน้น ส่งเสริมและทำความเข้าใจที่ถูกต้องระหว่างพนักงานด้วยกันและระหว่างพนักงานกับองค์กร ซึ่งส่งผลให้ไม่มีข้อพิพาท หรือการฟ้องร้องทางแรงงาน

4.4.2 กิจกรรมเพื่อการพัฒนาสังคมอย่างยั่งยืน

นอกจากนี้ บริษัท เชื่อว่าความสำเร็จอย่างยั่งยืนของธุรกิจ ไม่เพียงขึ้นอยู่กับความรับผิดชอบต่อผลการดำเนินการของบริษัทเท่านั้น แต่ยังรวมถึงการมีส่วนร่วมอันดีกับลูกค้า ได้แก่ ผู้ประกอบการในนิคมอุตสาหกรรม และชุมชนท้องถิ่นโดยรอบนิคม บริษัท จึงมีเป้าหมายในการดำเนินโครงการต่างๆเพื่อพัฒนาความสัมพันธ์กับลูกค้า และพัฒนาชุมชนท้องถิ่นอย่างยั่งยืน ที่สอดคล้องกับกิจการหลักขององค์กร และก่อให้เกิดประโยชน์ต่อสิ่งแวดล้อมและสังคมในระยะยาว ตัวอย่างเช่น

- **VIP Club Meeting**

บริษัทมีการจัดงาน VIP Club Meeting เป็นประจำทุกไตรมาส เพื่อพบปะแลกเปลี่ยนความคิดเห็นระหว่างผู้ประกอบการในนิคมอุตสาหกรรมกับผู้บริหารของบริษัท ซึ่งนำมาซึ่งการปรับปรุงข้อบกพร่องและตอบสนองความต้องการของลูกค้าได้ดีขึ้น ตลอดจนสร้างความสัมพันธ์อันดีระหว่างกัน



- **การสร้างสังคมแห่งความปลอดภัยในนิคมอุตสาหกรรม**

เพื่อสร้างความมั่นใจในความปลอดภัยในชีวิตและทรัพย์สินของโรงงานและชุมชนในพื้นที่ล้อมรอบนิคมอุตสาหกรรม บริษัทจัดให้มีการซ้อมดับเพลิงร่วมกับผู้ประกอบการในนิคม โดยมุ่งเน้นให้สถานประกอบการในพื้นที่นิคมอุตสาหกรรมมอตะเป็นพื้นที่ที่มีความปลอดภัย และมีสภาพแวดล้อมในการทำงานตามที่กฎหมายกำหนด และพนักงานที่ทำงานในสถานประกอบการสามารถที่จะปฏิบัติตนได้ถูกต้องในกรณีที่เกิดอัคคีภัยขึ้นในสถานประกอบการ

บริษัทจัดให้มีการฝึกอบรมพนักงานดับเพลิงของบริษัทเป็นประจำทุกไตรมาส และจัดการฝึกอบรมประจำปีร่วมกับเจ้าหน้าที่ตำรวจดับเพลิงของจังหวัดดองไญ ให้กับลูกค้าในนิคมอุตสาหกรรม เมื่อวันที่ 4 ตุลาคม 2559 นอกจากนี้ ได้จัดให้มีการซ้อมอพยพหนีไฟสำหรับผู้เช่าอาคารสำนักงานของบริษัทด้วย



การฝึกอบรมประจำปีร่วมกับเจ้าหน้าที่ตำรวจดับเพลิงของจังหวัดดองไญ



การซ้อมพยพหนีไฟสำหรับผู้เช่าอาคารสำนักงานของบริษัท

• กีฬาเพื่อชุมชน

บริษัท ได้จัดสรรพื้นที่ที่ลานอมตะสแควร์ให้เป็นลานกีฬาในช่วงเวลานอกเวลาทำงาน เพื่อให้พนักงานที่ทำงานในนิคมอุตสาหกรรมและชุมชนโดยรอบสามารถใช้เป็นที่ออกกำลังกาย พักผ่อนหย่อนใจ และบริษัท ยังได้จัดกิจกรรมออกกำลังกายให้ได้ทำกิจกรรมร่วมกันอีกด้วยโดยไม่เสียค่าใช้จ่าย เช่น การเต้นซุมบ้า โดยมีจุดมุ่งหมายที่จะส่งเสริมการออกกำลังกายให้แก่สมาชิกในนิคมอุตสาหกรรมอมตะ และชุมชนบริเวณใกล้เคียง เพื่อให้มีสุขภาพแข็งแรงสมบูรณ์ ด้วยการออกกำลังกาย และใช้เวลาว่างให้เป็นประโยชน์ นอกจากนี้ยังสร้างความสัมพันธ์อันดีระหว่างบริษัทกับผู้ประกอบการในนิคมอุตสาหกรรมอมตะ ซิตี้ เบียนหัว และชุมชนพื้นที่ข้างเคียง



การเต้นซุมบ้าที่ลานอมตะสแควร์ในนิคมอุตสาหกรรม อมตะ ซิตี้ เบียนหัว



- **การปรับปรุงสภาพแวดล้อมเพื่อสังคม**

บริษัทช่วยปรับปรุงภูมิทัศน์ ตามขอบเขตของนิคมอุตสาหกรรมเพื่อสร้างภูมิทัศน์ที่สวยงามและเป็นธรรมชาติ ขยายถนนและทางระบายน้ำ ทำความสะอาดท่อระบายน้ำและทางระบายน้ำ ทำให้ชุมชนได้รับความสะดวกและอยู่อาศัยได้อย่างมีความสุข



4.4.3 การสร้างเครือข่ายอาสาสมัครเพื่อการดูแลสุขภาพ

- **การบริจาคโลหิต**

ในนิคมอุตสาหกรรมอมตะ ซิตี้ เบียนห้วย นั้น มีพนักงานทำงานอยู่กว่า 45,000 คน ดังนั้น บริษัท เล็งเห็นว่าสามารถเป็นแหล่งรับบริจาคโลหิตเพื่อสนับสนุนความต้องการใช้โลหิตของประเทศได้อีกทางหนึ่ง จึงได้ร่วมกับกาชาดจังหวัดดองไนและศูนย์บริการโลหิตโรงพยาบาล Cho Ray จัดโครงการ “A drop of blood to give, save a life” ขึ้นในวันที่ 14 กันยายน 2559 โดยเชิญชวนพนักงานบริษัท และพนักงานของสถานประกอบการในนิคมอุตสาหกรรม อมตะ ซิตี้ เบียนห้วย ร่วมกันบริจาคโลหิต เพื่อนำมาให้ความช่วยเหลือแก่ผู้ป่วยที่ต้องการโลหิตในการรักษาพยาบาลต่อไป ซึ่งในครั้งนี มีอาสาสมัครกว่า 330 คน จาก 34 บริษัท มาร่วมกันบริจาคโลหิต ได้ยอดรวมปริมาณโลหิตที่นิคมอุตสาหกรรมอมตะ ซิตี้ เบียนห้วย ในปี 2559 ทั้งสิ้น 242 ยูนิต หรือ 84,700 ซีซี



- **การแบ่งปันสู่สังคม**

เนื่องด้วยผู้ประกอบการในนิคมอุตสาหกรรมอมตะ ซิตี้ เบียนห้วย มีจำนวนกว่า 150 โรงงาน ซึ่งหลายโรงงานมีความประสงค์ในการทำกิจกรรมที่เป็นประโยชน์ต่อสังคมและดูแลชุมชนท้องถิ่นโดยรอบคล้ายคลึงกัน ดังนั้นเพื่อเป็นช่องทางให้ผู้ประกอบการในนิคมอุตสาหกรรมอมตะที่มีเจตนาพร้อมเดียวกัน บริษัทจึงได้เป็นศูนย์กลางในการรวบรวมเงินบริจาคและอาสาสมัครจากโรงงานต่างๆ มาร่วมกันทำกิจกรรมเพื่อชุมชนและสังคม ซึ่งการรวมตัวกันทำกิจกรรมในนามนิคมอุตสาหกรรมอมตะ ซิตี้ เบียนห้วย และผู้ประกอบการโรงงานในนิคมฯ นั้น จะสร้างพลังความร่วมมือและช่วยผลักดันให้เกิดผลสำเร็จได้มากขึ้นกว่าการดำเนินการแต่เพียงผู้เดียว กิจกรรมที่เกิดขึ้นในปี 2559 เช่น



- การไปเยี่ยมเยียนสถานเลี้ยงดูเด็กกำพร้าที่ฟิการ์ในจังหวัดดองโน พร้อมทั้งบริจาคเงิน อาหาร และนม ในวันที่ 1 กุมภาพันธ์ 2559



- การมอบทุนการศึกษา จำนวน 100 ทุน ให้เยาวชนที่ขาดแคลนทุนทรัพย์ในการศึกษา ที่โรงเรียนในเขตลองถั่น ในวันที่ 10 สิงหาคม 2559



- การไปเยี่ยมเยียนสถานเลี้ยงดูเด็กกำพร้าในเบ็นหัว พร้อมบริจาคเสื้อผ้า อาหาร และอุปกรณ์เครื่องใช้ต่างๆ เมื่อวันที่ 18 พฤศจิกายน 2559 ปัจจุบันสถานที่นี้ดูแล เด็กกำพร้า 55 คน โดยครึ่งของเด็กมีอายุต่ำกว่าสิบปี



- การไปเยี่ยมเยียนสถานศึกษาและเลี้ยงดูเด็กพิการทางร่างกายและสมอง ของจังหวัดดองไน ในวันที่ 30 พฤศจิกายน 2559 และบริจาคอาหารและเครื่องเขียนและอุปกรณ์สำหรับเด็กตาบอด



5. สรุปผลการดำเนินงาน 2559

5.1 ด้านเศรษฐกิจ

| สรุปผลการดำเนินงานของบริษัท | | | |
|---|----------|----------|----------|
| ด้านเศรษฐกิจ | 2557 | 2558 | 2559 |
| การสร้างมูลค่าทางเศรษฐกิจ (งบการเงินรวม สำหรับปีสิ้นสุดวันที่ 31 ธันวาคม 2559) | | | |
| ข้อมูลเกี่ยวกับหุ้นสามัญ | | | |
| ราคาพาร์ต่อหุ้น (บาท) | 0.50 | 0.50 | 0.50 |
| มูลค่าหุ้นทางบัญชีต่อหุ้น (บาท) | 1.67 | 3.26 | 3.16 |
| กำไรต่อหุ้น (บาท) | 0.16 | 0.16 | 0.05 |
| ผลการดำเนินงานด้านเศรษฐกิจ (ล้านบาท) | | | |
| รายได้จากการขายและบริการ | 548.88 | 727.87 | 825.98 |
| รายได้รวม | 655.73 | 809.65 | 906.43 |
| กำไรสุทธิ (ส่วนที่เป็นของผู้ถือหุ้นของบริษัทฯ) | 124.41 | 121.37 | 49.82 |
| ข้อมูลเกี่ยวกับงบดุล (ล้านบาท) | | | |
| สินทรัพย์หมุนเวียน | 1,944.19 | 2,470.71 | 1,145.44 |
| สินทรัพย์รวม | 2,713.33 | 4,915.19 | 5,377.66 |
| หนี้สินหมุนเวียน | 110.48 | 911.94 | 1,109.87 |
| หนี้สินรวม | 516.92 | 1,625.12 | 2,200.75 |
| ทุนที่ออกและเรียกชำระแล้ว | 467.50 | 467.50 | 467.50 |
| ส่วนของผู้ถือหุ้นของบริษัทฯ | 1,557.29 | 3,046.62 | 2,956.74 |
| อัตราส่วนทางการเงิน | | | |
| ผลตอบแทนต่อส่วนผู้ถือหุ้น (%) | 8.23 | 5.27 | 1.66 |
| ผลตอบแทนจากสินทรัพย์ (%) | 7.00 | 4.74 | 1.20 |
| กำไรขั้นต้น (%) | 41.25 | 46.56 | 57.25 |
| อัตราส่วนสภาพคล่อง (เท่า) | 17.60 | 2.71 | 1.03 |
| อัตราส่วนหนี้สินต่อส่วนของผู้ถือหุ้น (เท่า) | 0.24 | 0.49 | 0.69 |
| ภาษีและสิทธิประโยชน์ทางภาษี (ล้านบาท) | | | |
| ภาษีที่จ่ายให้รัฐบาล ⁽¹⁾ | 46.13 | 45.11 | 38.98 |
| จรรยาบรรณในการดำเนินธุรกิจ | | | |
| จำนวนข้อร้องเรียนจากการละเมิดจรรยาบรรณในการดำเนินธุรกิจ | | | |
| สู่ระบบร้องเรียนของบริษัท (กรณี) | - | - | - |
| กรณีการละเมิดจรรยาบรรณในการดำเนินธุรกิจที่ตรวจสอบแล้วเป็นความจริง (กรณี) | - | - | - |
| ด้านทรัพยากรบุคคล | | | |
| จำนวนพนักงานทั้งหมด ⁽²⁾ (คน) | | | |
| ชาย | 90 | 90 | 83 |
| หญิง | 42 | 41 | 36 |
| พนักงานใหม่ทั้งหมด ⁽³⁾ (คน) | | | |
| ชาย | 1 | 4 | 2 |
| หญิง | 0 | 0 | 2 |

| พนักงานที่ลาออกจากองค์กรทั้งหมด ⁽¹⁾ (คน) | | | |
|---|--------|--------|--------|
| พนักงานที่ลาออก มีอายุน้อยกว่า 30 ปี | 1 | 0 | 0 |
| พนักงานที่ลาออก มีอายุตั้งแต่ 30 ขึ้นไป | 4 | 5 | 9 |
| อัตราการกลับมาทำงานหลังจากการคลอดบุตร (%) | 100 | 100 | 100 |
| การพัฒนาบุคลากร | | | |
| เงินลงทุน (ล้านบาท) | 55.5 | 92.5 | 62 |
| จำนวนหลักสูตร | 2 | 4 | 3 |
| จำนวนพนักงานที่เข้าอบรม | 132 | 131 | 119 |
| จำนวนชั่วโมงอบรมเฉลี่ย/คน | 8 | 8 | 8 |
| จำนวนพนักงานที่ได้รับการปรับตำแหน่ง | 1 | 1 | 1 |
| การดูแลพนักงานและสวัสดิการ | | | |
| งบประมาณโครงการพัฒนาคุณภาพชีวิตในการทำงาน (ล้านบาท) | 814.35 | 772.37 | 560.60 |

หมายเหตุ

⁽¹⁾ ข้อมูลจากงบการเงินรวมของบริษัท บริษัท อมตะ วิเอ็น จำกัด (มหาชน)⁽²⁾ รวมพนักงานสัญญาจ้างและผู้รับเหมา (Sub Contractor)⁽³⁾ ไม่รวมพนักงานสัญญาจ้างและผู้รับเหมา (Sub Contractor)

5.2 ด้านสังคม

- บริษัทจัดกิจกรรมสำหรับการส่งเสริมคุณภาพชีวิตที่ดีให้กับพนักงานในบริษัทโดยใช้หลักการ Happy Workplace จำนวนกิจกรรม 2 ครั้งต่อปี
- บริษัทเพิ่มศักยภาพให้กับพนักงานของบริษัทโดยมีการส่งพนักงานไปฝึกอบรมในหลักสูตรต่างๆ คิดเป็นมูลค่า 90 ล้านบาทต่อปี
- บริษัทมีการจัดกิจกรรมออกกำลังกายในพื้นที่ที่ลานอมตะสแควร์ให้กับพนักงานที่ทำงานในนิคมอุตสาหกรรมและชุมชนโดยไม่เสียค่าใช้จ่าย จำนวน 30 วันต่อปี มีผู้ร่วมกิจกรรมจำนวน 600 คน
- บริษัทปรับปรุงภูมิทัศน์ที่สวยงามและเป็นธรรมชาติเพื่อให้สะดวกแก่การใช้ชีวิตอยู่ในนิคมอุตสาหกรรม คิดเป็นจำนวนเงินทั้งสิ้น 6,240 ล้านบาท
- บริษัทได้สร้างเครือข่ายความร่วมมืออาสาสมัครจากโรงงานในนิคมอุตสาหกรรมอมตะ ซิตี้ เป็ยन्हัว เพื่อการดูแลสังคม โดยมีโรงงานเข้าร่วมกิจกรรมจำนวน 56 โรงงาน และมีการจัดกิจกรรมภายใต้การดำเนินงานของสมาชิกเครือข่ายไปจำนวนทั้งสิ้น 6 กิจกรรม ได้แก่
 - การบริจาคโลหิต มีอาสาสมัครกว่า 330 คน จาก 34 โรงงาน มาร่วมกันบริจาคโลหิต ได้ยอดรวมปริมาณโลหิตในปี 2559 ทั้งสิ้น 242 ยูนิท หรือ 84,700 ซีซี
 - การปลูกต้น Melaleuca จำนวน 3,500 ต้น ในบริเวณนิคมอุตสาหกรรมอมตะ ซิตี้ เป็ยन्हัว โดยได้รับความร่วมมือจากอาสาสมัครกว่า 200 คนจาก 22 โรงงานมาร่วมกันปลูกป่า
 - การไปเยี่ยมเยียนสถานเลี้ยงดูเด็กกำพร้าที่พิการในจังหวัดดองไน พร้อมทั้งบริจาคเงิน อาหาร และนม คิดเป็นมูลค่า 50 ล้านบาท
 - การมอบทุนการศึกษา จำนวน 100 ทุน ให้เยาวชนที่ขาดแคลนทุนทรัพย์ในการศึกษา ที่โรงเรียนในเขตลองถัน คิดเป็นมูลค่า 40 ล้านบาท
 - การไปเยี่ยมเยียนสถานเลี้ยงดูเด็กกำพร้าในเป็ยन्हัว พร้อมบริจาคเสื้อผ้า อาหาร และอุปกรณ์เครื่องใช้ต่างๆ คิดเป็นมูลค่า 40 ล้านบาท
 - การไปเยี่ยมเยียนสถานศึกษาและเลี้ยงดูเด็กพิการทางร่างกายและสมอง ของจังหวัดดองไน และบริจาคอาหาร และเครื่องเขียนและอุปกรณ์สำหรับเด็กตาบอด คิดเป็นมูลค่า 40 ล้านบาท

5.3 ด้านสิ่งแวดล้อม

| นิคมอุตสาหกรรมอมตะ ซิตี้ เบียมหัว | หน่วย | มาตรฐาน | 2557 | 2558 | 2559 |
|---|-------------------|----------|-----------|-----------|-----------|
| ด้านการจัดการน้ำใช้ | | | | | |
| ปริมาณน้ำทั้งหมดที่ส่งให้กับโรงงานในนิคมอุตสาหกรรม | ลบ.ม. | | 4,602,876 | 4,927,249 | 5,183,609 |
| ปริมาณน้ำเสียทั้งหมดจากโรงงานในนิคมอุตสาหกรรม | ลบ.ม. | | 2,523,880 | 2,392,557 | 2,423,881 |
| ปริมาณน้ำที่ผ่านการบำบัดแล้วและนำกลับมาใช้ใหม่ | ลบ.ม. | | 126,390 | 174,432 | 189,699 |
| ปริมาณน้ำที่ผ่านการบำบัดแล้วที่ปล่อยสู่สาธารณะ | ลบ.ม. | | 2,397,490 | 2,218,125 | 2,234,182 |
| คุณภาพน้ำที่ออกจากระบบบำบัดส่วนกลาง⁽¹⁾ | | | | | |
| จุดตรวจวัด Effluent | | | | | |
| pH | | 6.0-9.0 | 7.1 | 7.3 | 7.45 |
| Color (Pt-Co) | mg/l | ≤ 50 | 21 | 13 | 21 |
| Temperature | °C | ≤ 40 | 32 | 29 | 30 |
| Biochemical Oxygen Demand (BOD ₅) | mg/L | ≤ 32.4 | 9 | 12 | 6 |
| Chemical Oxygen Demand (COD) | mg/L | ≤ 81 | 28 | 19 | 21 |
| Grease and Oil | mg/L | ≤ 5.4 | < 0.5 | < 0.5 | < 0.5 |
| Suspended Solid (SS) | mg/L | ≤ 44 | 9 | 16 | 8.2 |
| Total Dissolve Solid (TDS) | mg/L | | 794 | 782 | 647 |
| Total Kjeldahl Nitrogen (TKN) | mg/L | ≤ 21.6 | 11 | 12 | 6.7 |
| Ammonia (as nitrogen) | mg/L | ≤ 45.4 | 0.5 | 0.3 | 1 |
| Total Phosphorous (TP) | mg/L | ≤ 4.32 | 0.38 | 0.55 | 1.9 |
| Mercury (Hg) | mg/L | ≤ 0.0054 | ≤ 0.0005 | ≤ 0.0005 | ≤ 0.0005 |
| Cadmium (Cd) | mg/L | ≤ 0.054 | ≤ 0.0005 | ≤ 0.0005 | ≤ 0.0005 |
| Lead (Pb) | mg/L | ≤ 0.108 | ≤ 0.004 | ≤ 0.004 | ≤ 0.004 |
| Arsenic (As) | mg/L | ≤ 0.054 | ≤ 0.001 | ≤ 0.001 | ≤ 0.001 |
| Chromium (Cr ³⁺) | mg/L | ≤ 0.054 | ≤ 0.01 | ≤ 0.01 | ≤ 0.01 |
| Chromium (Cr ⁶⁺) | mg/L | ≤ 0.216 | ≤ 0.01 | ≤ 0.01 | ≤ 0.01 |
| Nickel (Ni) | mg/L | ≤ 0.216 | 0.01 | 0.014 | 0.045 |
| Copper (Cu) | mg/L | ≤ 2.16 | 0.02 | 0.02 | 0.014 |
| Zinc (Zn) | mg/L | ≤ 3.24 | 0.21 | 0.17 | 0.12 |
| Sulfide as H ₂ S | mg/L | ≤ 0.199 | ≤ 0.1 | ≤ 0.1 | ≤ 0.1 |
| Cyanide as HCN | mg/L | ≤ 0.0756 | ≤ 0.002 | ≤ 0.002 | ≤ 0.002 |
| Chloride as Cl ₂ | mg/L | ≤ 1.0 | 0.1 | 0.2 | 0.15 |
| ด้านการติดตามคุณภาพอากาศในพื้นที่นิคมอุตสาหกรรม⁽²⁾ | | | | | |
| จุดตรวจที่ 1: location in front of Waste waster treat gate Road 3a (K1). | | | | | |
| Nitrogen Dioxide: NO ₂ | mg/m ³ | ≤ 0.2 | | 0.029 | 0.019 |
| Sulfur Dioxide:SO ₂ | mg/m ³ | ≤ 0.35 | | 0.016 | 0.028 |
| Total Suspended Particulates: TSP | mg/m ³ | ≤ 0.3 | | 0.066 | 0.062 |
| จุดตรวจที่ 2: location in crossroads between Road No. 2 and No. 4 (K2). | | | | | |
| Nitrogen Dioxide: NO ₂ | mg/m ³ | ≤ 0.2 | | 0.023 | 0.016 |
| Sulfur Dioxide:SO ₂ | mg/m ³ | ≤ 0.35 | | 0.022 | 0.078 |
| Total Suspended Particulates: TDS | mg/m ³ | ≤ 0.3 | | 0.052 | 0.062 |



จุดตรวจที่ 3: location in crossroads between Road No. 10 and Amata road (K3).

| | | | | |
|-----------------------------------|-------|--------|-------|---------|
| Nitrogen Dioxide: NO ₂ | mg/m3 | ≤ 0.2 | 0.018 | < 0.015 |
| Sulfur Dioxide: SO ₂ | mg/m3 | ≤ 0.35 | 0.025 | 0.092 |
| Total Suspended Particulates: TDS | mg/m3 | ≤ 0.3 | 0.057 | 0.054 |

จุดตรวจที่ 4: location in front of Namyang and Valspar gates Road No. 4 (K4).

| | | | | |
|-----------------------------------|-------|--------|---------|---------|
| Nitrogen Dioxide: NO ₂ | mg/m3 | ≤ 0.2 | < 0.015 | < 0.015 |
| Sulfur Dioxide: SO ₂ | mg/m3 | ≤ 0.35 | 0.025 | 0.087 |
| Total Suspended Particulates: TDS | mg/m3 | ≤ 0.3 | 0.081 | 0.2 |

จุดตรวจที่ 5: location in the end of Road No. 1, broderies between resident and IP area (K5).

| | | | | |
|-----------------------------------|-------|--------|-------|---------|
| Nitrogen Dioxide: NO ₂ | mg/m3 | ≤ 0.2 | 0.018 | < 0.015 |
| Sulfur Dioxide: SO ₂ | mg/m3 | ≤ 0.35 | 0.03 | 0.028 |
| Total Suspended Particulates: TDS | mg/m3 | ≤ 0.3 | 0.075 | 0.22 |
| PM 10 | mg/m3 | | | |

จุดตรวจที่ 6: location in the end of Road No. 4, broderies between resident and IP area (K6).

| | | | | |
|-----------------------------------|-------|--------|-------|---------|
| Nitrogen Dioxide: NO ₂ | mg/m3 | ≤ 0.2 | 0.033 | < 0.015 |
| Sulfur Dioxide: SO ₂ | mg/m3 | ≤ 0.35 | 0.02 | 0.052 |
| Total Suspended Particulates: TDS | mg/m3 | ≤ 0.3 | 0.07 | 0.084 |
| PM 10 | mg/m3 | | | |

ข้อร้องเรียนด้านสิ่งแวดล้อมจากภายนอก

| | | | | |
|--|-------|---|---|---|
| จำนวนครั้งข้อร้องเรียนด้านสิ่งแวดล้อมจากภายนอก | times | 0 | 0 | 0 |
|--|-------|---|---|---|

หมายเหตุ:

(1) National Technical Regulation on Industrial Wastewater QCVN40:2011/BTNMT, Class A, kf=0.9 kq=1.2.

(2) National technical regulation on ambient air quality QCVN 05:2013/BTNMT



6. GRI CONTENT INDEX

| G4 Indicators | Descriptions | Page |
|---------------|---|----------------|
| | GENERAL STANDARD DISCLOSURES | |
| | Strategy and Analysis | |
| G4-1 | Provide a statement from the most senior decision-maker of the organization | 1,9-10 |
| G4-2 | Provide a description of key impacts, risks, and opportunities | 9-10,14 |
| | Organizational Profile | |
| G4-3 | Report the name of the organization | 4-8 |
| G4-4 | Report the primary brands, products, and services | 4-8 |
| G4-5 | Report the location of the organization's headquarters | 4-7 |
| G4-6 | Report the number of countries where the organization operates | 4-8 |
| G4-7 | Report the nature of ownership and legal form | 8 |
| G4-8 | Report the markets served including geographic breakdown, sectors served, and types of customers and beneficiaries | 5-6 |
| G4-9 | Report the scale of the organization | 4-7 |
| G4-10 | Report types of employees and their classification (such as gender, permanent employee, region, substantial portion and significant variations) | 21 |
| G4-11 | The percentage of total employees covered by collective bargaining agreements | 21 |
| G4-12 | Describe the organization's supply chain | 5-6, 11-12 |
| G4-13 | Report any significant changes during the reporting period regarding the organization's size, structure, ownership, or its supply chain | 4-7, 9-10 |
| G4-14 | Report whether and how the precautionary approach or principle is addressed by the organization | 6, 9-11, 13-14 |
| G4-15 | List externally developed economic, environmental and social charters, principles, or other initiatives to which the organization subscribes or which it endorses | 9-10 |
| G4-16 | List memberships of associations (such as industry associations) and national or international advocacy organizations in which the organization participates in as strategic member | 9-10 |
| | Identified Material Aspects and Boundaries | |
| G4-17 | Organizational consolidated financial statements or equivalent documents status | 11 |
| G4-18 | The process for defining the report content and the Aspect Boundaries, and how the organization has implemented the Reporting Principles for Defining Report Content | 11, 14 |
| G4-19 | List all the material Aspects identified in the process for defining report content | 14 |
| G4-20 | For each material, Aspect, report the Aspect Boundary within the organization | 11, 14 |
| G4-21 | For each material, Aspect, report the Aspect Boundary outside the organization | 11, 14 |
| G4-22 | The effect and the reasons of any restatements of information provided in previous reports | 11 |
| G4-23 | Significant changes from previous reporting periods in the Scope and Aspect Boundaries | 11 |
| | Stakeholder Engagement | |
| G4-24 | A list of stakeholder groups engaged by the organization | 11-12 |
| G4-25 | The basis for identification and selection of stakeholders with whom to engage | 11-14 |
| G4-26 | The organizational approach to stakeholder engagement | 11-14 |
| G4-27 | The key topics and concerns raised through stakeholder engagement and how the organization has responded to those key topics and concerns | |
| | Report Profile | |
| G4-28 | Reporting period (such as fiscal or calendar year) for information provided | 11 |
| G4-29 | Date of most recent previous report (if any) | 11 |

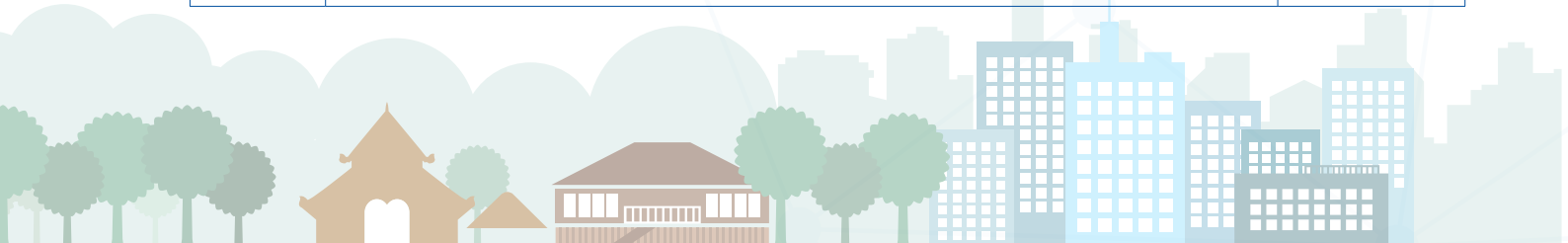
| G4 Indicators | Descriptions | Page |
|--|--|--------------|
| G4-30 | Reporting cycle (such as annual, biennial) | 11 |
| G4-31 | The contact point for questions regarding the report or its contents | 11 |
| G4-32 | The organizational performance “in accordance” with GRI content Index, or the reference to the External Assurance Report | 11 |
| G4-33 | The organizational policy and current practice regarding external assurance for the report | |
| Governance | | |
| G4-34 | The governance structure of the organization, including committees of the highest governance body | 8 |
| Ethics and Integrity | | |
| G4-56 | The organizational values, principles, standards and norms of behavior such as codes of conduct and codes of ethics | 6,9-11,13-14 |
| SPECIFIC STANDARD DISCLOSURE | | |
| Category: Economic | | |
| Economic Aspect: Economic Performance | | |
| G4-DMA | Disclosure on management approach for Economic Performance of Economic Aspect | |
| G4-EC1 | Direct economic value generated and distributed | 5-6 |
| G4-EC2 | Financial implications and other risks and opportunities for the organizational activities due to climate change | 15, 30-31 |
| G4-EC3 | Coverage of the organizational defined benefit plan obligations | 30-31 |
| G4-EC4 | Financial assistance received from government | |
| Economic Aspect: Market Presence | | |
| G4-DMA | Disclosure on management approach for Market Presence of Economic Aspect | |
| G4-EC5 | Ratios of standard entry level wage by gender compared to local minimum wage at significant locations of operation | |
| G4-EC6 | Proportion of senior management hired from the local community at significant locations of operation | 30-31 |
| Economic Aspect: Indirect Economic Impact | | |
| G4-DMA | Disclosure on management approach for Indirect Economic Impact of Economic Aspect | |
| G4-EC7 | Development and impact of infrastructure investments and services supported | 30-31 |
| G4-EC8 | Significant indirect economic impacts, including the extent of impacts | 30-31 |
| Economic Aspect: Procurement Practices | | |
| G4-DMA | Disclosure on management approach for Procurement Practices of Economic Aspect | |
| G4-EC9 | Proportion of spending on local suppliers at significant locations of operation | 31 |
| Category: Environmental | | |
| Environmental Aspect: Materials | | |
| G4-DMA | Disclosure on management approach for Materials of Environmental Aspect | 32-33 |
| G4-EN1 | Materials used by weight or volume | 32-33 |
| G4-EN2 | Percentage of materials used that are recycled input materials | 32-33 |
| Environmental Aspect: Energy | | |
| G4-DMA | Disclosure on management approach for Energy of Environmental Aspect | |
| G4-EN3 | Energy consumption within the organization | |
| G4-EN4 | Energy consumption outside of the organization | |
| G4-EN5 | Energy intensity | |
| G4-EN6 | Reduction of energy consumption | |
| G4-EN7 | Reduction in energy requirements of products and services | |
| Environmental Aspect: Water | | |



| G4 Indicators | Descriptions | Page |
|---|--|-----------|
| G4-DMA | Disclosure on management approach for Water of Environmental Aspect | 32-33 |
| G4-EN8 | Total water withdrawal by source | 32-33 |
| G4-EN9 | Water sources significantly affected by withdrawal of water | 32-33 |
| G4-EN10 | Percentage and total volume of water recycled and reused | 32-33 |
| Environmental Aspect: Emissions | | |
| G4-DMA | Disclosure on management approach for Emissions of Environmental Aspect | 17 |
| G4-EN15 | Direct greenhouse gas (GHG) emissions (Scope 1) | |
| G4-EN16 | Energy indirect greenhouse gas (GHG) emissions (Scope 2) | |
| G4-EN17 | Other indirect greenhouse gas (GHG) emissions (Scope 3) | |
| G4-EN18 | Greenhouse gas (GHG) emissions intensity | |
| G4-EN19 | Reduction of greenhouse gas (GHG) emissions | |
| G4-EN20 | Emissions of ozone-depleting substances (ODS) | 17 |
| G4-EN21 | NOx, SOx, and other significant air emissions | |
| Environmental Aspect: Effluents and Waste | | |
| G4-DMA | Disclosure on management approach for Effluents and Waste of Environmental Aspect | |
| G4-EN22 | Total water discharge by quality and destination | |
| G4-EN23 | Total weight of waste by type and disposal method | |
| G4-EN24 | Total number of volume of significant spills | |
| G4-EN25 | Weight of transported, imported, exported, or treated waste deemed hazardous under the terms of the basel convention Annex I, II, III, and VIII, and percentage of transported waste shipped internationally | |
| G4-EN26 | Identity, size, protected status, and biodiversity value of water bodies and related habitats significantly affected by the organizational discharges of water and run off | |
| Environmental Aspect: Products and Services | | |
| G4-DMA | Disclosure on management approach for Products and Services of Environmental Aspect | |
| G4-EN27 | Extent of impact mitigation of environmental impacts of products and services | |
| G4-EN28 | Percentage of products sold and their packaging materials that are reclaimed by category | |
| Environmental Aspect: Compliance | | |
| G4-DMA | Disclosure on management approach for Compliance of Environmental Aspect | |
| G4-EN29 | Monetary value of significant fines and total number of non-monetary sanctions for no-compliance with environmental laws and regulations | |
| Environmental Aspect: Transport | | |
| G4-DMA | Disclosure on management approach for Transport of Environmental Aspect | 17 |
| G4-EN30 | Significant environmental impacts of transporting products and other goods and materials for the organizational operations, and transporting members of the workforce | 17 |
| Environmental Aspect: Overall | | |
| G4-DMA | Disclosure on management approach for Overall of Environmental Aspect | 17-21, 26 |
| G4-EN31 | Total environmental protection expenditures and investments by type | 17-21, 26 |
| Environmental Aspect: Supplier Environment Assessment | | |
| G4-DMA | Disclosure on management approach for Supplier Environment Assessment of Environmental Aspect | |
| G4-EN32 | Percentage of new suppliers that were screened using environmental criteria | |
| G4-EN33 | Significant actual and potential negative environmental impacts in the supply chain and actions taken | |
| Environmental Aspect: Environmental Grievance Mechanisms | | |

| G4 Indicators | Descriptions | Page |
|---------------|--|--------------|
| G4-DMA | Disclosure on management approach for Environmental Grievance Mechanisms of Environmental Aspect | 11-12, 32-33 |
| G4-EN34 | Number of grievances about environmental impacts filed, addressed, and resolved through formal grievance mechanisms | 11-12, 32-33 |
| | Category: Social | |
| | Sub-category: Labor Practices and Decent Work | |
| | Labor Practices and Decent Work Aspect: Employment | |
| G4-DMA | Disclosure on management approach for Employment of Labor Practices and Decent Work Aspect | |
| G4-LA1 | Total number and rates of new employee hires and employee turnover by age group, gender and region | 21 |
| G4-LA2 | Benefits provided to full - time employees that are not provided to temporary or part-time employees, by significant locations of operation | 22-23 |
| G4-LA3 | Return to work and retention rates after parental leave, by gender | |
| | Labor Practices and Decent Work Aspect: Labor / Management Relations | |
| G4-DMA | Disclosure on management approach for Labor / Management Relations of Labor Practices and Decent Work Aspect | 21 |
| G4-LA4 | Minimum notice periods regarding operational changes, including whether these are specified in collective agreements | 21 |
| | Labor Practices and Decent Work Aspect: Occupational Health and Safety | |
| G4-DMA | Disclosure on management approach for Occupational Health and Safety of Labor Practices and Decent Work Aspect | |
| G4-LA5 | Percentage of total workforce represented in formal joint management-worker health and safety committees that help monitor and advise on occupational health and safety programs | 24-25 |
| G4-LA6 | Type of injury and rates of injury, occupational diseases rate, lost days and absenteeism and total number of work - related fatalities, by region and by gender | 24-25 |
| G4-LA7 | Workers with high incidence or high risk of diseases related to their occupation | |
| G4-LA8 | Health and safety topics covered in formal agreements with trade unions | |
| | Labor Practices and Decent Work Aspect: Training and Education | |
| G4-DMA | Disclosure on management approach for Training and Education of Labor Practices and Decent Work Aspect | |
| G4-LA9 | Average hours of training per year per employee by gender, and by employee category | |
| G4-LA10 | Programs for skills management and lifelong learning that support the continued employability of employees and assist them managing career endings | 22 |
| G4-LA11 | Percentage of employees receiving regular performance and career development reviews, by gender and by employee category | |
| | Labor Practices and Decent Work Aspect: Diversity and Equal Opportunity | |
| G4-DMA | Disclosure on management approach for Diversity and Equal Opportunity of Labor Practices and Decent Work Aspect | |
| G4-LA12 | Composition of governance bodies and breakdown of employees per employee category according to gender, age group, minority group membership, and other indicators of diversity | 8, 21 |
| | Labor Practices and Decent Work Aspect: Equal Remuneration for Woman and Men | |
| G4-DMA | Disclosure on management approach for Equal Remuneration for Woman and Men of Labor Practices and Decent Work Aspect | 21-23 |
| G4-LA13 | Ratio of basic salary remuneration of women to men by employee category, by significant locations of operation | 21-23 |
| | Labor Practices and Decent Work Aspect: Supplier Assessment for Labor Practices | |
| G4-DMA | Disclosure on management approach for Supplier Assessment for Labor Practices Aspect | |
| G4-LA14 | Percentage of new suppliers that were screened using labor practices criteria | |
| G4-LA15 | Significant actual and potential negative impacts for labor practices in the supply chain and actions taken | |
| | Labor Practices and Decent Work Aspect: Labor Practices Grievance Mechanisms | |

| G4 Indicators | Descriptions | Page |
|---|--|-------|
| G4-DMA | Disclosure on management approach for Labor Practices Grievance Mechanisms of Labor Practices and Decent Work Aspect | 11-12 |
| G4-LA16 | Number of grievances about labor practices filed, addressed, and resolved through formal grievance mechanisms | 11-12 |
| Category: Social | | |
| Sub-category: Human Rights | | |
| Human Rights Aspect: Investment | | |
| G4-DMA | Disclosure on management approach for Investment of Human Rights Aspect | |
| G4-HR1 | Total number and percentage of significant investment agreements and contracts that include human rights clauses or that underwent human rights screening | |
| G4-HR2 | Total hours of employee training on human rights policies or procedures concerning aspects of human rights that are relevant to operations, including the percentage of employees trained | 21-23 |
| Human Rights Aspect: Non-discrimination | | |
| G4-DMA | Disclosure on management approach for Non-discrimination of Human Rights Aspect | |
| G4-HR3 | Total number of incidents of discrimination and corrective actions taken | |
| Human Rights Aspect: Freedom of Association and Collective Bargaining | | |
| G4-DMA | Disclosure on management approach for Freedom of Association and Collective Bargaining of Human Rights Aspect | |
| G4-HR4 | Operations and suppliers identified in which the right to exercise freedom of association and collective bargaining may be violated or at significant risk, and measures taken to support these rights | |
| Human Rights Aspect: Child Labor | | |
| G4-DMA | Disclosure on management approach for Child Labor of Human Rights Aspect | |
| G4-HR5 | Operations and suppliers identified as having significant risk for incidents of child labor, and measures taken to contribute to the effective abolition of child labor | |
| Human Rights Aspect: Forced or Compulsory Labor | | |
| G4-DMA | Disclosure on management approach for Forced or Compulsory Labor of Human Rights Aspect | |
| G4-HR6 | Operations and suppliers identified as having significant risk for incidents of forced or compulsory labor, and measures to contribute to the elimination of all forms of forced or compulsory labor | |
| Human Rights Aspect: Security Practices | | |
| G4-DMA | Disclosure on management approach for Security Practices of Human Rights Aspect | |
| G4-HR7 | Percentage of security personnel trained in the organizational human rights policies or procedures that are relevant to operations | |
| Human Rights Aspect: Indigenous Rights | | |
| G4-DMA | Disclosure on management approach for Indigenous Rights of Human Rights Aspect | |
| G4-HR8 | Total number of incidents of violations involving rights of indigenous peoples and actions taken | |
| Human Rights Aspect: Assessment | | |
| G4-DMA | Disclosure on management approach for Assessment of Human Rights Aspect | |
| G4-HR9 | Total number of percentage of operations that have been subject to human rights reviews or impact assessments | |
| Human Rights Aspect: Supplier Human Rights Assessment | | |
| G4-DMA | Disclosure on management approach for Supplier Human Rights Assessment of Human Rights Aspect | |
| G4-HR10 | Percentage of new suppliers that were screened using human rights criteria | |
| G4-HR11 | Significant actual and potential negative human rights impacts in the supply chain and actions taken | |
| Human Rights Aspect: Human Rights Grievance Mechanisms | | |
| G4-DMA | Disclosure on management approach for Human Rights Grievance Mechanisms of Human Rights Aspect | 11-12 |



| G4 Indicators | Descriptions | Page |
|--|---|---------------------|
| G4-HR12 | Number of grievances about human rights impacts filed, addressed, and resolved through formal grievance mechanisms | 11-12 |
| Category: Social | | |
| Sub-category: Society | | |
| Society Aspect: Local Communities | | |
| G4-DMA | Disclosure on management approach for Local Communities of Society Aspect | 16, 18 23-25, 27-29 |
| G4-SO1 | Percentage of operations with implemented local community engagement, impact assessments, and development programs | 16, 18 23-25, 27-29 |
| G4-SO2 | Operations with significant actual and potential negative impacts on local communities | 16, 18 23-25, 27-29 |
| Society Aspect: Anti-corruption | | |
| G4-DMA | Disclosure on management approach for Anti-corruption of Society Aspect | |
| G4-SO3 | Total number and percentage of operations assessed for risks related to corruption and the significant risks identified | |
| G4-SO4 | Communication and training on anti-corruption policies and procedures | 15-16 |
| G4-SO5 | Confirmed incidents of corruption and actions taken | 15-16 |
| Society Aspect: Public Policy | | |
| G4-DMA | Disclosure on management approach for Public Policy of Society Aspect | |
| G4-SO6 | Total value of political contributions by country and recipient/beneficiary | |
| Society Aspect: Anti-competitive Behavior | | |
| G4-DMA | Disclosure on management approach for Anti-Competitive Behavior of Society Aspect | |
| G4-SO7 | Total number of legal actions for anti-competitive behavior, anti-trust, and monopoly practices and their outcomes | |
| Society Aspect: Compliance | | |
| G4-DMA | Disclosure on management approach for Compliance of Society Aspect | |
| G4-SO8 | Monetary value of significant fines and total number of non-monetary sanctions for non-compliance with laws and regulations | |
| Society Aspect: Supplier Assessment for Impacts on Society | | |
| G4-DMA | Disclosure on management approach for Supplier Assessment for Impacts on Society of Society Aspect | |
| G4-SO9 | Percentage of new suppliers that were screened using criteria for impacts on society | |
| G4-SO10 | Significant actual and potential negative impacts on society in the supply chain and actions taken | |
| Society Aspect: Grievance Mechanisms for Impacts on Society | | |
| G4-DMA | Disclosure on management approach for Grievance Mechanisms for Impacts on Society of Society Aspect | 11-12 |
| G4-SO11 | Number of grievances about impacts on society filed, addressed, and resolved through formal grievance mechanisms | 11-12 |
| Category: Social | | |
| Sub-category: Product Responsibility | | |
| Product Responsibility Aspect: Customer Health and Safety | | |
| G4-DMA | Disclosure on management approach for Customer Health and Safety of Product Responsibility Aspect | 23-29 |
| G4-PR1 | Percentage of significant product and service categories for which health and safety impacts are assessed for improvement | 23-29 |
| G4-PR2 | Total number of incidents of non-compliance with regulations and voluntary codes concerning the health and safety impacts of products and services during their life cycle, by type of outcomes | 23-29 |



| G4 Indicators | Descriptions | Page |
|--|---|------|
| Product Responsibility Aspect: Product and Service Labeling | | |
| G4-DMA | Disclosure on management approach for Product and Service Labeling of Product Responsibility Aspect | |
| G4-PR3 | Type of product and service information required by the organizational procedures for product and service information and labeling, and percentage of significant product and service categories subject to such information requirements | |
| G4-PR4 | Total number of incidents of non-compliance with regulations and voluntary codes concerning product and services information and labeling, by type of outcomes | |
| G4-PR5 | Results of surveys measuring customer satisfaction | |
| Product Responsibility Aspect: Marketing Communications | | |
| G4-DMA | Disclosure on management approach for Marketing Communications of Product Responsibility Aspect | |
| G4-PR6 | Sale of banned or disputed products | |
| G4-PR7 | Total number of incidents of non-compliance with regulations and voluntary codes concerning marketing communications, including advertising, promotion, and sponsorship, by type of outcomes | |
| Product Responsibility Aspect: Customer Privacy | | |
| G4-DMA | Disclosure on management approach for Customer Privacy of Product Responsibility Aspect | |
| G4-PR8 | Total number of substantiated complaints regarding breaches of customer privacy and losses of customer data | |
| Product Responsibility Aspect: Compliance | | |
| G4-DMA | Disclosure on management approach for Compliance of Product Responsibility Aspect | |
| G4-PR9 | Monetary value of significant fines for non-compliance with laws and regulations concerning the provision and use of products and services | |

